



# VAGGERYDS KOMMUN

## Delårsbokslut 2015



DÄR  
HJULEN  
ALLTID  
SNURRAR

VAGGERYDS  
KOMMUN

# Innehållsförteckning

## Inledning

Vaggeryds kommun 10års översikt .....	1
Skatteintäkter och skatteutjämningsbidrag .....	2

## Förvaltningsberättelse

Förvaltningsberättelse .....	3
Peronalbokslut .....	12
Miljöredovisning .....	13
Redovisningsprinciper .....	15
Investeringsredovisning .....	17

## Sifferdel kommunen

Resultaträkning inklusive noter .....	19
Balansräkning och Finansieringsanalys samt Noter .....	20

## Verksamhetsberättelser kommun och koncern

Kommunstyrelse .....	22
Kommunstyrelse-Teknisk verksamhet .....	28
Miljö- och byggnämnd .....	33
Kultur- och Fritidsnämnd .....	38
Vaggeryds Elverk .....	41
Barn- och Utbildningsnämnd .....	44
Socialnämnd Vård- och omsorg .....	49
Socialnämnd Individ- och familjeomsorg .....	53
Vaggeryds Energi AB .....	60
Vaggeryd-Skillingaryds Bostads AB .....	67



Bild från Bratteborgs ridskola.

## VAGGERYDS KOMMUN - Flerårsöversikt

Nyckeltal för Vaggeryds kommun, beloppen är i miljoner kronor om ingenting annat anges

Nyckeltal	Delår 2015	Helår 2014	Delår 2014	Helår 2013	Delår 2013	Helår 2012	Delår 2012	2011	2010	2009
Externa intäkter	567	828	534	816	526	797	513	775	795	769
Externa kostnader	560	835	532	808	517	779	497	774	775	759
Resultat	+7,1	-6,9	+2,2	+7,0	+8,9	+17,6	+15,9	+0,9	+20,2	+10,3
Tillgångar	892	893	873	865	853	882	841	868	802	709
Skulder och avsättningar	354	362	333	326	313	352	310	355	289	216
Eget kapital	+540	+531	+540	+538	+540	+531	+541	+513	+512	+492
Soliditet (inkl äldre pensionsförpliktelser)	31 %	30 %	31 %	29 %	29 %	29%	29 %	27%	32%	32 %
Bruttoinvesteringar	21	59	42	39	16	52	22	101	152	90
Nettoinvesteringar	18	56	37	36	13	42	20	77	114	87
Budgetavvikelse drift Huvudprogram 0-8 exklusive affärs-drivande verksamh. ***	+4,6	-16,8	-5,3	-6,8	+1,3	-4,6	-3,0	-12,7	-13,2	+2,7
Nettokostnadskvot*	98,4 %	101%	99,4%	98,6%	97,7 %	99%*	95,8 %	99%	98%	98 %
Totala skatteintäkter och skatteutjämning	676	657	439	644	429	625	417	606	592	570
Eget kapital/invånare (kr)	40 040	40140	40800	40720	41000	40390	40900	39 000	39 450	38 000
Anläggningstillgångar**	709	717	714	696	687	700	712	698	605	546
Pensionsförpliktelse tom 1997-12-31	262	262	271	282	274	274	280	277	253	267
Långfristiga lån	50	50	54	54	54	55	80	80	32	5
Antal invånare	13 287	13 229	13 242	13209	13 169	13148	13 136	13 160	12 991	12 959

\*Nettokostnadskvoten är nedjusterad för år 2012 med 12,3 mkr för jämförelsestörande post

\*\* Anläggningstillgångar omfattar även värdet av exploateringsfastigheter men inte placeringar i värdepapper

## Skatteintäkter och skatteutjämningsbidrag 2015

Månad	Prel kom.skatt	Mellankom	Slutavr kom.sl	Fastighetsavg	Strukturbidrag	Utjämnin		Kostnadsutj	Regleringsav	Summa
						gsbidrag	Inkomstutjämnin	ämningavgift	gift+social avg unga	
					g	LSS	gsbidrag	ift		
Januari	43 864 468		88 150	1 955 051	114 486	493 245	9 718 156	-39 630	-42 625	12 198 683
Februari	43 864 468		88 045	1 955 051	114 486	493 245	9 718 156	-39 630	-42 625	12 198 683
Mars	43 864 468	475 000	88 045	1 955 051	114 486	493 245	9 718 156	-39 630	-42 625	12 198 683
April	43 864 469		88 045	2 608 112	114 494	488 889	9 718 164	-39 630	-42 629	12 847 400
<b>Summa</b>	<b>175 457 873</b>	<b>475 000</b>	<b>352 285</b>	<b>8 473 265</b>	<b>457 952</b>	<b>1 968 624</b>	<b>38 872 632</b>	<b>-158 520</b>	<b>-170 504</b>	<b>49 443 449</b>
Maj	43 864 468		88 045	1 955 051	114 486	492 154	9 718 156	-39 630	-42 625	12 197 592
Juni	43 864 468		88 045	1 955 051	114 486	492 154	9 718 156	-39 630	-42 625	12 197 592
Juli	43 864 468		88 045	1 955 051	114 486	492 154	9 718 156	-39 630	-42 625	12 197 592
Augusti	43 864 468		88 045	2 445 149	114 486	492 154	9 718 156	-39 630	156 402	12 886 717
<b>Summa</b>	<b>350 915 745</b>	<b>475 000</b>	<b>704 465</b>	<b>16 783 567</b>	<b>915 896</b>	<b>3 937 240</b>	<b>77 745 256</b>	<b>-317 040</b>	<b>-141 977</b>	<b>98 922 942</b>
September	43 864 469		88 045	1 955 051	114 486	492 154	9 718 156	-39 630	156 402	12 396 619
Oktober	43 864 469	475 000	88 045	1 955 057	114 494	488 899	9 718 164	-39 630	156 398	12 393 382
November	43 864 469		88 045	1 955 057	114 494	488 899	9 718 164	-39 630	156 398	12 393 382
December	43 864 469		88 045	1 955 057	114 494	488 899	9 718 164	-39 630	156 399	12 393 383
<b>Summa</b>	<b>526 373 621</b>	<b>950 000</b>	<b>1 056 645</b>	<b>24 603 789</b>	<b>1 373 864</b>	<b>5 896 091</b>	<b>116 617 904</b>	<b>-475 560</b>	<b>483 620</b>	<b>148 499 708</b>



## Makroekonomiskt läge

### Fler flyktingar ger ändrade förutsättningar

Enligt makronytt nr 1 2015 från SKL räknar man i denna prognos, i enlighet med SCBs reviderade befolkningsframskrivning, med en betydligt större flyktinginvandring än tidigare. Det innebär att arbetskraften och sysselsättningen ökar och att skatteunderlaget därmed blir större. Men den positiva effekten begränsas av flyktinginvandrarernas svårigheter att etablera sig på arbetsmarknaden.

Flyktingmottagandet innebär också ökade kostnader särskilt inom sjukvård, barnomsorg, skola och socialtjänst. Dessa kostnadsökningar är under de närmaste åren betydligt större än de inkomstillskott som uppstår i form av ökade skatteinkomster. Belastningen på enskilda kommuner och landsting beror på i vilken grad staten ersätter dessa kostnader. De närmaste åren påverkas också både skatteunderlaget (minskar) och kommunsektorns pensionskostnader (ökar) av förändringar inom det allmänna pensionssystemet.

### Högt hushållssparande hämmar tillväxten

Sammantaget är det små förändringar i den internationella bilden sedan vårens prognos. Tillväxten i USA blev oväntat svag under första halvåret vilket drar ned hela 2015,

men det motverkas av att delar av EU utvecklas något starkare. Tillväxten stärks successivt och förväntas bli högre nästa år.

Tabell 3 • Försörjningsbalans

Procentuell förändring

	2014	2015	2016	2017	2018
BNP	2,3	3,1	3,7	2,4	2,1
Import	6,6	3,8	6,2	4,6	4,1
Hushållens kons	2,4	2,2	3,1	2,7	2,5
Offentlig kons	1,9	2,0	1,8	1,9	1,7
Stat	1,8	1,5	1,1	0,5	0,5
Kommuner	1,9	2,3	2,1	2,4	2,1
Fasta bruttoinv	7,4	5,0	6,0	2,4	1,4
Lagerinvesteringar*	0,2	-0,1	0,1	0,0	0,0
Export	3,3	4,6	6,4	4,4	4,1
Summa användning	3,5	3,3	4,4	3,1	2,7
BNP kalenderkorr	2,4	2,9	3,5	2,6	2,1

Källa: SCB och SKL.

Trots starka inkomstökningar och växande befolkning har hushållens konsumtion utvecklats betydligt sämre än förväntat i år, vilket också har påverkat vår prognos nedåt.  
(källa SKL makronytt nr 1 2015)

# Förvaltningsberättelse Delår 2015

Landareal: 830 km<sup>2</sup>

Antal invånare 2014-06-30 13.242

Antal invånare 2015-06-30 13.287

Antal invånare 2013-12-31 13.209

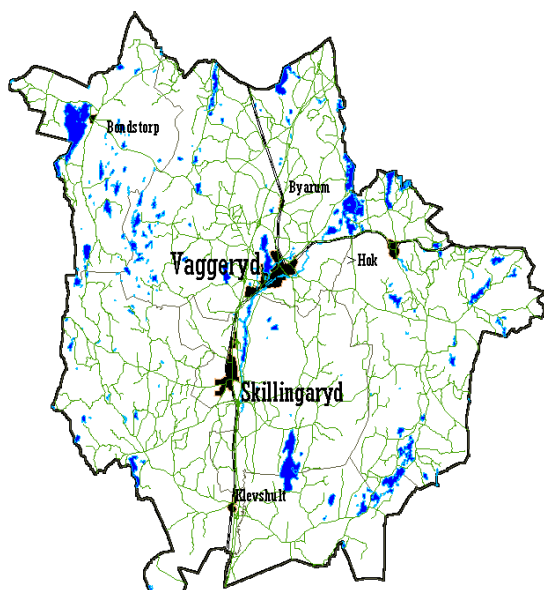
Antal invånare 2014-12-31 13.229

## Befolkning – tätorter och landsbygd, 2015-06-30 med förändring från 2014-06-30 + 45 personer

Byarums landsbygd	992	+2	Vaggeryds samhälle	5059	+105
Bondstorps församling	365	-7	Skillingaryds samhälle	3986	-33
Tofteryds landsbygd	522	-22	Hoks samhälle	640	-2
Hagshults församling	308	-7	Klevshults samhälle	275	+9
Åkers landsbygd	550	-3	Restförda	10	
Svenarums landsbygd	580	-2			

Restförda är i regel personer som flyttat in i nybyggda hus vilka ännu inte har registrerats i nyckelkodsregistret.

Karta över Vaggeryds kommun med de större orterna



## Befolkningsutveckling 1970- 2013

i Vaggeryds kommun  
(31/12 varje år)

År	Befolkning
1970	11.046
1975	11.335
1980	12.121
1985	12.070
1990	12.431
1995	12.425
2000	12.738
2001	12.655
2003	12.656
2004	12.660
2005	12.665
2006	12.816
2007	12.939
2008	12.981
2009	12.959
2010	12.991
2011	13.160
2012	13.148
2013-06-30	13.169
2013-12-31	13.209
2014-06-30	13.242
2014	13.229
2015-06-30	13.287

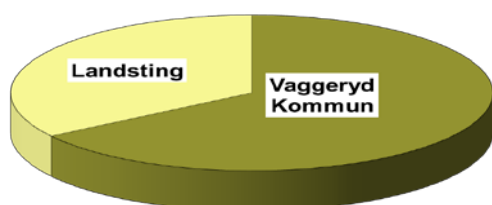
## Mandatfördelning i kommunfullmäktige

Valresultatet för kommande mandatperiod 2015-2018 ser preliminärt ut som i tabell

Antal Mandat per parti.	2007-2010	2011-2014	2015-2018
Moderata samlingspartiet	9	9	7
Kristdemokraterna	6	6	5
Folkpartiet	3	2	2
Centerpartiet	5	3	4
Socialdemokraterna	16	16	14
Vänsterpartiet	1	2	3
Miljöpartiet	0	1	2
Sverigedemokraterna	1	2	4

## Kommunalskatt

Kommunalskatten är totalt 32:00. Det är oförändrat mot år 2014.



### HISTORIK

Skatteväxling 2013 med + 34 öre med landstinget för hemsjukvård.

Kommunen har under år 2012 höjt sin utdebitering med 50 öre. Nettoeffekten var endast + 17 öre efter skatteväxling med landstinget för kollektivtrafiken med – 33 öre.

Kommunen har under år 2005 höjt sin utdebitering med 50 öre

Landstinget höjde under år 2004 sin utdebitering med en krona.

Skatteväxling skedde 1999 med landstinget avseende övertagande av vissa gymnasieprogram med 19 öre.

Skatteväxling har skett 1996 mellan kommunen och landstinget med 1:64 kr.

Orsaken är övertagande av huvudmannaskap för omsorger och särskola samt psykiatireformen.

Skatteväxling skedde även enligt Ädelreformen 1992, då den kommunala utdebiteringen höjdes med två kronor.

## Kommunens övergripande mål

Arbetet med nya övergripande mål för mandatperioden 2015-2018 pågår. Kommunfullmäktige har fastställt följande övergripande mål för mandatperioden 2011-2014:

- ❖ **Regionförbundets befolkningsprognos skall gälla som mål med en befolkningsökning på ca 60 personer om året till 14 000 invånare år 2025.**

Med en befolkningsökning på 45 personer från föregående delårsbokslut ligger kommunen något lågt i förhållande till utsatt mål. Sett från årsskiftet är det dock en ökning med 58 personer under första halvåret 2015 och ger goda förutsättningar för resterande tiden av året.

Marginalerna är små och det långsiktiga strategiska arbetet för en positiv befolkningsutveckling med koppling till kommunens vision och övriga övergripande mål är fortsatt en högt prioriterad fråga.

Målet uppnått.

- ❖ **Vaggeryds kommuns beslutsfattande skall präglas av öppenhet, vi skall vara lyssnande, omvärldsbevakande, nyfikna och med kraft kunna agera för kommunen och dess invånares bästa. Jämställdhet och ett barn- och ungdomsperspektiv beaktas i den kommunala planeringen.**

Årets gemensamma utvecklingsdagar 14-15 april, för förvaltningarnas presidier och förvaltningschefer fokuserade på dels boendeutveckling med en omvärldsanalys framtagen av företaget Kairos Future och dels verksamhetsgemensamma processer kopplat till fyra fokusområden:

- Barn och unga (0-20 år)
- Arbete och näringsliv (21-65 år)
- Äldre (65+)
- Samhällsutveckling

Syftet var att identifiera framgångsfaktorer i områden för samverkan och mått med fokus på värdeskapande verksamhet för dem vi är till för, dvs respektive fokusområdes målgrupp och deras viktigaste behov.

I telefoniundersökningen för SKLs Kommunens Kvalitet i Korhet (KKiK) av service och bemötande (fokus på telefoni och e-post, juni 2015) framgår att Vaggeryds kommun generellt försämrat sina resultat sedan förra mätningen. I programbudgeten för 2015 finns uppdrag om ett förbättringsarbete med koppling till service och bemötande. Ett sådant arbete är under framtagande.

Målet delvis uppnått.

- ❖ **Vaggeryds kommun har som mål att alla barn skall lämna grundskolan med minst godkända betyg.**

BUN använder statistiken i SKL:s öppna jämförelser. Dessa beräknas komma under oktober månad. Med anledning av detta kommer

ovanstående mål att redovisas i samband med bokslutet.

- ❖ **Näringslivspolitikerna skall stödja kommunens befintliga verksamhet och aktivt arbeta för att nya företag väljer Vaggeryds kommun för nyetablering.**

Vaggeryd ligger oförändrat kvar på plats 46 i Svenskt Näringslivs ranking för kommunernas företagsklimat.

Kommunen och näringslivsrådet arbetar aktivt utifrån den gemensamma marknadsplanen för att stärka företagandet och marknadsföra kommunen som en god plats att leva, bo och verka i.

En säkrad kompetensförsörjning är företagen viktigaste framtidsfråga. Näringslivrådet har i samverkan med barn- och utbildningsförvaltningen tagit fram en strategi för hur kontakterna mellan skolan och företagen ska drivas. Strategin bygger på att frågor som uppstår i klassrummet ska söka svar hos näringslivet.

Bildandet av Svenska Möbelklustret ger möjligheter att ytterligare stärka och utveckla våra traditioner inom möbler och design. Möbel och designföretagen och deras varumärken har ett stort profilvärde för Vaggeryds kommun som höjer platsens attraktivitet och ett 40-tal möbeltillverkare och underleverantörer står för närmare en tredjedel av industrisysselsättningen.

Målet delvis uppnått.

- ❖ **All kommunal handläggning skall ske effektivt och snabbt präglad av en hög serviceanda med respekt för lag och förordning.**

SCBs medborgarundersökning visar gott resultat för områdena Kontakt och Information med rekommendation att betygsindex kan bevaras. Områdena Påverkan och Förtroende bör prioriteras.

Telefoniundersökningen för KKiK visar att de svar som ges generellt håller hög kvalitet, men att väntetid och kontaktbarhet kan förbättras.

Målet delvis uppnått.

- ❖ **Kommunen skall upplevas vara en god och attraktiv kommun att leva, bo och verka i.**

Vaggeryd ligger oförändrat kvar på plats 46 i Svenskt Näringslivs ranking för kommunernas företagsklimat.

Det sammanfattande betygsindexet (Nöjd Region Index) för hur medborgarna bedömer Vaggeryds kommun som plats att leva och bo på blev 62 år 2014 (66, år 2010) och 49% kan starkt rekommendera vänner och bekanta att flytta hit (50% år 2010).

Jämfört med genomsnittresultatet ligger kommunen högre inom områdena Arbetsmöjligheter, Utbildningsmöjligheter, Bostäder och Kommunikationer.



## Förvaltningsberättelse Delår 2015

- **Faktorer som bör prioriteras för att få nöjdare medborgare:** Fritidsmöjligheter, Arbetsmöjligheter, trygghet
- **Faktorer som bör förbättras om möjligt:** Bostäder
- **Faktorer som bör bevaras:** Kommersiellt utbud, kommunikationer, utbildningsmöjligheter.

Analysunderlaget för kommunens kommande boendeutvecklingsprogram har färdigställts (september 2015). I samband med att kommunens vision togs fram 2012 gjordes en mätning som visar på grad av kännedom och acceptans. En uppföljning till mätningen 2012 planeras att genomföras i samband med att strategier och handlingsplan kopplat till boendeutvecklingsprogrammet har antagits. Målet delvis uppnått.

- ❖ **Vården av våra äldre och sjuka skall präglas av trygghet och god kvalitet.**

Genom arbetet med verksamhetsplaner har enheterna arbetat med nedbrutna mål och aktiviteter. Dessa förbättringsaktiviteter har lett till ökad kvalitet avseende trygghet och god kvalitet. Målet uppnått.

- ❖ **Vaggeryds kommun skall vara en god kulturkommun. En kulturstrategi skall upprättas för kommunen med utgångspunkt i Fenix Kultur och Kunskaps Centra.**

Föreningslivet och den enskilde kulturarbetaren är bas/grunden till att kommunen skall uppfattas som en god kulturkommun. Kommunen stödjer på olika sätt föreningarna och kulturarbetarna i deras arbete.

En reviderad kulturstrategi för Fenix har arbetats fram. Strategin innehåller förslag på åtgärder som förhoppningsvis skall bidra till att utveckla i Fenix till ett kulturcentrum. Bibliotekets och kulturskolans närvaro i lokalerna är i sig en grund för att Fenix redan nu är en central plats i kommunens kulturutbud. Målet uppnått.

- ❖ **Kommunen skall ligga i spets med tydligt uppsatta strategiska klimatmål för långsiktig hållbarhet.**

Ett miljöprogram har tagits fram och färdigställts. Miljöprogrammet är en plattform för ett aktivt och handlingsinriktat miljöarbete som har sin utgångspunkt i de nationella och regionala miljökvalitetsmålen. Programmet ger förutsättningar för ett utvecklingsinriktat, levande och integrerat miljöarbete i verksamheterna. Med miljöprogrammet finns också förutsättningar att koppla samman miljöarbetet med budgetprocessen och på så sätt förbättra styrning och uppföljning. Målet uppnått.

- ❖ **Personalpolitiken skall präglas av öppen dialog, medinflytande där personalens kunskap, erfarenhet och kompetens tillvaratas.**

Kommunen genomför medarbetarenkäter varannat år och följer upp resultatet med åtgärder. En ny medarbetarenkät är planerad att genomföras under hösten 2015. Arbetet med att ta fram en personalpolicy pågår. Målet uppnått.

- ❖ **Kraftfull uppmärksamhet skall riktas av styrelser och nämnder kring budgetföljsamhet så att uppsatta kommunalekonomiska mål kan uppnås.**

I de två största nämnderna Socialnämnden och Barn- och utbildningsnämnden finns problem att bedriva verksamheten inom anslagna medel. De största problemen har Socialnämnden vars verksamhet är uppdelade i två förvaltningar. Underskott har uppkommit under en lång följd av år och kommunstyrelsen har därför efterfrågat särskild rapportering av åtgärder under år 2015. Arbetet pågår att försöka komma i ekonomisk balans och för kommunens långsiktiga ekonomiska styrka är det viktigt att nämndernas budgetföljsamhet är god. Under 2014 och 2015 har hög personalomsättning i Socialnämndens förvaltningar negativt bidragit till resultatet.

Målet delvis uppnått.

## Konsolideringsenheten

Konsolideringsenheten Vaggeryds kommun omfattar:

- Vaggeryds kommun, ägare
- Vaggeryd Skillingaryds Bostads AB  
100 %
- Vaggeryds Energi AB  
100 %

**Vaggeryd Skillingaryds Bostads AB** bildades 1996. VSBo har cirka 1000 egna uthyrningslägenheter. Vaggeryd Skillingaryds Bostads AB betalar årligen 1 000 tkr till ägaren Vaggeryds kommun som ersättning för tecknade borgensavtal alternativt 0,5 % på kommunens borgensåtagande. Uppgiften är att främja kommunens försörjning med bostäder samt i vissa fall kommersiella lokaler. VSBo redovisar överskott i delårsbokslutet.

**Vaggeryds Energi AB** bildades 1 januari, 1995 genom sammanslagning av Vaggeryds Värmeverk AB och elhandelsorganisationen inom Vaggeryds Elverk i enlighet med förslag om ny ellagstiftning. Energibolaget betalar årligen 1170 tkr till ägaren som ränteersättning på insatt kapital och för tecknade borgensavtal. Bolaget har tre verksamhetsgrenar: Elhandel, fjärrvärme och optofiber. Redovisade överskott är före bokslutsdispositioner för delåret. Efter bokslutsdispositioner beräknas ett helårsresultat på 0,6 mkr.

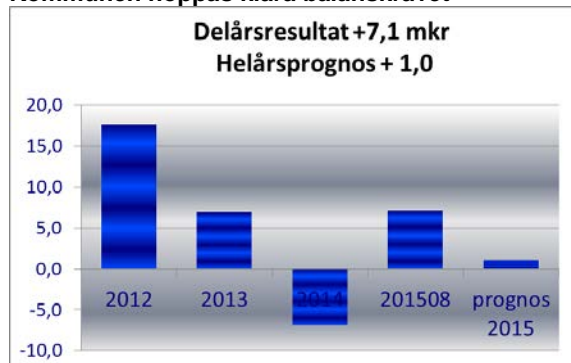
## Koncernredovisning bolagen

	Delår	Helårsprognos
Vaggeryds kommun	+ 7,1	+1,0
Vaggeryd- Skillingaryds Bostads AB	+5,3	plus
Vaggeryds Energi AB	+3,7	+0,6

*Vaggeryds Energis delårsresultat är beräknat efter bokslutsdispositioner. Helårsprognosen efter dessa. I resultat för Vaggeryd Skillingaryds Bostads AB ingår ännu ej aktiverade underhållsposter*

## Finansiell Analys

Kommunen hoppas klara balanskravet



Delårsbokslutet visar att kommunen har möjligheter att även i år klara balanskravet om återhållsamhet visas under årets sista tertiäl.

För en god ekonomisk hushållning krävs en god planering, resursfördelning samt att nämnder och styrelser följer upp verksamhetsmålen inom beslutade budgetanslag. Vaksam budgetföljsamhet och kvalitetsarbete i verksamheten måste gå hand i hand.

Förbättringar i nämndernas budgetföljsamhet har efterlysts och fokuserats på de senaste åren och 2015 ser utfallet något bättre ut för socialnämnden, men nämnden visar trots detta återigen ett kraftigt underskott i delårsbokslutet. Även Barn- och utbildningsnämnden visar underskott i delårsbokslutet.

### Faktorer utanför verksamheternas kontroll

Till dessa faktorer hör bland annat utveckling av räntor och inflation, löneavtal, sysselsättning och arbetade timmar i riket, skatteintäktsprognoser, AFA-pengar, avkastning på pensionsplaceringar med mera.

Dessa faktorer kan påverka kommunens ekonomiska resultat även om nämndernas budgetföljsamhet vore perfekt.

Under året beräknar kommunen i november få 5,5 miljoner kronor tillbaka från Fora i november så kallade AFA-pengar.

Kommunens upplåningskostnader via räntor har fortsatt att sjunka. Räntan på koncernkontot via SHB, där kommunen exklusive elverket per 30 aug utnyttjat 128 miljon kronor, är i nuvarande avtal knuten till Stibor T/N plus marginal, vilket är en dagsränta och därigenom lästa möjliga rörliga ränta. Stibor T/N noterades den sista augusti på -0,3 % exklusive marginal, medan reporäntan just nu är -0,35 %.

Kommunen har även två långfristiga lån på totalt 50 mkr hos Kommuninvest, som är kopplade till 3 månader Stiborränta plus marginal.

Inflationen mellan augusti 2014 och 2015 var -0,2 % d.v.s. det rör sig om deflation och inte inflation.

Nämnder och styrelser har inte i sina budgetar fått någon kompensation för inflation i sina budgetramar under 2015.

Däremot har nämnderna budgetmässigt kompensrats för nya löneavtal under 2015. Löneavtalen med

organisationerna som har slutits på ungefär förväntad nivå, påverkar i hög grad kommunens kostnader.

Skatteintäkternas storlek är ungefär som budgeterat men det finns ett väsentligt underskott mot budget för kostnadsutjämningsen och för LSS-bidragen.

### Verksamheternas ekonomiska resultat

Kommunstyrelsen har i princip en budget i balans, men kostnadsutvecklingen för det program som övertagits från socialnämnden, försörjningsstödet har inte varit positiv de senaste åren.

Nämnden har i tre steg ombudgeterat denna verksamhet för att uppnå kostnadstäckning.

Teknisk verksamhet, Miljö- och byggnämnd samt Kultur- och fritidsnämnd klarar också att balansera sina utgifter mot budget.

I de två största nämnderna Socialnämnden och Barn- och utbildningsnämnden finns problem att bedriva verksamheten inom anslagna medel. De största problemen har Socialnämnden vars verksamhet är uppdelade i två förvaltningar. Underskott har uppkommit under en lång följd av år. Arbetet pågår att försöka komma i ekonomisk balans och för kommunens långsiktiga ekonomiska styrka är det viktigt att nämndernas budgetföljsamhet är god. Under 2014 och 2015 har hög personalomsättning i Socialnämndens förvaltningar negativt bidragit till resultatet.

Delårsresultaten divergerar starkt mot beräknade helårsprognoser. Det är viktigt att alla nämnder visar återhållsamhet med utgifter under sista tertiålet så att kommunens balanskrav klaras.

### RESULTAT NÄMNDER, TABELL

Nämnd/Styrelse	Delår bud- getavvikelse	Prognos 2015
<b>Kommunstyrelse</b>	5 273	0
<b>Teknisk verksam.</b>	2 546	500
<b>Kultur och Fritid</b>	737	225
<b>Elverk</b>	2 840	2 675
<b>Barn- o utbildning</b>	-1 321	-5 000
<b>Socialnämnden</b>	-5 073	-6 380
<b>Miljö- och Bygg</b>	-354	0
<b>TOTALT</b>	<b>4 648</b>	<b>-7 980</b>

Tabellen visar att nämndernas ekonomiska resultat beräknas avsevärt försämrats under årets resterande månader.

# Förvaltningsberättelse Delår 2015

**God ekonomisk hushållning är en ledstjärna för kommunen.**

## Balanskrav

Balanskravet i kommunallagen anger att kommunens resultat måste överstiga noll.

För att god ekonomisk hushållning skall uppnås behövs ett överskott på cirka 10 miljoner kronor.

I delårsbokslutet klaras balanskravet. I helårsprognosen finns målsättningen att klara balanskravet. Ett balanserat resultat kommer dock att kräva återhållsamhet på utgiftssidan under resten av bokföringsåret.

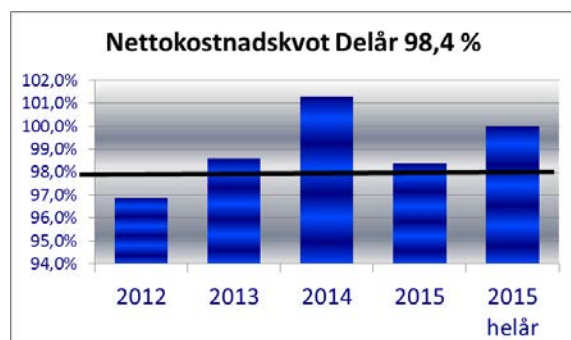


Prognosen 2015 är att balanskravet **kommer att** klaras med liten marginal. God ekonomisk hushållning skall eftersträvas och kräver ett väsentligt överskott i kommunens resultat.

## Nettokostnadernas andel av de totala skatteintäkterna skall inte överstiga 98 %

Det finansiella målet är att 2 % av nettokostnaderna skall utgöra underlag för finansiering av investeringar.

Utfallet i delårsbokslutet är 98,4 %, dvs. en halv procentenhet sämre än målet. Helårsprognosen antyder en ytterligare försämring nettokostnadskvot till 100 %



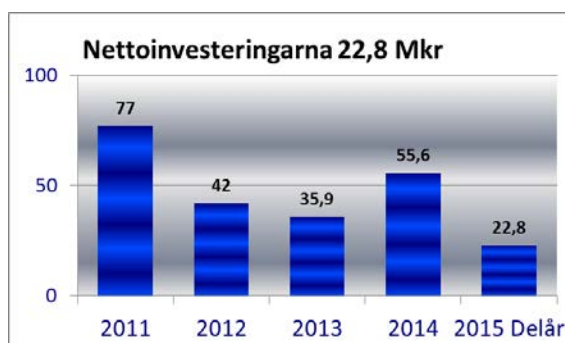
Beräknas som Verksamhetens nettokostnader delat med Totala skatteintäkter

Syftet med målsättningen att nettokostnaderna skall vara två procentenheter lägre än de totala skatteintäkterna är att egenfinansiera nyinvesteringar i tillräcklig grad.

## INVESTERINGAR

**Investeringsstak: Beslut fattas av kommunfullmäktige för varje ny mandatperiod. För mandatperioden 2015-2018 kommer investeringsramen att fastställas under höstens budgetarbete.**

Eftersom det finns ett samband mellan investeringsnivå och kommunens upplåningskostnader är målet synnerligen viktigt att följa upp i framtiden.



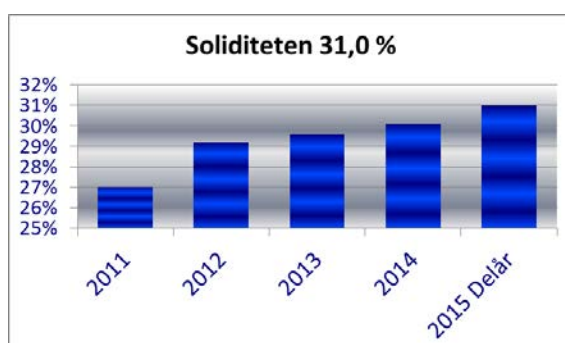
Diagrammet visar hur kommunen investerat senaste åren. Genomsnittlig planerad årlig investeringsnivå för innevarande mandatperiod enligt plan är 40 mkr.

## Risk – kontroll

Till detta område hör uppföljning av soliditetsmålet. Om kommunen skulle få en för hög skuldsättningsgrad, kan det innebära att verksamheten inte kan styras dit politikerna vill eller att drastiska åtgärder behöver vidtas och att en ond ekonomisk cirkel uppstår.

**Soliditetsmålet sätts till 50 % inklusive pensions-skuld. Definition: Det egna kapitalet skall inte understiga 50 % av kommunens totala tillgångar. Ökningen ett enskilt år av det egna kapitalet skall vara minst 1 % av ökningen av det totala kapitalet** Soliditeten är det viktigaste nyckeltalet för den ekonomiska styrningen på längre sikt, och används av alla juridiska personer med betydande ekonomisk omsättning. Att soliditeten kan betraktas som det viktigaste nyckeltalet beror på att det ger en indikation på den långsiktiga ekonomiska styrkan och förmågan att möta eventuella finansiella problem i framtiden. En god soliditet ger en buffert och tidsutrymme för korrigeringar.

Soliditetsnivån i delårsbokslutet är 31,0 %, vilket är 1,0 % bättre jämfört med bokslut 2014 och därigenom uppfylls målet om en procents soliditetsökning



Soliditetsmålet 50 % är av inriktningsskärpt

## Förvaltningsberättelse Delår 2015

### Likviditeten

Kommunen har utnyttjat 127/210 mkr av checkräkningen

**Långfristiga lån finns** förutom checkkrediten på 50 mkr. Likviditeten avser att mäta betalningsförmågan på kort sikt.

En annan dellikvid källa är de pensionsplaceringar som kommunen gjort på 134 mkr. Placeringarna består till stor del av kapitalgaranterade värdepapper och fonder. I normalt marknadsläge kan dessa vid akut likviditetsbehov realiserars.

Under delårsperioden har en större post realiserats och placerats i räntefond. Vinsten är cirka 8,7 miljoner kronor, men den är eliminerad som resultatpost och redovisad som avsättning till pensionstagare.

### Uppföljning av finansiella mål, Delår

Finansiella mål 2014	Mål	Utfall Delår	Prognos Helår
Nettokostnadskvot	<98%	98,4%	100 %
Soliditet inklusive pensionsskuld	>50%	31,0%	30,5%
Investeringsstak 2015-2018			Ej klart

### Medel avsatta för framtida pensioner

	2015 Delår	2014 Delår	2013 Delår
Avsättning för pensioner och liknande förpliktelser from 1998-01-01	26,5	29,8	25,9
Avsättning, pensionsförpliktelser tom 1997-12-31	29,2	16,7	10,0
Ansvarsförbindelse tom 1997-12-31	261,7	287,9	287,9
Finansiella placeringar, bokfört värde	134,0	117,5	110,9
Totala förpliktelser./ finansiella placeringar (bokfört värde)	127,7	216,9	212,9
Realisationsresultat o avkastning under året	+8,6	+2,9	+2,0
Realiserad + Orealiserad vinst/förlust i % av bokfört värde	9,8	23,6	14,1
Återlån i verksamheten	127,7	216,9	212,9



**PLATS FÖR ATT GÖRA SKILLNAD**

## Personal 1 januari - 30 juni 2015

I personalredovisning redovisas tillsvidareanställd personal enligt allmänna bestämmelser (AB). Timavlönade ingår inte, inte heller förtroendevalda. Vilande anställningar ingår inte i siffrorna. Vi skiljer på anställda och anställningar, med anställningar avses befattningar och med anställd avses person. De personer som arbetar 100 procent av normal arbetstid redovisas som heltid och de med en faktisk sysselsättning mellan 1-99 procent som deltid.

### Personalvolym, uppdelad per förvaltning

Vaggeryds kommun har den 30 juni 954 tillsvidareanställda, antalet är i princip på samma nivå som motsvarande datum 2014, då antalet var 955.

Tabell 1: Antal personer efter anställningsform\*\*

	Visstid	Tillsvidare	Totalt	Åb
BUN	68	447	514	491,7
V&O	62	340	401	342,9
IFO	7	50	57	55,8
MILJÖ	1	11	12	12
KULTUR	9	29	38	29,7
TEKNISKA	5	25	30	28,9
KLK*	6	52	58	55,6
<b>VGD TOT</b>	<b>158</b>	<b>954</b>	<b>1112</b>	<b>1016,6</b>

\* KLK är inkl. räddningstjänst.

\* Antalet årsarbetare är tjänstgöringsgrad omräknat till heltid.

Tabell 2: Antal tillsvidaranställningar fördelat per kön

	Kvinnor	Män	Totalt	Kv%	M%
BUN	374	73	447	83,67%	16,33%
V&O	321	19	340	94,41%	5,59%
IFO	31	19	50	62,00%	38,00%
MILJÖ	8	3	11	72,73%	27,27%
KULTUR	17	12	29	58,62%	41,38%
TEKNISKA	7	18	25	28,00%	72,00%
KLK*	31	21	52	59,62%	40,38%
<b>VGD TOT</b>	<b>926</b>	<b>184</b>	<b>1110</b>	<b>83,42%</b>	<b>16,58%</b>

### Könsfördelning

Av kommunens tillsvidareanställda är drygt 83 % kvinnor och drygt 16 % av män, vilket är jämförbart med föregående år. Fördelningen mellan kvinnor och män fortsätter att variera stort mellan förvaltningarna. Vård och omsorgsförvaltningen har den högsta andelen kvinnor med drygt 94 %, medan Tekniska kontoret har 28%.

Tabell 3: Medelålder för månadsanställda

	Kvinnor	Män	Totalt
BUN	44	46	44
V&O	46	44	46
IFO	39	37	38
MILJÖ	39	44	40
KULTUR	43	47	45
TEKNISKA	46	48	47
KLK*	46	46	46
<b>VGD</b>	<b>45</b>	<b>45</b>	<b>45</b>

### Ålder

Kommunens anställda har en medelålder på 45 år. Tekniska kontoret har den högsta medelåldern, följt av

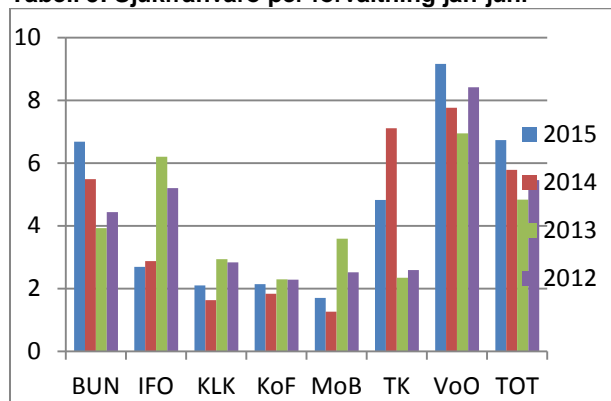
Kommunledningskontoret och Vård och omsorgsförvaltningen.

Tabell 4: Sysselsättningsgrad per kön och anställningsform

	Kv TV	Kv Visstid	M Tv	M Visstid	Totalt
BUN	0,96	0,87	0,98	0,96	0,96
V&O	0,85	0,84	0,94		0,85
IFO	0,97	1,00	0,99	1,00	0,98
MILJÖ	1,00		1,00	1,00	1,00
KULTUR	0,82	0,50	0,93	0,58	0,78
TEKNISKA	0,92	1,00	0,97	1,00	0,97
KLK*	0,97	0,88	0,98	0,95	0,95
<b>VGD TOT</b>	<b>0,92</b>	<b>0,84</b>	<b>0,97</b>	<b>0,94</b>	<b>0,91</b>

Tabellen visar medelvärdet för sysselsättningsgraden fördelat på anställningsform och kön.

Tabell 5: Sjukfrånvaro per förvaltning jan-juni



ÅR	BUN	IFO	KLK	KoF	MoB	TK	VoO	TOT
2015	6,68	2,69	2,1	2,14	1,7	4,83	9,17	6,74
2014	5,49	2,88	1,63	1,83	1,26	7,11	7,77	5,79
2013	3,93	6,21	2,94	2,29	3,59	2,35	6,95	4,84
2012	4,44	5,2	2,84	2,28	2,52	2,59	8,42	5,46

### Sjukfrånvaro Vaggeryds kommun

Kommunens totala sjukfrånvaro för januari-juni 2015 är 6,74% vilket innebär en ökning jämfört med motsvarande period föregående år. Ökningen återfinns främst inom Barn och utbildningsförvaltningen samt Vård och omsorgsförvaltningen.

### Rekrytering

Vaggeryds kommun har under perioden januari – juni 2015 publicerat 162 annonser internt och externt, motsvarande period 2014 annonserades 137. Antalet faktiskt annonserade tjänster är något högre då flera tjänster ibland samannonseras i samma annons.

Barn och utbildningsförvaltningen står för den största andelen publicerade annonser med 80 stycken, därefter Vård och omsorgsförvaltningen med 64 annonser.

### Förkortningar:

BUN – Barn- och utbildningsförvaltning

V&O – Vård- och omsorgsförvaltningen

IFO – Individ- och familjeomsorgsförvaltningen

TK – Tekniska kontoret

KLK – Kommunledningskontoret inkl räddningstjänsten

MILJÖ/MoB – Miljö- och byggförvaltningen

KULTUR/KoF – Kultur- och fritidsförvaltningen

## Strategiskt miljöarbete – delårsbokslut 2015

Miljöprogrammet är styrdokument för det strategiska miljöarbetet. Programmet ger miljöarbetet en gemensam och tydlig plattform och innehåller bland annat miljöpolicy, mål och åtgärder. Genomförandet av programmet har startat och så långt möjligt genomförs programmet utifrån de resurser som tilldelas. Årligen följs arbetet upp och rapporteras i Miljöredovisningen. Med den som utgångspunkt är det sedan möjligt för politiskt valda ledamöter att styra kommunkoncernens och verksamheternas miljöarbete ytterligare genom budgetbeslut, inriktningsbeslut och andra initiativ.

### Genomfört under 2015

#### Energieffektiviseringsstödet

2014 var sista året med ekonomiskt stöd från Energimyndigheten för energieffektivisering. I mars 2015 rapporterades arbetet och resultaten. Rapporten godkändes.

#### Energikartläggning av fastighetsenhetens lokalbestånd

Energikartläggningen och rapporten blev klar under sommaren. 46 lokaler/fastigheter har inventerats och nuvarande situation redovisas objekt för objekt. Åtgärdsförslag har listats.

#### Bra Miljöinsats 2014

Efter nominering och omröstning på intranätet tilldelades kostchef Ove Gustavsson Bra Miljöinsats-priset. Ove har under många år drivit och förverkligat kommunens målsättningar om ekologiska livsmedel. Bra Miljöinsats ger möjlighet att berätta om positivt miljöarbete i kommunkoncernen.

#### Kemikalieinventering

De tre verksamheterna sim- och sporthallarna, VSBo och tekniska kontorets kommunförråd har under sommarmånaderna inventerat sina kemiska produkter och de som inte används har sorterats bort. Produkter som används har listats i en kemikalieförteckning som är på ämnesnivå. Arbetet fortsätter med bedömning och utbyte. För att på ett effektivt sätt hålla kunskapen levande och för att fler verksamheter ska kunna leva upp till lagkraven är bedömningen för det fortsatta arbetet att det behövs ett digitalt kemikalieprogram.

#### PCB-inventering och radonmätning

Fastighetsenheten har inventerat PCB men rapporten och resultaten har ännu inte meddelats miljö- och byggnämnden. Radonmätning är genomförd i skolor och förskolor men resultaten är inte sammanställda.

#### Solceller

Stöd till solcellsanläggningar har sökts för Skillingaryds Arena, Furugården, Sörgården och den planerade familjecentralen.

#### Källsortering

Förbättringsarbetet som inleddes 2014 har fortsatt. Information finns på intranätet om källsorteringen så att alla anställda ska ha tillgång till anvisningarna. JRAB är ny entreprenör för hämtning av källsorteringsfraktionerna.

#### Livsmedelsupphandling

Livsmedelsupphandlingen är genomförd och nytt avtal trädde i kraft 1 september. Upphandlingen delades upp i 35 varugrupper. Kommunen har fått in 4 leverantörer – 1 huvudgrossist samt 3 grossister. Grossisterna kommer från Värnamo, Nässjö och Skillingaryd. I upphandlingen ställdes miljökrav, framtagna av Konkurrensverket, på basnivå p.g.a. väldigt få framtagna krav på avancerad nivå. För att öka andelen ekologiska varor valde man att ersätta konventionella ägg med ekologiska och även standard- och mellanmjölk ersätts med ekologisk mjölk.

#### Fordon

Tre nya etanolbilar har börjat användas i verksamheterna hittills under året. Hemsjukvården har fått en av dem och de andra två hemtjänsten i Skillingaryd resp. Vaggeryd. Bilarna har ersatt 2 dieslbilar och 1 etanolbil.

#### Ursprungsmärkt förnybar el

De kommunala förvaltningarna som tillhör kommunstyrelsen, tekniska utskottet och socialnämnden har ännu inte köpt någon ursprungsmärkt förnybar el inom sina respektive elhandelsavtal. En övergång till ursprungsmärkt förnybar el skulle radikalt minska de indirekta utsläppen av fossilt koldioxid.

#### Inköp och avtal

Avtalstrohet till leverantörer ligger på 90,4 % för hela kommunen 2015-01-01--2015-08-31. Miljökriterier ingår i upphandlade avtal och dessa är ett skäl till att det är angeläget att avropa det som upphandlats. Rapporteringen visar hur trogna vi är till leverantörer ej till upphandlade produkter.

#### Kommunikation till anställda

Den 21 januari hölls föredraget "Kretslopp i fokus – minska avfallet genom att återanvända och återvinna" av Pål Mårtensson, grundare av Kretsloppsparken Alelyckan, Göteborg. Målgrupp var verksamhetschefer,

verksamhetsvaktmästare och andra intresserade. Inventeringen av verksamheternas källsortering och förbättringsforstag presenterades också.

Under första halvåret 2015 har det nya miljöprogrammet kommunicerats som kommunövergripande nyhet på intranätet. Även i intranätgruppen för chefer har vikten av att arbeta efter miljöprogrammet kommunicerats. Framöver behöver vi bli bättre på att mer pedagogiskt kommunicera riktlinjer och miljötips för att alla anställda ska bli medvetna och inspirerade att jobba för en bättre miljö – i detta arbete är intranätet den primära kanalen tillsammans med arbetsplatsträffar.

### Elektrifiering av spårtrafiken

Arbetsgruppen för Åtgärdsvalstudier gällande järnvägssträckan Värnamo-Jönköping har enats om att förorda alternativet med elektrifiering och ny sträckning mellan Byarum-Tenhult. Samtliga aktörer i arbetsgruppen (Trafikverket, JLT, Godstransportrådet och övriga kommuner) var eniga i slutsatsen.

I Nationell Transportplan/Trafikverkets verksamhetsplan är följande åtgärder planerade att genomföras under perioden 2015-2017. Dessa åtgärder kommer leda till förkortad restid samt bättre möjligheter för godstransporter.

Fjärrblockering	181 mkr
Hastighetshöjning Värnamo-Vaggeryd 140 (160) km/h	36 mkr
Mötesstation Hörle	35 mkr
Mötesstation Båramo	66 mkr

### Utveckling av kollektivtrafiken

Vaggeryd och Värnamo kommuner har gemensamt bekostat 4 extra bussturer kvällstid på vardagar år 2014 och 2015 till en årlig kostnad på 150 tkr vardera. Samtal förs med JLT om de fyra extra kvällstureorna kan permanentas samtidigt som det kommunala stödet kvarstår för att stärka kollektivtrafiken med ytterligare nya bussturer. Analys av vilka tider och dagar som tros ge bäst effekt får då analyseras. JLT har svarat att de har svårt att få ihop ekonomin och undrar om det går att avvakta till 2017. Diskussionen fortsätter.

### Dialog med invånarna

3 fristående externa evenemang med miljötema har genomförts.

- Temakväll i miljöhörnan i Vaggeryd 21 januari 2015 – Kretslopp i fokus – minska avfallet genom att återanvända och återvinna med Pål Mårtensson, grundare av Kretsloppsparken Alelyckan, Göteborg.
- Earth Hour firades denna gång i Skillingehus, i biblioteket, foajén och Teatersalongen den 28 mars med föreläsningar av Lars Andrén, ordförande, Svensk Solenergi och av Therese Birath om kemikalier i barns vardag. Dessutom var det film för barn, klädinsamling genom Lions och deltagande av Energicentrum A6 och Återvinningscentralen samt ytterligare deltagare.
- Tisdagskvällen efter Earth Hour var det öppet hus hos solelsproducent Björn Almgren

I Miljöhörnorna inleddes året med tema Minska avfallet och föredraget med Pål Mårtensson. Det andra temat för året var Giftfri miljö som inleddes på Earth Hour-dagen. Vårens och sommarens tema var Natur som främst uppmärksammades genom bokutställningar i Miljöhörnorna.

Energicentrum A6 bjöd in allmänheten till vårens energidag den 2 mars. 10 oktober genomförs nästa energidag.

### Sola säkert

Ungdomsverksamheten på kultur- och fritidsförvaltningen har utbildat Sommarkuls feriepraktikanter i "sola säkert". Man har gjort en liten folder om sunda solvanor som man använt när man informerat. Ett 80-tal personer har man haft dialog med på badplatsen i Vaggeryd. Ungdomarna visade stort intresse för frågan. På grund av det dåliga vädret var man endast ute och informerade vid tre tillfällen. Aktiviteten återkommer nästa sommar.

### Tillgänglighet till skugga

Projektet om att öka tillgängligheten till skugga för att på så sätt minska solexponering och hudcancerfall har inletts. Syftet är att arbeta fram strategier för hur tillgängligheten till skugga i den offentliga miljön samt på förskole- och skolgårdar kan säkerställas. Hudcancer är den cancerform som ökar mest.

### VA-planarbetet

Under året har arbetet med vatten- och avloppsplanen tagit fart. Många frågor kring förnyelse av spillvattenledningar, dricksvattenförsörjning och dagvattenhantering är i stort behov av insatser och tydliga riktlinjer. Syftet med VA-planeringen är att åstadkomma en socialt, ekonomiskt och miljömässigt hållbar vatten- och avloppsförsörjning i Vaggeryds kommun. Arbetet omfattar tre delar: översikt, policy och VA-plan.

### Boendeutvecklingsprogram

I arbetet med boendeutvecklingsprogrammet finns det flera möjligheter att integrera miljö- och hållbarhetsfrågor. Arbetet har startat med en nulägesanalys. Arbetet kommer att omfatta tre delar: nulägesanalys, mål och riktlinjer samt handlingsplan.



# Redovisningsprinciper

**Resultaträkningen** sammanfattar driftredovisningens kostnader och intäkter och visar det egna kapitalets förändring.

**Balansräkningen** visar kommunens tillgångar och skulder på balansdagen.

**Finansieringsanalysen** förklarar varifrån pengarna kommer - tillförda medel och hur de använts - använda medel. Skillnaden mellan tillförda och använda medel är lika med förändringen av rörelsekapitalet.

**Driftredovisningen** redovisar utfallet i förhållande till budgeterade kostnader och intäkter.

**Investeringsredovisningen** beskriver årets investeringsutgifter fördelade på olika programområden. Redovisningen har skett enligt god redovisningssed, innebärande bland annat att:

## Rekommendationer från Rådet för kommunal redovisning

### 2.1 Särskild avtalspension och visstidspension

Rekommendationen efterlevs helt och de olika slagen av pensionsförmåner finns specificerade i not till balansräkningen.

### 3.1 Redovisning av extraordinära poster och upplysningar för jämförelseändamål

Inga extraordinära poster ingår i redovisningen för delår 2015.

### 4.2 Redovisning av skatteintäkter

Periodisering av skatteintäkter sker enligt gällande rekommendation. Detta innebär att kommunen i delårsbokslutet för 2015 har bokfört periodiserade skatteintäkter enligt SKL:s senaste prognos 15:23

### 6.2 Redovisning av bidrag till infrastrukturella investeringar

Inga kostnader enligt ovanstående rekommendation finns för redovisningsåret 2015.

### 7.1 Upplysningar om pensionsmedel och pensionsförpliktelser

Rekommendationen efterlevs helt .

### 8.1 Sammanställd redovisning

Den sammanställda redovisningen upprättas normalt enligt RKR:s rekommendation genom förvärvsmetoden med proportionell konsolidering. I delårsbokslut 2015 har konsolidering inte hunnit utföras, man planeras till kommande delårsbokslut

## 9 Klassificering av finansiella tillgångar

Finansiella stadigvarande tillgångar avsedda att täcka framtida pensionsutbetalningar har under året omklassificerats och klassificeras från och med 2012 som finansiell omsättningsstillgång. Nyckeltal räknas om.

### 10.1 Avsättningar och ansvarsförbindelser

Avkastning från kapitalförvaltning avseende pensionsmedel har redovisats som avsättning med 29,2 mkr. Detta är ett avsteg från utfärdad rekommendation men enligt kommunens bedömning i linje med god ekonomisk hushållning.

Förutbetalda intäkter avseende renhållningsverksamhet finns redovisade som avsättning.

From år 2007 redovisas VA-kollektivets upparbetade resultat som avsättning, i enlighet med ny VA-lag som gäller from år 2008.

Angående avsättning för pensionsmedel se rekommendation 17.

### 11.4 Materiella anläggningstillgångar

#### Om Komponentavskrivning

I rekommendation 11.4 står följande: "förväntas skillnaden i förbrukning av en materiell anläggningstillgång vara väsentlig, ska tillgången delas upp på dessa" Respektive komponent skall skrivas av separat. Vaggeryds kommun har bestämt att tillämpa

komponentavskrivning från och med årsredovisning 2014 alltså den innevarande redovisningen. Investeringar i fastigheter uppdelas från och med 2014 i stomme, fönster , tak mm i olika avskrivningstider. Olika byggnader är också redovisade i olika komponenter. Gator och vägar delas upp i slitlager där avskrivning sker och i förstärkningslager som inte skrivs av . Kommunen har således påbörjat arbetet med komponentredovisning enligt denna rekommendation. Komponentredovisning är hittills endast delvis genomfört i kommunen genom att investeringsutgifter från och med 2014 redovisats enligt rekommendationer.

### 12.1 Redovisning av immateriella tillgångar

Inga immateriella tillgångar finns redovisade.

### 13.1 Redovisning av hyres-/leasingavtal

Kommunen har endast ett fåtal leasingavtal av mindre omfattning . Avtal avseende kommunens fordon är att betrakta som operationell leasing

### 14.1 Byte av redovisningsprinciper, ändringar i uppskattningar och bedömningar samt rättelser av fel

Inga åtgärder finns att vidtaga med hänvisning till ovanstående rekommendation.

### 15.1 Redovisning av lånekostnader

Rekommendationen efterföljs och kommunen använder sig av generella lånearrangemang. Räntekostnader periodiseras löpande.

### 16.1 Redovisning av kassaflöden

Kommunen följer i årsbokslutet rekommendationen att redovisa en kassaflödesanalys som utmynnar i en förändring av likvida medel. I delårsbokslutet finns endast en modell som visar förändring av rörelsekapitalet

### 17 Värdering och upplysning av pensionsförpliktelser

Upplysningar enligt rekommendationen lämnas i not till balansräkningen både vad gäller pensionsavsättning och för pensionsförpliktelser som redovisas under ansvarsförbindelsen.

### 18 RKR Intäkter från avgifter, bidrag och försäljning

En inkomst redovisas normalt som intäkt först när samtliga

av följande villkor är uppfyllda:

- inkomsten kan beräknas på ett tillförlitligt sätt

- det är sannolikt att de ekonomiska fördelar som är förenliga med transaktionen kommer att tillfalla kommunen

- de eventuella utgifter som uppkommit eller som förväntas uppkomma till följd av transaktionen kan beräknas på ett tillförlitligt sätt.

# Redovisningsprinciper

## Informationer från Rådet för kommunal redovisning

### Ankomstregistrering av fakturor

Samtliga leverantörsfakturor mottages centralt av ekonomienheten och direkt ankomstregistrering sker.

### Redovisning av kommunala anslutningsavgifter

Intäkter avseende anslutningsavgifter för redovisningsåret är bokförda i investeringsredovisningen

### Korttidsinventarier och inventarier av mindre värde

Enligt kommunfullmäktiges beslut finansieras mindre inventarieinköp och persondatorer genom direktavskrivning i driftbudgeten.

### Redovisning av åtaganden för framtida verksamhet

Av praktiska skäl redovisar kommunen i vissa fall kvarvarande medel på av kommunstyrelsen beslutade projekt, även om extern part ännu inte erhållit vederlag.

## Egna upplysningar

- Intjänad pensionsrätt till och med år 1997 redovisas inom linjen som ansvarsförbindelse.
- From intjänandeåret 1998 är pensionsåtagandet redovisat dels som avsättning vad gäller PA-KL och KAP-KL pensioner och kompletterande ålderspension, dels som kortfristig skuld avseende individuella delar enligt KAP-KL.
- Löner, semesterersättningar och övriga löneförmåner har redovisats enligt kontantmetoden.
- Semesterlöneskuld avseende månadsavlönade periodiseras löpande månadsvis och har skuldbokförts.
- Personalomkostnadspålägg har interndebitrats förvaltningarna med 38,76 %.

## INVESTERINGAR Vaggeryds kommun

Resultat per identitet		Investering detta år	Investering totalt	Total budget projekt	Avvikelse mot Totalbudget	Budget	Budget	Budget		Budget
						2011	2012	Budget 2013	Budget 2014	Budget 2015
9281	Expl. Industriområde Stigamo	1 844	13 420	64 500	51 080	55000	6500	0	3000	0
9501	Årets investeringar elverket	5 136	29 128	34 750	5 622	6000	4750	8000	6900	9100
9553	Expl. Båramo industriomsåde etapp 2, söder	0	92	28 100	28 008	0	28100	0	0	0
9105	Markinköp	2 799	18 238	25 000	6 762	5000	5000	5000	5000	5000
9288	Exploatering Båramo	0	8 601	23 995	15 394	35620	-5625	0	-6000	0
9554	Kombiterminal etapp 2, Båramo	0	10 402	20 000	9 598	0	23400	0	-3400	0
9289	Planskilda korsningar Vaggeryd - Skillingaryd	0	14 973	19 400	4 427	5000	8400	0	6000	0
9154	Familjecentral inklusive befintlig fastighet	149	235	16 000	15 765	0	-4000	0	10000	10000
9641	Byarums skola och förskola	2 303	14 249	15 750	1 501	1500	0	0	0	14250
9150	Tillbyggnad Skillingehus	0	11 865	12 500	635	12500	0	0	0	0
9426	Miliseum	0	9 362	12 000	2 638	0	12000	0	0	0
9701	Lokaler Korttidsvistelse/Korttidstillsyn	0	8 941	9 200	259	0	0	9200	0	0
9370	VA Utökat verksamhetsområde Bondstorp	4 704	4 807	7 500	2 693	0	0	0	3500	4000
9366	VA-Åker	61	7 042	6 900	-142	0	2000	3900	0	1000
9311	Ledningsförnyelse i befintliga VA-ledningsnät	943	4 534	6 000	1 466	0	0	1500	2500	2000
9287	GC,väg Skillingaryd - Tofteryd	174	710	5 675	4 965	1875	0	0	-875	4675
9652	Nya Förskolelokaler	5	5 495	5 000	-495	0	0	5000	0	0
9100	Övergrepande datainvestering	0	416	4 500	4 084	500	1000	1000	1000	1000
9103	Till KS förfogande	6	6	4 500	4 494	1500	1500	0	0	1500
9302	VA Överföringsledning Hagafors/Svenarum/H	59	59	4 500	4 441	0	0	0	2500	2000
9815	Släck/räddningsfordon Vaggeryd	0	0	4 100	4 100	0	0	0	0	4100
9639	Upprustn. IT- miljön i skolor engångsinsats	0	3 959	4 000	41	2000	2000	0	0	0
9653	Arbetsmiljöåtgärder / Inventarier	617	1 208	4 000	2 792	0	0	500	500	3000
9555	Kombiterminal tillväxtverket	-1 995	3 266	3 400	134	0	0	0	3400	0
9161	Maskinutrustning o inventarier kök	0	0	3 000	3 000	0	0	0	0	3000
9279	Expl.VA Etablering nya verksamhets- och bos	0	864	2 500	1 636	500	500	500	500	500
9151	Lätt avhjälpa hinder,automatiska dörröppnare	0	279	2 000	1 721	1500	500	0	0	0
9225	Maskiner	-285	1 356	2 000	644	450	450	450	450	200
9401	Movalla, Vaggeryd IP Gemensam maskinell u	196	1 476	1 881	405	400	400	281	400	400
9272	Expl. Gata Etablering nya verksamhets- och t	310	778	1 800	1 022	250	250	250	250	800
9254	Exploatering Kvarnen	27	1 529	1 600	71	0	0	1600	0	0
9713	Trygghetslarm projektering	0	0	1 600	1 600	0	0	0	0	1600

## INVESTERINGAR Vaggeryds kommun

Resultat per identitet		Investering dessa år	Investering totalt	Total budget projekt	Avvikelse mot Totalbudget	Budget	Budget	Budget		Budget
						2011	2012	2013	2014	2015
9104	Besökstavlor och skyltar vid E4	0	0	1 500	1 500	0	0	0	1500	0
9303	Vattenverk Vaggeryd med järn/manganavskil	250	250	1 500	1 250	0	0	0	0	1500
9365	VA- Säkerhetshöjande åtgärder	116	747	1 425	678	0	650	325	450	0
9205	Beläggningsarbeten nya projekt	0	680	1 400	720	375	275	200	200	350
9226	Bilar	216	1 222	1 375	153	250	350	250	250	275
9293	Expl. Kaffegatan Skillingaryd	2	1 105	1 325	220	825	500	0	0	0
9204	Trafiksäkerhetsförbättringar	0	467	1 275	808	250	250	250	250	275
9363	VA- Byggnation vattentäkt i Bondstorp	200	1 027	1 250	223	1250	0	0	0	0
9424	Bibliotek, Utrustning för teknikutveckling	125	841	1 150	309	250	250	250	250	150
9202	Påspengar, gata	24	925	1 100	175	275	275	275	275	0
9301	Påspengar nät - VA	0	785	1 100	315	275	275	275	275	0
9420	Vandring, cykel, kanot, ridning, motion,skidr	0	967	1 000	33	200	200	200	200	200
9654	Förbättring av skolgårdsmiljöer	14	844	1 000	156	0	0	500	500	0
9642	Ga sörgårdsskolan rivn gymnastiksal rivn ga	0	0	1 000	1 000	1000	0	0	0	0
9349	Avloppspumpsstationer förnyelse	0	1 262	1 000	-262	450	0	0	550	0
9123	Ventilationsbyte komponent Furugården	0	800	0	-800	0	0	0	0	0
9153	Personalsystem	0	2 000	0	-2 000	0	0	0	0	0
9155	Ombyggnad IT och lunchrum Skillingehus	0	2 086	0	-2 086	0	0	0	0	0
9156	Ersättning för staketet Båramo	-218	-872	0	872	0	0	0	0	0
9157	Renovering Packebo	22	1 038	0	-1 038	0	0	0	0	0
9403	Maskiner KuF Idrottsplatser	828	828	0	-828	0	0	0	0	0
9399	Anläggningsavgifter	-153	-5 040	-9 600	-4 560	-1200	-2100	-2100	-2200	-2000
9107	Småhustomter	-971	-5 813	-11 600	-5 787	-2000	-2000	-3600	-2000	-2000
9108	Verksamhetstomter	0	-7 238	-15 200	-7 962	-1500	-3000	-3700	-4000	-3000
<b>Total</b>		<b>17 597</b>	<b>191 658</b>	<b>349 241</b>	<b>157 583</b>	<b>132 110</b>	<b>85 365</b>	<b>33 041</b>	<b>32 180</b>	<b>66 545</b>

# Resultaträkning, kommunen Mkr

		Prognos Helår	Budget Delår	Delår 2015	Delår 2014	Bokslut 2014
	<b>Not</b>	<b>2015</b>	<b>2015</b>	<b>2015</b>	<b>2014</b>	<b>2014</b>
Verksamhetens intäkter*		185,0	104,4	107,9	90,6	159,6
Verksamhetens kostnader		-821,8	-528,0	-524,8	-502,4	-785,8
Avskrivningar		-39,2	-27,4	-26,1	-25,3	-39,2
<b>VERKSAMHETENS NETTOKOSTNADER</b>		<b>-676,0</b>	<b>-451,1</b>	<b>-443,0</b>	<b>-437,1</b>	<b>-665,4</b>
Skatteintäkter	1	527,3	351,4	351,4	339,3	507,0
Generella statsbidrag och utjämning	2	148,5	103,0	98,9	100,6	150,2
<b>Totala skatteintäkter</b>		<b>675,8</b>	<b>454,5</b>	<b>450,3</b>	<b>439,9</b>	<b>657,2</b>
Finansiella intäkter	3	12,2	3,1	8,8	4,1	10,8
Finansiella kostnader	4	-11,0	-3,1	-9,0	-4,7	-9,5
<b>ÅRETS RESULTAT</b>		<b>1,0</b>	<b>3,4</b>	<b>7,1</b>	<b>2,2</b>	<b>-6,9</b>

\*Intäkt från AFA 3,7 mkr ingår inte i delår 2015 men i prognosen har hänsyn tagits. På årsbasis är beräknad intäkt 5,5 mkr

## NOTER Delårsbokslut

### Not 1

<b>Skatteintäkter</b>	<b>2015</b>	2014	<b>2013</b>	<b>2012</b>	<b>2011</b>
Kommunalskatt	350,9	338,3	334,6	309,2	290,7
Mellankommunal avräkning	0,5				
Prognos innevarande år	0,4	1,0	-2,4	6,2	6,0
Prognos föregående år	-0,4				
<b>SUMMA</b>	<b>351,4</b>	339,3	<b>333,2</b>	<b>315,4</b>	<b>296,7</b>

### Not 2

<b>Generella statsbidrag och utjämning</b>	<b>2015</b>	2014	<b>2013</b>	<b>2012</b>	<b>2011</b>
Inkomstutjämningsbidrag, strukturbidrag	78,6	76,5	74,6	74,7	72,5
Kostnadsutjämning	-0,3	0,9	-3,7	0,9	0,6
Utjämningsbidrag LSS	3,9	4,8	6,1	9,0	9,4
Fastighetsavgift, Regleringsbidrag	16,7	18,0	19,5	18,3	14,6
Tillfälligt konjunkturstöd	0,0	0,0	0,0	0,0	8,9
Avräkning landstinget	0,0	0,4	-0,0	-0,8	0,0
<b>SUMMA</b>	<b>98,9</b>	100,6	<b>96,5</b>	<b>102,1</b>	<b>106,0</b>

### Not 3

<b>Finansiella intäkter</b>	<b>2015</b>	<b>2014</b>	<b>2013</b>	<b>2012</b>	<b>2011</b>
Ränteintäkter likvida medel	0,2	1,5	0,7	2,5	1,2
Försäljning ränteintäkter värdepapper	8,6	1,2	1,2		
Övrigt	0,0	1,4	0,6	0,4	0,3
<b>SUMMA</b>	<b>8,8</b>	<b>4,1</b>	<b>2,5</b>	<b>2,9</b>	<b>1,5</b>

### Not 4

<b>Finansiella kostnader</b>	<b>2015</b>	<b>2014</b>	<b>2013</b>	<b>2012</b>	<b>2011</b>
Räntor på lån	0,3	1,1	1,6	2,6	2,2
Eliminering ränteintäkter pensionskapital	8,6	2,9	1,9	1,8	0,9
Övrigt	<b>0,1</b>	<b>0,7</b>			
<b>SUMMA</b>	<b>9,0</b>	<b>4,7</b>	<b>3,5</b>	<b>4,4</b>	<b>3,1</b>

# Balansräkning, kommunen Mkr

TILLGÅNGAR	Not	Helårprog 2015	Delår 2015	Delår 2014	Bokslut 2014	Bokslut 2013
<b>Anläggningstillgångar</b>						
<u>Materiella anläggningstillgångar</u>						
Mark, byggnader och anläggningar		505,0	498,6	509,2	507,9	496,0
Maskiner och inventarier		19,0	17,5	21,0	19,3	21,5
Exploateringsfastigheter		152,0	150,6	142,6	149,3	137,5
<u>Finansiella anläggningstillgångar</u>						
Aktier och andelar		22,9	22,9	23,0	22,9	23,0
Långfristiga fordringar	2	19,0	19,3	18,2	17,8	18,0
<b>Summa anläggningstillgångar</b>		<b>717,9</b>	<b>708,9</b>	<b>714,0</b>	<b>717,2</b>	<b>696,0</b>
<b>Omsättningstillgångar</b>						
Värdepappersplaceringar	1	134,0	134,0	117,5	121,4	114,7
Förråd m.m.	3	1,8	1,8	1,7	1,7	2,1
Kortfristiga fordringar	4	50,0	46,7	39,1	51,8	51,0
Kassa och bank		0,5	0,5	0,6	0,5	0,6
<b>Summa omsättningstillgångar</b>		<b>186,3</b>	<b>183,0</b>	<b>158,8</b>	<b>175,4</b>	<b>168,4</b>
<b>SUMMA TILLGÅNGAR</b>		<b>904,2</b>	<b>891,9</b>	<b>872,9</b>	<b>892,6</b>	<b>864,4</b>
<b>EGET KAPITAL, AVSÄTTNINGAR OCH SKULDER</b>						
<b>Eget kapital</b>		<b>532,0</b>	<b>538,1</b>	<b>540,1</b>	<b>531,0</b>	<b>537,9</b>
Därav årets resultat		+1,0	+7,1	+2,2	-6,9	+7,0
<b>Avsättningar</b>	5	<b>63,2</b>	<b>63,2</b>	<b>47,1</b>	<b>54,4</b>	<b>44,2</b>
<b>Skulder</b>						
Långfristiga skulder		55,8	55,8	58,5	55,8	58,5
Kortfristiga skulder	6	253,2	234,8	227,2	251,3	223,8
<b>Summa skulder</b>		<b>309,0</b>	<b>290,6</b>	<b>285,7</b>	<b>307,1</b>	<b>282,3</b>
<b>SUMMA EGET KAPITAL, AVSÄTTNINGAR OCH SKULDER</b>		<b>904,2</b>	<b>891,9</b>	<b>872,9</b>	<b>892,6</b>	<b>864,4</b>
<b>Ansvarsförbindelser</b>						
Pensionsförpliktelser inkl löneskatt tom1997-12-31		261,7	261,7	271,0	261,7	281,7
Borgensförbindelse		294,6	297,7	294,6	297,7	294,6
Solidarisk borgen Kommuninvest		402,0	401,7	292,1	371,1	292,1
<b>Kreditlöften</b>						
Handelsbanken *		165,0	210,0	165,0	210,0	165,0
Swedbank		20,0	20,0	20,0	20,0	20,0
Nordea		10,0	10,0	10,0	10,0	10,0
* kommunens + elverkets kredit						
<b>FINANSIERINGSANALYS (Delår14 vs Bokslut13)</b>		<b>Delår 2015</b>	<b>Delår 2014</b>	<b>Delår 2013</b>	<b>Delår 2012</b>	
<b>Tillförda medel</b>						
Resultat före jämförelsestör poster och avskrivning		33,2	27,5	35,8	42,9	
Försäljning av anläggningstillgångar		0	-0,9	0,0	0,0	
Exploateringsfastigheter mm		0	0,0	0,0	0,1	
Ökning av långfristiga skulder o avsättningar		8,8	2,9	1,5	29,1	
Minskning av långfristiga fordringar och värdepapper		0,0	0,0	0,0	0,0	
<b>Övrigt</b>		<b>1,3</b>				
<b>Summa tillförda medel</b>		<b>43,3</b>	<b>29,5</b>	<b>37,3</b>	<b>72,1</b>	
<b>Använda medel</b>						
Nettoinvesteringar		17,6	36,8	12,9	19,8	
Ökning långfristiga fordringar och värdepapper		1,5	0,2	0,0	0,5	
Minskning av långfristiga skulder o avsättningar		0,0	0,0	0,0	23,4	
Övrigt		0,0	5,4	0,9	0,0	
<b>Summa använda medel</b>		<b>19,1</b>	<b>42,4</b>	<b>13,7</b>	<b>43,7</b>	
<b>FÖRÄNDRING AV RÖRELSEKAPITAL</b>		<b>24,1</b>	<b>-12,9</b>	<b>23,6</b>	<b>28,4</b>	
<b>SPECIFIKATION, FÖRÄNDRING AV RÖRELSEKAPITAL</b>						
Ändring förråd		0,1	-0,4	0,0	-0,4	
Ändring kortfristiga fordringar		-5,1	-13,7	-15,9	-16,8	
Ändring kortfristiga skulder		16,5	-1,6	39,6	48,9	
Ändring likvida medel		0,0	0,0	0,0	0,2	
Ändring värdepapper		12,6	2,8	-0,1	-3,5	
<b>FÖRÄNDRING AV RÖRELSEKAPITAL</b>		<b>24,1</b>	<b>-12,9</b>	<b>23,6</b>	<b>28,4</b>	

# Balansräkning, kommunen Mkr

## NOTER Delår

### 1. Värdepappersplaceringar

	Delår 2015	Delår 2014	Delår 2013	Delår 2012	Delår 2011
Placering pensionsmedel	134,0	117,5	110,9	102,2	105,7
Akkumulerad avkastning totalt	29,2	16,7	10,1	6,3	5,6
<b>SUMMA</b>	<b>134,0</b>	<b>117,5</b>	<b>110,9</b>	<b>102,2</b>	<b>105,7</b>

### 2. Långfristiga fordringar

	Delår 2015	Delår 2014	Delår 2013	Delår 2012	Delår 2011
Utlämnade lån	2,5	2,7	2,4	3,2	2,7
Bostadsrättsförening Folkparken	15,5	15,5	15,5	15,5	15,5
Demensboende Furugården	1,3				
<b>SUMMA</b>	<b>19,3</b>	<b>18,2</b>	<b>17,9</b>	<b>18,7</b>	<b>18,2</b>

### 3. Förråd

	Delår 2015	Delår 2014	Delår 2013	Delår 2012	Delår 2011
Elverkets förråd	1,1	1,2	1,3	1,7	2,3
Tekniska förvaltningens förråd	0,6	0,7	0,7	0,7	0,6
Presentartiklar	0,1	0,1	0,1	0,1	
<b>SUMMA</b>	<b>1,8</b>	<b>2,0</b>	<b>2,1</b>	<b>2,5</b>	<b>2,9</b>

### 4. Kortfristiga fordringar

	Delår 2015	Delår 2014	Delår 2013	Delår 2012	Delår 2011
Fastighetsavgifter	13,3	12,0	11,2	8,0	0,0
Kommunalskatt	0,0	-2,1	4,6	15,6	18,5
Kundfordringar	14,5	20,2	21,5	12,7	24,6
Elverkets fordringar exkl kundfordring	0,4	0,1	0,4	0,2	7,5
Interimsfordringar hyra, städ mm	11,5	3,7	8,4	2,0	3,4
Fordran mervärdesskatt	3,1	3,1	1,5	1,8	4,5
Övriga fordringar	3,8	2,1	3,5	0,4	0,2
<b>SUMMA</b>	<b>46,6</b>	<b>39,1</b>	<b>51,1</b>	<b>40,7</b>	<b>58,7</b>

### 5. AVSÄTTNINGAR

	Delår 2015	Delår 2014	Delår 2013	Delår 2012	Delår 2011
<b>Avsättning pensionsförpliktelser</b>					
Pensionsskuld	26,5	24,0	20,9	17,9	12,2
Särskild löneskatt pensionsskuld	6,4	5,8	5,0	4,3	3,0
Akkumulerad avkastning placerade pensionsmedel	29,2	16,7	10,1	6,3	5,6
<b>SUMMA</b>	<b>62,1</b>	<b>46,5</b>	<b>36,0</b>	<b>28,5</b>	<b>20,8</b>

#### Övriga avsättningar

Avsättning Renhållning (år 09-11 deponi)	1,5	1,4	1,1	1,1	2,9
Avsättning VA-fond före 2008	0,7	0,7	0,9	1,2	1,6
Avsättning VA-fond from 2008	-1,1	-1,5	-1,2	-0,6	-0,1
Avsättningar förvaltningar	0,0	0,0	0,0	0,0	0,7
Avsättning flyktingmedel	0,0	0,0	0,0	0,0	1,0
<b>SUMMA</b>	<b>1,1</b>	<b>0,6</b>	<b>0,8</b>	<b>1,8</b>	<b>26,9</b>

### 6. Kortfristiga skulder

	Delår 2015	Delår 2014	Delår 2013	Delår 2012	Delår 2011
Leverantörsskulder	32,5	32,4	28,9	17,9	37,7
Checkräkningskonto	127,7	118,8	114,4	108,3	137,4
Skatteintäkter avräkning	-0,4	0,0	0,0	0,0	0,0
Elverket kortfristig skulder m	6,9	1,0	2,0	1,8	4,0
Arbetsgivaravgifter och källskatt	17,8	16,7	15,7	14,5	14,6
Övriga interimsskulder och periodiseringar	0,5	11,1	8,3	8,4	4,1
Pensionskostnad individuell del	13,2	13,6	12,8	12,9	13,2
Särskild löneskatt individuell del	3,9	3,4	3,4	3,4	3,5
Semesterlöneskuld-okompenserad tid	32,4	29,8	30,1	29,5	30,6
Försvarsmuseum	0,3	0,3	1,8	1,9	2,7
<b>SUMMA</b>	<b>234,8</b>	<b>227,1</b>	<b>217,4</b>	<b>198,6</b>	<b>247,8</b>

# Verksamhetsberättelse Kommunstyrelse

Ordförande: Allan Ragnarsson (M)  
Förvaltningschef: Bengt-Olof Magnusson  
Antal årsarbetare: 56  
Nettokostnad totalt: 47 616 tkr  
Nettokostnad per invånare: 3 584 kr



	Prognos helår 2015	Delårsresultat 2015	Redovisning 2014
<b>RESULTATRÄKNING, TKR</b>			
Verksamhetens intäkter	+63 168	+42 112	+61 675
Verksamhetens kostnader	-131 535	-82 417	-116 310
<b>Verksamhetens nettokostnader</b>	<b>-68 367</b>	<b>-40 305</b>	<b>-54 635</b>
Finansiella kostnader	-798	-532	-725
Avskrivningar	-2 259	-1 506	-1 626
<b>Resultat efter avskrivningar</b>	<b>-71 424</b>	<b>-42 343</b>	<b>-56 986</b>
Kommunbidrag	+71 424	+47 616	+58 851
<b>Årets resultat</b>	<b>0</b>	<b>+5 273</b>	<b>+ 1 865</b>

Kommunstyrelsens resultaträkning inkluderar kommunfullmäktiget, räddningstjänst och överförmyndare  
From år 2010 ingår Ekonomiskt bistånd i kommunstyrelsens resultaträkning.

## NÄMNDENS BIDRAG TILL ATT UPPFYLLA KOMMUNFULLMÄKTIGES ÖVERGRIPANDE MÅL

Kommunstyrelsens bidrag till att uppfylla kommunfullmäktiges övergripande mål berörs på ett flertal ställen i verksamhetsberättelsen under respektive rubrik.

### KOMMUNSTYRELSENS UPPGIFTER

Kommunstyrelsen är kommunens ledande politiska förvaltningsorgan och ansvarar för hela kommunens utveckling och ekonomiska ställning.

I kommunstyrelsens ledningsfunktion ligger att leda och samordna bland annat:

- kommunens ekonomi
- utvecklingen av den kommunala demokratin
- personalpolitik
- översiktlig planering av mark och vatten
- näringslivsfrågor
- mark- och bostadspolitik
- energiplanering
- informationsverksamhet
- kommunaltekniska frågor.

I styrelsens styrfunktion ingår bland annat att:

- utforma övergripande mål, riktlinjer och ramar för styrningen av hela den kommunala verksamheten.

Kommunstyrelsen är räddningsnämnd. Kommunstyrelsen är även ansvarig nämnd för lokal beredskap vid krig och civila katastrofer samt arbetslöshetsnämnd.

Kommunstyrelsen är ansvarig nämnd för de kommunaltekniska frågorna och har för detta tillsatt ett tekniskt utskott. Kommunstyrelsen är trafiknämnd.

Kommunstyrelsen är arkivmyndighet och ansvarar för den centrala arkivverksamheten.

### EKONOMISKT RESULTAT

**STYRELSENS ÖVERGRIPANDE MÅLUPPFYLLELSE**  
*Kommunstyrelsen har inom sitt verksamhetsområde antagit visioner och inriktningar inom sex verksamhetsområden. Dessa är:*

### VERKSAMHETENS RESULTAT/MÅLUPPFYLLELSE

#### Kommunfullmäktige

**Kommunfullmäktige kommer att fastställa ett antal övergripandeföljande övergripande mål för mandatperioden 2015-2018.**

Dessa kommunfullmäktigemål följs upp i förvaltningsberättelsen. Vi hänvisar dit.



# Verksamhetsberättelse Kommunstyrelse

## Kommunstyrelsen

### Kommunstyrelsens mål för 2015

*Kommunstyrelsen har inom sitt verksamhetsområde antagit visioner och inriktningar inom sex verksamhetsområden. Dessa är:*

- **Offentlig service**
- **Ekonomi**
- **Boende**
- **Omgivning**
- **Kommunikationer**
- **Privat näringsliv och offentlig verksamhet.**

### Partistöd

Utbetalt enligt de regler kommunfullmäktige antagit.

### Kommunal information och marknadsföring

#### **Gemensam marknadsplan, kommun - näringsliv**

Kommunen arbetar brett i samverkan med näringsliv/handel och föreningsliv för att kommunen i linje med marknadsplanens målsättningar ska vara en god plats att leva, verka och bo i.

Flera externa evenemang har genomförts 2015, mest framträdande är Skillingaryds vårmärnad med politiker på plats för medborgardialog i kommunens utställningstält samt Vaggerydsdagen där kommunen medverkade vid torget samt i samverkan med boende på Västra Strand ordnade aktiviteter i syfte att presentera bostadsområdet och skapa intresse för ytterligare byggnation.

#### **Övrigt kommunikationsarbete**

Arbetet med relansering av kommunens webbplats vaggeryd.se pågår, sjösättning av ny webbplats planeras till slutet av år 2015.

Den redaktörsgroup som leds av kansliets kommunikatör utverkar samtidigt förslag till kommungemensam kommunikationspolicy för att ytterligare förbättra kommunens kommunikation.

Arbetet med kommunens sociala mediekonaler genererar stadigt nya följare och är en viktig del i att skapa delaktighet och insyn i kommunens arbete och samtidigt stärka platsens attraktion. Under turistsäsongen samverkade kommunen med näringsliv och föreningsliv kring bildtävlingen #mittvaggeryd vilket gav stor respons.

### Näringsliv

Arbetet med centrumutveckling och samverkan mellan skola och näringsliv är fortsatt prioriterade områden.

### Vision, värdegrund och förbättringsarbete

Arbetet är en integrerad del i stort och smått, exempelvis interna och externa evenemang, ledarskapsutveckling, all kommunens kommunikation och det arbete som utifrån marknadsplanen bedrivs i samverkan med näringsliv/handel och föreningsliv.

### Försörjningsstöd

Målområde 752 om att tid från bokning till besök ska vara högst tre veckor nås enligt IFO.

### Fastighetsenheten

Fastighetsenheten fortsätter arbetet med Energibesparande åtgärder. En ganska omfattande utredning om besparande Energiåtgärder har precis färdigställts. Om – och Tillbyggnaden av Byarums skola och förskola har färdigställts. Förutom en mycket vacker byggnad, har vi med hjälp av BUN - personal, lyckats åstadkomma mycket funktionella lokaler. Inte minst den utvändiga miljön, är alldeles enastående.

Under mycket hektiska semester månader, lyckades vi bygga om det gamla Elverkskontoret till Skola – och Förskola.

Projekteringen av Familjecentralen är i sitt slutskede. Anbudshandlingarna kommer att vara klara inom två (2) veckor. Byggtiden beräknas till ca: tio (10) månader. Rivningen av det gamla Elverksförrådet, kommer att utföras i vinter.

Vi räknar med ett noll – resultat.

### Arbetsmarknadsenheten

Arbetsmarknadsenhetens uppdrag är att samordna och driva de arbetsmarknadspolitiska frågorna i kommunen. Omfattningen av olika åtgärder varierar med arbetsmarknadsläget. Olika insatser behövs för att stärka den enskildes möjlighet att få och behålla ett arbete och AME samverkar bland annat aktivt med arbetsförmedlingen, socialtjänsten, försäkringskassan och näringslivet. AME arbetar sedan 2014 aktivt med metoden Supported Employment, SE, och hittills visar det sig att metoden har effekt och är kostnadseffektiv. Ungdomsverksamheten Trappsteget är väl inarbetad och vänder sig till ungdomar mellan 16-24 år.

AME har även haft i uppdrag att hantera de s.k. "Välfärdsanställningarna", vilket har inneburit att personer med försörjningsstöd har erbjudits anställningar i den kommunala verksamheten. Utvärdering av anställningarna sker kontinuerligt. Det sociala företaget Oden och Freja som är en produkt av ett projekt som AME har drivit, har idag 11 anställda och ger därutöver sysselsättning till ytterligare ett 15-tal personer. Företaget har växtvärk och den roll att stödja som kommunen har antagit är fortsatt viktig den närmaste tiden för att uppnå hållbarhet och långsiktighet.

### VERKSAMHETENS MÅL 2015

Målet är att 25 personer mellan 2014 och 2015 ska få en välfärdsanställning. Sista augusti är antalet 20 st.

Enligt våra mål ska vi ha 110 personer inskrivna på AME och av dem ska 40 personer ha fått en självförsörjning genom arbete eller studier. Hittills har vi haft 86 personer inskrivna. Av dessa har 45 personer gått vidare till studier eller arbete.

Från IFO ska vi ta emot minst 35 personer och 40 % ska ha lämnat försörjningsstödet efter insats. Hittills har vi tagit emot 37 personer varav minst hälften har fått välfärdsanställningar och på sikt är självförsörjande.

Från AF/FK är målet att vi ska ta emot 55 personer. Hittills har vi haft 40 personer inskrivna från AF/FK.

# Verksamhetsberättelse Kommunstyrelse

## Flyktingmottagning

Arbetsförmedlingen har uppdraget med etableringen för flyktingar de första två åren men kommunen ska ansvara för att det finns bostäder, skola och övrig kommunal service. Efter två år i etableringsprogrammet ska en flykting vara självförsörjande. Om inte går man via AF in i Jobb-och utvecklingsgarantin som ger en lägre försörjningsgrad och då kan en utfyllnad från försörjningsstödet bli aktuellt vilket hanteras av flyktingmottagningen. Flyktingmottagningen hanterar även försörjningsstödet gällande flertalet av de som gått ur tidigare introduktionssystem och det nuvarande etableringsprogrammet.

Avtalet med migrationsverket är 35 personer på årsbasis och hittills i år har vi tagit emot 19 varav 3 är barn. 8 av dessa 19 är kvotflyktingar. Bristen på bostäder begränsar dock mottagandet och därför bedömer vi att vi inte kommer komma upp i det antal som det är avtalat om.

Målsättningen under 2015 har varit att aktivt jobba för att så många flyktingar som möjligt ska få arbete eller sysselsättning samt att i övrigt arbeta för integration i civilsamhället. Vi ser att vi har en hög måluppfyllelse här, då flera ur flyktinggruppen har gått ut i arbete, praktik eller studier. Det finns en plan i alla individärenden och hög nivå av sysselsättning i målgruppen.

## Turism

Allt kommunens besöksmaterial omarbetades i likhet med 2014, vilket innebär bland annat:

- Ny turistbroschyr
- Ny besökskarta
- Ny information på kommunens besökstavlor
- Översyn och uppdatering av turistwebben
- Löpande publicering av evenemang på kommunens evenemangskalender

Antalet besökare i turistbyrån ökar stadigt sett över tid och under säsongen 2015 besökte 3188 personer turistbyrån.

Antalet sålda fiskekort ökade kraftigt från 2014 till 2015: 2014: Sålda fiskekort, summa: 11 130:- från årsskiftet, 96 fiskekort  
2015: Sålda fiskekort, summa: 17 665:- från årsskiftet, 166 fiskekort

Turistbyrån kompletterades 2015 med utlåning av flytvästar, vilket har varit mycket uppskattat inte minst genom att turistbyråns öppettider ger hög tillgänglighet till flytvästar under hela turistsäsongen.

Kommunens turistvärdar har under 2015 funnits på plats vid Vaggerydsdagen samt Elmia Skogsmässa.

I Statistik från SCB framgår att tre hotell, två stugbyar och ett vandrarhem i kommunen gemensamt genererat 40.501 uthyrda rum och 129.107 uthyrda bäddar under perioden januari-juli år 2015.

## Räddningstjänsten

### RÄDDNINGSTJÄNSTENS UPPGIFTER

Enligt lag skall Räddningstjänsten arbeta med förebyggande verksamhet mot bränder och olyckor samt även

ha en beredskap för att ingripa vid brand, trafikolycka, ras, översvämning, utsläpp av farligt gods samt andra typer av olycksfall.

Vi har skrivit avtal med landstinget om att inom Vaggeryds kommun åka på hjärtstoppsassistans i väntan på ambulans.

Övriga arbetsuppgifter är bland annat hantering av varningssystem för allmänheten (VMA) samt förrådshållning av viss kvarvarande materiel för räddningstjänst under höjd beredskap.

Utöver lagens krav har kommunen också åtagit sig att hantera restvärdesräddning, sanering av vägbanor, teknisk service och extern utbildning.

### EKONOMISKT RESULTAT

Räddningstjänsten redovisar för år 2015 per augusti ett överskott på 229 tkr gentemot budget. Under kvarvarande del av året väntas flera större utgifter samt ett antal intäkter vilket innebär att prognosen för helåret är ett överskott på 100 tkr. Detta gäller under förutsättning att inga omfattande räddningsinsatser inträffar under kvarvarande del av året.

När det gäller befolkningsskydd och krisberedskap så är prognosen för helåret ett nollresultat.

### RÄDDNINGSTJÄNSTENS ÖVERGRIPANDE MÅL

Räddningstjänsten i Vaggeryds kommun skall arbeta för att minska risken för och följderna av bränder och andra olyckor för alla som bor, vistas eller verkar i kommunen, såväl i fred som under höjd beredskap. Det ska ske genom att medvetandegöra risker och hot, förebygga olyckors uppkomst samt begränsa konsekvenserna vid olyckor.

Räddningstjänsten skall vara en effektiv skadeavhjälpande organisation samt genom sin expertroll svara för olika förebyggande tjänster. Dessutom skall Räddningstjänsten ha en samordnande och kontrollerande roll avseende krishantering och säkerhet i kommunen.

Varje kommuninvånare har tillgång till den närmaste brandstation som kan bistå med hjälp oavsett var de bor i kommunen. Detta regleras genom avtal med grannkommunerna om hjälp av första insats i vår kommun. Syftet med dessa avtal är att kunna ge en snabb och effektiv hjälp med den operativa verksamheten

### VERKSAMHETENS RESULTAT/MÅLUPPFYLLELSE

Skadeavhjälpande verksamhet

Det har hittills varit ett år där larmfrekvensen ligger i nivå med de senaste åren. Antalet larm till och med 2015-08-31 uppgår till 165 larm. Grov prognos på antal larm på hela året är ca 250 larm.

Övningsverksamheten för brandpersonalen har genomförts mot uppsatta mål i beslutad omfattning.

### Förebyggande verksamhet

Tillsynsverksamheten har genomförts i mindre omfattning än planerat på grund av behov av resursprioritering inom förvaltningen.

När det gäller remisser från andra myndigheter har detta skett fortlöpande under året.

Vi har hittills under året utbildat/informerat 4,3 % av kommunens befolkning vilket innebär 569 personer (varav 215 män och 354 kvinnor) som därigenom erhållit kunskap om att förebygga och avhjälpa bränder och andra olyckor.

# Verksamhetsberättelse Kommunstyrelse

## Beredskaps- och säkerhetssamordning

Under året har beredskapssamordnaren återkommit i deltidstjänst efter föräldraledighet. Den absoluta huvuddelen av resurserna inom detta område har lagt på den lagstadgade Risk- och sårbarhetsanalysen. Säkerhetsutbildningar för kommunens anställda har genomförts under våren vilket kommer att fortsätta under hösten.

## PERSONALREDOVISNING

Under året har räddningstjänsten haft en stor omsättning av deltidsbrandmän speciellt vad gäller räddningsstyrkan i Vaggeryd. Detta medför att stor kraft har fått läggas på nyrekrytering av personal.

## 2015 Sammanfattning

Personalsituationen bland deltidspersonalen ställer stora krav på förvaltningen att hantera nyrekrytering samt utbildning av nyanställd personal. Förvaltningen har lagt stor kraft på det kommunövergripande arbetet med Risk- och sårbarhetsanalyser samt handlingsprogram för trygghet och säkerhet. Inom den skadeavhjälpande verksamheten så är året hittills relativt normalt utan några stora kostsamma insatser. Räddningstjänsten Vaggeryd har dock bidragit med personal till den stora trähusbranden i Eksjö gamla stad.

## IT-enheten

Enheten ansvarar för att hålla en hög tillgänglighet och funktion på kommunens IT-baserade system, samtidigt som det ska vara kostnadseffektivt och framtidssäkert

Under 2015 har migration av skolans personal in i administrationens AD och att byta deras befintliga e-postsystem mot Exchange.

De flesta blanketter är omgjorda för signering med e-legitimation och arbetet med "mina sidor" börjar under hösten

Enhetens arbete i de läns gemensamma grupperna, e-hälsa och e-utvecklingsrådet fortsätter.

Bredbands/fiber-läget i kommunen är att det nu finns två föreningar som bedriver arbetet på var sin sida om E4'an. Båda föreningarna har nått upp till målet med minst 82% permanentboende som anmälda intressenter. Just nu väntar vi alla på Länsstyrelsens beslut gällande bidragen till föreningarna.

Under året har en del av personalen varit föräldraledig och vi har haft vikarier inne som ersättare.

I övrigt fortsätter arbetet med att hålla våra IT system, telefonväxlar och alla prylar vid liv och våra medarbetare nöjda

## Kansliheten

I arbetet med kommunens boendeutvecklingsprogram har ett strategiskt underlag tagits fram i samverkan med nämnder och förvaltningsledning.

Ett omfattande arbete med att omarbete kommunens webbplats vaggeryd.se pågår och i slutet av år 2015 beräknas den nya webbplatsen kunna sjösättas. Målet är att ytterligare förbättra webben som plattform för service och kontakter med stort fokus på tillgänglighet.

Ett arbete pågår för att samordna kommunens nämndorganisation med koppling till dokument- och ärende-

hanteringsystemet Platina.

Arbetet med att uppdatera kommunstyrelsens dumenthanteringsplan till en informationshanteringsplan pågår.

Arbetet med att digitalisera avtalshandlingen för kommunstyrelsens del har slutförts – alla avtal finns nu digitalt i Platina med datumbevakning för löpande kontroll.

Kommunen har aktivt deltagit i arbetet med att ta fram en åtgärdsvalstudie för Y:et, järnvägsförbindelsen Värnamo-Jönköping / Nässjö. Kommunen arbetar också aktivt för att en framtida sträckning för höghastighetståg ska ge så stor nytta till regionen och kommunen som möjligt.

Gällande kollektivtrafik förs samtal med JLT om att förstärkt turtäthet med fokus på morgonpendling.

Kommunen medverkade vid Skillingaryds marknad och Vaggerydsdagen med information om boendeutveckling och medborgardialog med politiker (vårmarknaden). Turistvärdarna fanns även på plats vid SkogsElmia 2015.

Kommunen och näringslivsrådet samverkar aktivt i arbetet med utveckling av centrum och handel samt samverkan skola och näringsliv.

Arbetet med ständiga förbättringar har varit en tydlig del i det pågående ledarskapsutvecklingsprogrammet, med särskilt fokus på att kunna mäta kvaliteten gentemot dem våra verksamheter finns till.

Kommunens arbete i de officiella sociala mediekanalerna genererar löpande fler följare och är en del i det strategiska arbetet med att skapa dialog och delaktighet med invånarna och öka platsens attraktivitet. Ett exempel är fototävlingen kopplat till länken #mittvaggeryd, genomförd under turismsäsongen i samverkan med Hooks Herrgård.



# Verksamhetsberättelse Kommunstyrelse

## Serviceenheten

Enhetens ansvarsområden är växeln/receptionen, vaktmästeriet, serveringen, lokaluthyrning och lokalvården i Skillingehus och Socialens lokaler på Stationsgatan.

För att säkerställa kontakten med kunderna inhämtas kontinuerligt information och uppdatering av förändringar i ansvarsområdena. Säkerheten i receptionen har uppgraderats med ett skyddsglas på disken.

Servicenivån fortsätter att vara hög genom att personalen alltid effektivt hantera all arbetsuppgifter i växeln/receptionen, hålla hög servicenivå vid sammanträden, kopieringar och beställningar till olika ändamål. Även 2015 har två arbetslösa invandrare fått praktik inom lokalvården. Ett koncept som pågått sedan 2009 i samarbete med AME.

## Personal- och löneenheten

Se särskild personalbilaga

## Ekonomienheten

All beställnings- och fakturatrafik för kund- och leverantörsfakturer går igenom ekonomienheten

Följande volymer för fakturer, elektroniska beställningar och andra dokument har registrerats under delårsperioden:

Kundfakturer 27000 (25 978 )  
Manuellt registrerade leverantörsfakturer 1505 (1699)  
Skannade leverantörsfakturer 7125 (7960 )  
Elektroniska EDI och Svefakturer 8650 (7748 )  
EDI och Elektroniska beställningar 1600 (1506)  
Manuella bokföringsorder 481 ( 687)  
Elektroniska bokföringsorder 1338 (1 368)

Ekonomienheten har också utfört sedvanligt arbete med att upprätta budget, programbudget, årsredovisning, samordna fakturering samt budgetuppföljning, delårsbokslut och upphandling. Försäkringshandläggning och upphandling av försäkringar sker också på enheten.

Fyrtio upphandlingar har genomförts under perioden:

Exempel:

*Asfalt- och beläggningsarbeten*

*Betongvaror*

*Omhändertagande av källsorterat avfall*

*Fordon*

*Madrasser*

*Företagshälsövård*

*Vägmärken*

*Livsmedel*

Under perioden har ekonomienheten/upphandling infört en kvartalsvis rapportering av uppföljning av avtalstrohet för samtliga leverantörstransaktioner i kommunen. Regelbunden mätning sker nämndsvis och totalt för kommunen.

Tom 201508 finns 350 (351) st ramavtal och andra avtal tecknade med leverantörer.

## Försäkringar

Försäkringsgivare under år 2015 är:

- Kommunförsäkring o ansvar Länsförsäkringar
- Olycksfall Länsförsäkringar
- Fordon Länsförsäkringar
- Tjänsteresor AIG, Chartis
- Försäkringsmäklare Söderberg Partners

Delårsbokslut Kommunstyrelsen 2015 per Augusti							
Program	Beskrivning	Nettokostnad tom aug Tkr	Nettobudget tom aug Tkr	Budgetavvikelse Tkr	Årsbudget tom aug förra åre	Nettokostnad prognos helår Tkr	
	<b>Nettokostnader</b>						
101	Kommunfullmäktige	335	313	-22	470	415	-50
103	Kommunstyrelse	3 646	2 659	-987	3 988	2 550	-800 inköp av möbler mm
104	Utvecklingsprojekt	1 094	1 613	519	2 420	2 003	300 beräknat överskott
105	Kommunalt partistöd	293	333	40	500	295	0
110	Kommunal information	542	500	-42	750	393	0
120	Fastighetsenhet	-2 730	0	2 730	0	0	0
131	Kommunledning	11 448	12 543	1 095	18 851	12 851	300 beräknat överskott
136	Arbetsmarknadsåtgärder	3 912	4 383	471	6 599	5 433	0
161	Personalvård och personalutbildning	91	1 413	1 322	2 120	44	200
162	Näringslivsbefrämjande åtgärder	1 200	1 011	-189	1 516	1 200	0
169	Övriga personaladministrativa åtgärder	539	467	-72	700	123	0
170	Bygg och plan	464	826	362	1 240	519	0
180	Datakommunikation	2 825	3 267	442	4 910	2 890	0
181	Televäxel	980	1 029	49	1 544	827	0
192	Överförmyndarnämnd	1 243	533	-710	800	717	-400
197	Försäkringar	741	667	-74	1 000	837	0 premier betalda helår
199	Övrig verksamhet Ks	696	603	-93	905	753	0
215	Saneringsfastigheter	0	33	33	50	77	0
272	Skillingehus	258	383	125	577	461	0
368	Kollektivtrafik	150	11	-139	16	239	-140 faktura från 2014 uppdragstrafik
415	Sidoordnad verksamhet, externa pro	214	0	-214	0	198	-300 Bredband Bondstorp ej budgeterat
430	Turistbefrämjande åtgärder	406	460	54	690	583	0
444	Samlingslokaler Skillingehus	245	421	176	631	350	0
471	Samlingslokaler Skillingehus	243	421	178	631	350	0
752	Försörjningsstöd	7 197	7 017	-180	10 526	6 289	-250 Beräknat underskott uppbudgeterat året 27
758	Flyktningmottagning	36	0	-36	0	475	0
880	Räddningstjänst	6 482	6 710	228	10 073	5 998	0
893	Befolkningsskydd och krisberedskap	-207	0	207	0	-193	0
<b>Totalt</b>		<b>42 343</b>	<b>47 616</b>	<b>5 273</b>	<b>71 507</b>	<b>46 677</b>	<b>* 0</b> * noll pga pluseffekter ej synliga program

'55tkr

# Verksamhetsberättelse Teknisk verksamhet

Ordförande: Per Olof Toftgård (C)  
Förvaltningschef: Magnus Ljunggren



Hjulet i Skillingaryd



Tekniska utskottet i Bondstorp



Linnarebäcken

	Prognos helår 2015	Delårsresultat 2015	Redovisning 2014
<b>RESULTATRÄKNING, tkr</b>			
Verksamhetens intäkter	+48 595	+28 997	+48 988
Verksamhetens kostnader	-61 912	-35 648	-62 334
<b>Verksamhetens nettokostnader</b>	<b>-13 317</b>	<b>-6 651</b>	<b>-13 346</b>
Finansiella kostnader	-7 380	-4 920	-6 938
Avskrivningar	-7 971	-5 314	-7 631
<b>Resultat efter avskrivningar</b>	<b>-28 668</b>	<b>-16 885</b>	<b>-27 915</b>
Kommunbidrag	+29 168	+19 431	+29 067
<b>Årets resultat</b>	<b>+500</b>	<b>+2 546</b>	<b>+1 152</b>

HELÅRSRESULTAT	Prognos	Delårsresultat
Skattefinansierad verksamhet	0	+595
Vatten och avlopp (taxefinansierad)	0	+769
Renhållning (taxefinansierad)	+500	+1 182
<b>Totalt</b>	<b>+500</b>	<b>+ 2 546</b>

## EKONOMISKT RESULTAT (2015)

Den skattefinansierade verksamheten bedöms vara i balans mot budget. De största avvikelserna på kostnadssidan beror på släpande fakturering (4 månader) från asfaltentreprenören. Interna intäkter är på låga nivåer i förhållande till budget. Detta beror försenade betalningar för yttre fastighetsskötsel.

Helårsprognosen för VA-verksamheten är i nivå med budget. Spolning av vattenledningar kommer ske under hösten i Vaggeryd vilket leder till högre kostnader under fjärde kvartalet. Berendsen har återupptagit sin verksamhet (f.d. Comforta). Detta medför en volymökning av vattenförsäljningen.

Inom renhållningen förväntas ett överskott mot budget, + 500 tkr. Utredning om åtgärder för läckande tätskikt på nedlagd deponi kommer göras under fjärde kvartalet.

## TEKNISKA UTSKOTTETS UPPGIFT

Tekniska kontoret förvaltar, handlägger och verkställer kommunstyrelsens och kommunfullmäktiges beslut gällande:

- trafiknämnd (lokala trafikföreskrifter, trafiksäkerhet)
- vägar/gator, gång- och cykelvägar, allmänna platser
- parker, planteringar och skogar
- vatten- och avloppsreningsverk med tillhörande ledningsnät
- renhållning och återvinning
- järnväg
- bidrag till enskild väghållning
- markreserv och exploatering

- deltar detaljplanearbetet
- samordnar MBK-uppdrag (mätning, beräkning och kartläggning).

## KOMMUNSTYRELSENS EFFEKTÅL FÖR TEKNISK VERKSAMHET

- Bidra till att människor upplever kommunen som trygg och säker genom långsiktigt hållbar samhällsplanering i trafik- och fysisk miljö.
- Utveckla våra offentliga miljöer där grönområden och vattendrag tas tillvara för att skapa ökad attraktivitet.
- Säkra tillgången på dricksvatten av hög kvalitet och med säker hantering.
- Leverera hållbar kommunalteknisk service med långsiktigt socialt och ekonomiskt samhällsperspektiv.

## KOMMUNSTYRELSENS MÅL 2015 FÖR TEKNISK VERKSAMHET

- Ta fram och fastställa VA-policy och VA-plan.
- Bygga gång- och cykelvägar enligt fastställd GC-plan.
- Utredda och samråda åtgärder för att synliggöra och tillgänglighetsförbättra vattendragen i Vaggeryd med hänsynstaganden till natur och miljö.
- Planera och genomföra åtgärder för ökad attraktivitet och livligare centrumkärna i Vaggeryd.
- Fastställa policy för aktivitetsparker och ta fram utvecklingsplan för aktivitetsparkerna.

# Verksamhetsberättelse Teknisk verksamhet

## VERKSAMHETENS RESULTAT/ MÅLUPPFYLLELSE

Den tekniska verksamhetens resultat och måluppfyllelse för perioden är god. Arbeta pågår med de flesta (22) av de 31 målen/åtgärderna. 6 mål har redan uppnåtts. Generellt kan sägas att många av målen sträcker sig över längre perioder och är verksamhet som bedrivs kontinuerligt. Tre mål kommer inte genomföras under året.

### Gemensam teknisk administration

*Utveckla förbättringsarbetet utifrån kommunens vision genom tydligare dokumentation och uppföljning.*

Förbättringsarbetet pågår ständigt inom tekniska kontoret. Bland annat genom att diskuteras på de flesta personalmötena. Genom att ständigt påminnas om det håller vi förbättringsarbetet igång. Dokumentation sker kontinuerligt.

*Öka dialogen med invånarna genom förbättrad interaktion på webbplatsen.*

Arbetet med webbplatsen är ständigt pågående och arbetet med att få alla medarbetare på tekniska kontoret är delaktiga i den information som sprids via webbplatsen pågår ständigt. Tekniska kontoret har varit och ska vara aktivt när det gäller publicering av nyheter på webbplatsen. Tekniska kontoret är aktivt när det gäller den pågående utvecklingen av en ny webbplats för hela kommunen och där bättre interaktion är ett viktigt mål. Webbplatsen beräknas vara klar innan årsskiftet.

### Markförsörjning

*5% ökade röjnings- och gallringsinsatser.*

Tekniska kontoret följer skogsbruksplanerna när det gäller röjnings- och gallringsinsatserna.

### Gator och vägar

*Bygga mer än 500 meter gång- och cykelväg utifrån GC-plan.*

Arbetet med att anlägga 560 meter gång- och cykelväg pågår på Boarpsvägen i Vaggeryd. Dessutom är planeringen av GC-vägen mellan Skillingaryd och Tofteryd inne i en avgörande fas med berörda fastighetsägare innan byggande.

*Planera och genomföra åtgärder för ökad attraktivitet och livligare centrumkärna i Vaggeryd.*

I idékatalogen som fastställdes av kommunstyrelsen 2013 fanns förankrade strategier för förutsättningar till ett attraktivare och livligare centrum i Vaggeryd. Process pågår angående vad som ska göras, och hur ytorna ska användas tillsammans med handlarföreningen och berörda fastighetsägare. En första etapp av centrumombyggnaden har beslutats och berör del av Järnvägsgatan, Storgatan och Östergatan. Planering och utförande av första etappen kommer att ske under hösten/vintern 2015-2016.

*Upprätta underhållsprogram för asfaltbeläggning.*

Asfaltprogram är under upprättande.

*Inventera gatubelysning för kommande energisparåtgärder.*

Inventeringen är gjord i Skillingaryd och inventeringar planeras till övriga orter.

*Inventera skador i gaturummet och årligen upprätta åtgärdslista.*

Inventeringen är gjord och åtgärdslista upprättad.

### Parker och lekplatser

*Utreda och samråda åtgärder för att synliggöra och tillgänglighetsförbättra vattendragen i Vaggeryd med hänsynstaganden till natur och miljö.*

Inget arbete har genomförts då föreslagen åtgärd prioriterades bort i investeringsbudgeten för 2015.

*Fastställa policy för aktivitetsparker och ta fram utvecklingsplan för aktivitetsparkerna.*

Förslag på policy aktivitets- och lekplatser har tagits fram och ska fastställas av kommunfullmäktige under hösten 2015. Efter antagande kommer arbetet med att ta fram en utvecklingsplan påbörjas.

### Kommunförråd och GS-personal

*Minska energiförbrukningen.*

Ett energieffektivare ventilationssystem har installerats.

*Förbättra den fysiska arbetsmiljön.*

Ett energieffektivare ventilationssystem har installerats. Fler åtgärder diskuteras.

*Utveckla förbättringsarbetet utifrån kommunens vision genom tydligare dokumentation och uppföljning.*

Förbättringsarbetet pågår ständigt inom tekniska kontoret. Bland annat genom att diskuteras på de flesta personalmötena. Genom att ständigt påminnas om det håller vi förbättringsarbetet igång. Dokumentation sker kontinuerligt.

### Maskiner och transportmedel

*Minska energiförbrukningen per enhet.*

Eco-driving tillämpas efter genomförd utbildning. Genom fordonsförnyelse minskas energiförbrukningen per enhet succesivt.

*Ta miljöhänsyn i upphandlingar och inköp.*

Ekonomisk värdering för återvinning av asfalt skedde vid upphandling av beläggningsarbeten.

### Enskild väghållning

*Bibehålla bidragsnivån för vägunderhåll av enskilda vägar.*

Trafikverket har gjort om reglerna för de statliga bidragen till enskilda vägar vilket har påverkat det kommunala bidraget till enskilda vägar. För att följa de kommunala reglerna för bidrag till enskilda vägar har bidragsbeloppet tvingats höjas.



# Verksamhetsberättelse Teknisk verksamhet

## **Torgplatser**

*Möjliggöra fler torgplatser i samband med centrumutvecklingen.*

Diskussion pågår angående vad som ska göras med centrum i Vaggeryd tillsammans med handlarföreningen och berörda fastighetsägare. En första etapp av centrumombyggnaden har beslutats och berör del av Järnvägsgatan, Storgatan och Östergatan. Diskussionen om torghandeln har inletts.

## **Dammanläggningar**

*Säkerställa bro och dammfäste vid Kvarndammen i Vaggeryd.*

Byggnation kommer inte ske under året. Ett enkelt samråd har hållits med Länsstyrelsen på plats där villkoren klargjordes. Länsstyrelsen kräver en tillståndsprocess för bron och kraftverket. Underlag för tillståndsansökan är under upprättande. Elfiske, bergsondering har gjorts. Projektering och miljökonsekvensbeskrivning har påbörjats.

## **Vattenförsörjning**

*Förbereda ny vattenförsörjningsplan i samband med ny VA-plan.*

Arbetet med en långsiktig strategi för vattenförsörjningsplan har inte påbörjats ännu men det kommer att startas upp i samband med framtagandet av VA-plan samt under arbetet med att anlägga nytt vattenverk i Vaggeryd.

*Fastställa vattenskyddsområden.*

Utkast till vattenskyddsområden för Bondstorps och Åkers vattenverk är framtagna. Det råder dock osäkerhet kring huruvida Länsstyrelsen är villig att fastställa dessa. Länsstyrelsen rekommenderar kommunerna att själva fastställa sina vattenskyddsområden så länge de helt och hållet ligger inom den egna kommunens gränser.

*Påbörja projektering av nytt vattenverk i Vaggeryd.*

Projekteringen av nytt vattenverk i Vaggeryd har startats upp under försommaren. En principskiss för vattenreningsprocessen har tagits fram. Nästa steg är att besluta verkets lokalisering.

*Byta samtliga vattenmätare till fjärravlästa vattenmätare i Skillingaryd VA-verksamhetsområde.*

Arbetet med att byta till fjärravlästa vattenmätare i Skillingaryd pågår och beräknas vara klart till årsskiftet. En ny enklare programvara för vattenavläsning med hjälp av surfplatta har införskaffats vilket bidrar till en effektivare hantering.

## **Rening av avloppsvatten**

*Ta fram och fastställa VA-policy och VA-plan.*

Arbetet med VA-planeringen pågår. Ett utkast till VA-översikt är framtaget och arbetet med VA-policyn har påbörjats. Planen är att VA-policyn ska antas under maj månad 2016.

*Förbättra samordningen och rapporteringen vid inmätning och ombyggnad av VA-ledningsnätet.*

Arbetsledarna samordnar inmätningen manuellt idag. En digital hantering diskuteras och ska införas under 2016.

*Möjliggöra nyanslutningar till kommunalt avloppsverksamhetsområde.*

Utbyggnad av VA-verksamhetsområdet i Bondstorp pågår och beräknas vara klart till årsskiftet. Utökningen medger en påkoppling av 20-talet fastigheter till den kommunala VA-anläggningen.

*Successivt förstärka dagvattennätet för att klara de regnvattenmängder som är ett resultat av klimatförändringar.*

Utrednings- och förnyelsearbete på dagvattennätet utförs löpande. Bland annat har en modellering av en del av dagvattennätet i centrala Vaggeryd utförts. Ett nytt perkulationsmagasin har projekterats i Klevshult och kommer att anläggas under hösten.

## **Bortforsling av avfall**

*Utveckla samarbetet med andra kommuner inom renhållningen för att möta framtida krav och behov.*

Utredningen angående formell avfallssamverkan med GGVV, Habo, Jönköping och Mullsjö har framlagts politiskt.

*Påbörja revidering av renhållningsordning och avfallsplan.*

Revideringen har inte påbörjats. Samverkan med andra kommuner inom avfallsverksamheten är fortfarande under utredning vilket medför att organisationsform, systemval för t.ex. matavfallssortering m.m. inte kan fastställas.

## **Återvinning**

*Utveckla samarbetet med andra kommuner inom återvinningen för att möta framtida krav och behov.*

Utredningen angående formell avfallssamverkan med GGVV, Habo, Jönköping och Mullsjö har framlagts politiskt.

# Verksamhetsberättelse Teknisk verksamhet

## PERSONAL – ÅTGÄRDER FÖR ATT SÄNKA OHÄLSOTALEN

### PERSONALREDOVISNING

Genom förbättringsarbete och effektivare kommunikation öka alla medarbetares delaktighet och ansvarstagande i sitt egna arbete.

Förbättringsarbetet pågår ständigt inom tekniska kontoret. Bland annat genom att diskuteras på de flesta personalmötena. Genom att ständigt påminnas om det håller vi förbättringsarbetet igång. Dokumentation sker kontinuerligt.

Den interna kommunikationen har förbättrats bland annat genom att ett nytt intranät infördes. Dessutom har mötesstrukturen förändrats och börja "sätta sig". Det finns dock ytterligare förbättringar att göra särskilt som en del i arbetsmiljön. Tillit, respekt och samarbete är viktiga frågor att fortsätta diskutera för att öka medarbetares delaktighet och ansvarstagande. Arbetslagsutvecklingsdagar har genomförts i olika former och grupper.

### Sjukfrånvaro

Sjukfrånvaro i timmar	Ordinarie arbetstid	Sjukfrånvaro i procent %	Sjukfrånvaro fr.o.m. dag 60
1 612	38 139	4,23	10,96

### Personalrekrytering

Få rekryteringar har gjorts under året. Svårigheter att få sökande med rätt kompetens vid rekrytering inom gatu- och parkenheten.

### Arbetsmiljö

Arbetet med arbetsmiljön måste pågå hela tiden och är en viktig faktor i förbättringsarbetet. Under året har skyddsronder och personalmöten genomförts planerligt liksom de obligatoriska hälsoundersökningarna med hjälp av företagshälsovården.

Ventilationssystemet på kommunförrådet har bytts ut. Fler förbättringsåtgärder diskuteras.

Tekniska utskottet beslutade i augusti om en ombyggnad av omklädningsrum och köksutrymme på avloppsreningsverket i Skillingaryd. Budgetdialogen avgör när arbetet kan påbörjas.

Säkerhetsutbildning med bland annat första hjälpen genomfördes under maj 2015. Under hösten planeras utbildning för all personal som arbetar i trafikmiljön.

### Möten

En ny mötesstruktur för APT-möten, driftsmöten, arbetsledarmöten och ledningsgruppsmöten fastställdes inför 2015 och har under året börja "sätta sig".

### Utbildning och kompetensutveckling

Tekniska kontoret har stort behov av kompetent personal. Kraven på utbildning och kompetensutveckling är relativt höga. Förutom individuella utbildningar genomfördes säkerhetsutbildning med bland annat första hjälpen för all personal under maj 2015. Under hösten planeras utbildning för all personal som arbetar i trafikmiljön. Arbetslagsutvecklingsdagar har dessutom genomförts i olika former och grupper.

### INTERNKONTROLL

Att genomföra riskklassning och fastställa ny internkontrollplan för 2015-2018.

Tekniska utskottet fastställde efter riskklassning en internkontrollplan för den tekniska verksamheten 2015-03-17. För 2015 kommer områdena slamtömning av enskilda avloppsbrunnar och utbetalning av underhållsbidrag för enskild väg utan statsbidrag att kontrolleras.

### REDOVISNING AV MILJÖARBETET

Tekniska kontoret arbetar kontinuerligt med att genomföra de åtgärder man har ansvar för i Miljöprogramet. Redovisning sker separat.

## Verksamhetsberättelse Teknisk verksamhet

### STÖRRE INVESTERINGAR

Nr	Id	Aktivitet	KF budget tkr jan. 2010-aug. 2015	Investering totalt tkr jan. 2010-aug. 2015	Belopp tkr jan. 2015-aug. 2015	Avvikelse mot totalbudget
1	9230	Centrumutveckling	750	16	16	Ingen byggnation är påbörjad
2	9231	Bro Kapellgatan	1 733	58	58	Tillståndsansökan pågår, byggnation 2016
3	9287	GC-väg Skillingaryd- Tofteryd	4 783	710	174	Markförhandlingar pågår, byggnation 2016
4	9302	VA överföringsledning Hagafor/Svenarum/Hok	3 833	59	59	Markförhandlingar och dimensionering
5	9303	Vattenverk Vaggeryd	750	250	250	Projektering påbörjad
6	9311	VA ledningsförmöjelse i befintligt ledningsnät	6 167	4 353	4 251	
7	9366	VA Åker	750	6 567	61	Överskridande mot totalbudget ca 300 tkr, 4 %
8	9370	VA utökat verksamhets- område Bondstorp	6 167	4 353	4040	Överskridande p.g.a. större mängd berg- schakt än beräknat, ca 800 tkr. Budgetförstärkning begärd.
9	9555	Kombiterminal Tillväxtverket	3 400	3 266	- 1 995	Projektet har godkänd slutredovisning från Tillväxtverket. Tillväxtverket har betalt ut 2 004 tkr i bidrag. Projektresultat + 134 tkr.
10						

2015-10-13

## Delårsbokslut Tekniska kontoret 2015 per Augusti

Program	Beskrivning	Nettokostnad	Nettobudget	Budget-	Årsbudget	Nettokostn	Prognos helår	Kommentar
		tom aug	t tom aug	avvikelse		tom		
	Nettokostnader	Tkr	Tkr	Tkr		aug förra åre	Tkr	
110	Kommunal information	0	0	0	0	1	0	
153	Gemensam teknisk administration	246	264	18	397	360	0	
164	Torgplatser	1	-3	-4	-5	23	0	
170	Bygg och plan	70	1	-69	2	92	0	
188	Kommunförråd	-200	252	452	380	61	150	
211	Allmän markreserv - skogar	2 922	2 471	-451	3 707	2 291	-400	
216	Kolonilotter	2	1	-1	2	2	0	
310	Kommunala gator och vägar	9 972	11 818	1 846	17 729	8 987	200	Entreprenör har inte fakturerat
330	Gård- och vägbelysning	813	901	88	1 352	858	0	
331	Stöd till enskild väghållning utan statsbidrag	185	167	-18	250	200	0	
332	Stöd till enskild väghållning med statsbidrag	1 516	1 198	-318	1 797	1 616	0	
341	GS-personal	75	-34	-109	-39	-257	0	
342	Maskiner	-85	-133	-48	-200	12	0	
343	Transportmedel, bilar mm	-362	-80	282	-120	-138	0	
361	Hållplatser tågtrafik	0	33	33	50	0	25	
362	Hållplatser busstrafik	0	33	33	50	11	25	
391	Juleklärning	25	73	48	110	25	0	
393	Bidrag till samhällsföreningar, julgranar	0	27	27	40	3	0	
411	Parker och lekplatser	3 746	2 550	-1 196	3 826	1 863	0	Ersättning fastighetsskötsel
415	Sidoordnad verksamhet, externa projekt	-89	-133	-44	-200	363	0	
540	Gemensam adm Vattenverk	1 568	1 417	-151	2 125	1 396	0	
541	Vattenverk	-6 684	-5 403	1 281	-8 105	-5 745	400	
551	Rening av avloppsvatten	3 755	3 190	-565	4 785	3 379	-400	
556	Besiktning och mätning hos abonnenter	591	797	206	1 195	766	0	
561	Bortforsling av avfall	-2 930	-2 533	397	-3 800	-1 852	100	
564	Deponering av avfall	1 978	2 733	755	4 100	2 804	400	
570	Sidoordnad verksamhet Renhållning	-230	-200	30	-300	-541	0	
580	Kraftanläggningar	0	27	27	40	10	0	
<b>Totalt</b>		<b>16 885</b>	<b>19 434</b>	<b>2 549</b>	<b>29 168</b>	<b>16 590</b>	<b>500</b>	

# Verksamhetsberättelse Miljö- och byggnämnd

Ordförande: Johnny Wackt (kd)  
Förvaltningschef: Ivar Pettersson



Rödklöver

	Prognos helår 2015	Delårsresultat 2015	Redovisning helår 2014
<b>RESULTATRÄKNING, TKR</b>			
Verksamhetens intäkter	+5 084	+955	+5 027
Verksamhetens kostnader	-10 981	-5 229	-10 483
<b>Verksamhetens nettokostnader</b>	<b>-5 897</b>	<b>-4 274</b>	<b>-5 456</b>
Finansiella kostnader	0	0	0
Avskrivningar	0	0	0
<b>Resultat efter avskrivningar</b>	<b>-5 897</b>	<b>-4 274</b>	<b>-5 456</b>
Kommunbidrag	-5 897	+3 921	+5 794
<b>Årets resultat</b>	<b>0</b>	<b>-354</b>	<b>+338</b>

## EKONOMISKT RESULTAT

### Bygg och plan

Byggverksamheten ligger med sina 66 % på riktvärdet för 2015.

### Bostadsanpassning

Socialnämnden ansvarar fr o m 2014-01-01 för bostadsanpassning. Viss eftersläpning förekommer.

### Miljö- och byggnämnden

Nämnden ligger med 104 % av budget för 2015, över riktvärdet 66 %.

### Miljö- och hälsoskydd

Miljöverksamheten ligger med sina 74 % över riktvärdet för 2015.

### Naturvård

I stort sett hela kalkningsverksamheten görs under hösten.

## VERKSAMHETENS RESULTAT-/MÅLUPPFYLLELSE

Statistik	Aug 2014	Aug 2015
Inkomna ärenden	514	607
Nämndbeslut	142	156
Delegationsbeslut:		
- Miljö	179	161
- Bygg	261	293
Handläggning:		
- Bostadsanpassning	65	40

## BYGG OCH PLAN

**Ha beredskap att anpassa och förändra fysiska planer för att tillgodose en ändamålsenlig samhällsutveckling.**

Målet har uppfyllts.

**Verka för en god byggnadskultur samt en god tätorts- och landskapsmiljö.**

Målet har uppfyllts.

*Landsbyggsutveckling i strandnära lägen-LIS, tematiskt tillägg till ÖP2012*

Under 2014-2015 har en LIS-plan arbetats fram, Syftet är att redovisa var landsbygdsutveckling kan utgöra ett särskilt skäl till dispens från strandskyddet enligt de nya reglerna i miljöbalken. Planen har under våren 2015 varit ute för granskning. Inkomna synpunkter finns redovisade i ett utlåtande. Planen skall antas av kommunfullmäktige i september 2015.

### Detaljplaner

Under 2015 färdigställdes 2 detaljplaner, för bostadsändamål.

### Laga kraftvunna planer 2015

Liljedal 2 och 15 – bostäder, förtätning  
Stödorp 2:1 – områdesbestämmelse, lantligt boende

# Verksamhetsberättelse Miljö- och byggnämnd

## Pågående detalplaner

Bondstorp 1:21-upphävande av del av detalplan  
Gärahov 2:1 och Klockaren 5, Lyckorna - bostäder  
Gästgivaren 3 m fl – bostäder och centrumutveckling  
Gärahov 2:1 och Stödorp 2:1 – gc-bro över Hjortsjön  
Uttern 11 – allmän plats  
Götarps hage - nytt bostadsområde  
Tor – nytt bostadsområde  
Oden – nytt bostadsområde

## Bygglov, anmälan och kontrollplaner

Under år 2015 fram t.o.m. 2015-08-31 gavs 118 bygglov och av dessa var 4 för verksamhet så som industri/affärsändamål. Det har beslutats om 63 kontrollplaner/beslut om startbesked, 4 strandskydd och 136 slutbevis/slutbesked.

Under år 2015 fram t.o.m. 2015-08-31 färdigställdes 40 nya lägenheter i kommunen, varav 5 är villor. Under år 2015 fram t.o.m. 2015-08-31 pågår byggandet av 18 nya lägenheter, varav 17 är villor.

En viktig del i myndighetsutövningen är uppföljning av ärenden, t ex kontroll av påbörjade och avslutade lov m.m. Det är här det saknas resurser.

## MILJÖ- OCH BYGGNÄMND

**Förebygga och undanröja olägenheter för människors hälsa och miljön.**

**Skydda kommuninvånarna från hälsorisker och fusk i livsmedelshanteringen.**

**Natur- hälso- och miljöhänsyn i all planering.**

Arbetet pågår kontinuerligt.

## MILJÖ- OCH HÄLSOSKYDD

**Miljö- och byggnämndens måldokument är den tillsynsplan som nämnden enligt miljöbalken fastställer för varje år. Tillsynsplanen omfattar utöver tillsyn enligt miljöbalken även livsmedelslagen.**

Se tabell uppföljning av tillsynsplan.

En behovsutredning för arbetsuppgifter inom miljö-, hälsoskydd- och livsmedelsområdet genomfördes våren 2015. Enligt miljöbalkslagstiftningen ska nämnden ha en aktuell behovsutredning som uppdateras minst en gång varje år. Utredningen gjordes enligt en metod som Miljösamverkan F låtit ta fram för länets miljönämnder. Behovsutredningen 2015 visade att det saknas 3,86 tjänster, främst för miljöskydds- och hälsoskyddstillsynen. Beräkningarna baseras bl.a. på antalet objekt där nämnden är skyldig att bedriva återkommande tillsyn.

En tillsynsplan för 2015 fastställdes i december 2014. Hälsoskyddstillsyn och miljötillsyn i lantbruk lågprioriterades. Uppföljningen av tillsynsplanen visar det totala antalet objekt, antalet objekt som ska ges tillsyn enligt tillsynsplanen samt antalet objekt som har fått tillsyn.

Tillsynsområde	Totalt antal objekt	Tillsynsplan helår	Tillsyn t o m aug 2015
Miljöskydd	234	64	32
Miljöskydd lantbruk	165	11	2
Livsmedel	135	95	42
Hälsoskydd	260	18	24

## Miljöskydd

Förvaltningen deltar i det länsövergripande projektet gällande inventering av misstänkt förorenade områden

(MIFO-inventering). Under 2015 har MIFO fas 1 inventeringar vid 7 nedlagda deponier handlagts, för en av deponierna har undersökning enligt MIFO fas 2 begärts. För pågående verksamheter har en inventerats enligt MIFO fas 1 och tre ärenden gällande MIFO fas 2 drivs.

Miljö- och byggnämnden har deltagit i länsprojektet "Tillsyn av avloppsledning och pumpstationer". Ledningsnät och pumpstationer tillhörande Skillingaryds avloppsreningsverk har kontrollerats.

Den nya taxan för provning och tillsyn inom miljöbalkens område trädde i kraft i januari 2015. Verksamheter som betalar årlig tillsynsavgift har omklassats i enlighet med den nya taxan.

58 inspektioner gällande nyanläggning av enskilda avlopp har genomförts. De flesta nyanläggningar har skett till följd av tidigare års avloppsinventeringar. Inventeringsarbetet har fortsatt med dess efterarbete. Beslut om förbud att använda bristfälliga avloppsanläggningar har fattats i ett tiotal ärenden och i fem ärenden har gällande användningsförbud följts upp.

## Skydda kommuninvånarna från hälsorisker och fusk i livsmedelshanteringen.

Se tabell uppföljning av tillsynsplanen.

## Livsmedel

Totalt har 39 inspektioner genomförts varav 7 föranleddes av inkommen anmälan om registrering/ändring av verksamhet. Miljö- och byggnämnden har deltagit i länsprojektet "Provtagning av semlor", 8 verksamheter kontrollerades.

## Hälsoskydd

Miljö- och byggnämnden har deltagit i Folkhälsomyndighetens nationella tillsynsprojekt om städning och ventilation i skolor. Totalt har 8 skolor kontrollerats i projektet, 6 inspekterades under 2015.

Tillsyn har gjorts och prover har tagits på strandbaden. Inkomna ärenden har handlagts, totalt 11 ärenden varav 9 klagomålsärenden.

## NATURVÅRD

### Kalkning

**För varje kalkningsprojekt finns måluppfyllelser vilka skall uppnås. Dessa mål är uppsatta i kalkplan för Jönköpings län.**

Kalkning sker på hösten och kommer att genomföras enligt plan.

## Natur- och miljöråd

Natur- och miljörådet har haft två möten hittills i år, i februari och i maj. Miljö- och byggnämndens presidium och sju föreningar ingår i rådet.

## PERSONAL – ÅTGÄRDER FÖR ATT SÄNKA OHÄLSOTALEN

Inga längre perioder med sjukfrånvaro finns på förvaltningen. Sjukfrånvaron var låg.

# ***Verksamhetsberättelse Miljö- och byggnämnd***

## **Personalredovisning**

Miljö- och byggnämnden har som verkställande organ miljö- och byggförvaltningen. På förvaltningen finns det sammanlagt 10 tjänster (10 årsarbetare).

Under våren har en person varit projektanställd i sex månader för LIS-planering (LIS Landsbygdsutveckling i strandnära läge).

### Delårsprognos Miljö- och Bygg 2015 per Augusti

Program	Beskrivning	Nettokostnad tom aug Tkr	Nettobudget tom aug Tkr	Budget- avvikelse Tkr	%/l år	Årsbudget	Nettokostn tom aug förra året	%/För år	Prognos helår Tkr
<b>Nettokostnader</b>									
170	Bygg och plan	1 573	1 584	11	66%	2 383	1 211	52%	0
285	Bostadsanpassningsbidrag	16	0	-16	#####	0	547	#####	0
810	Miljö- och byggnämnd	440	283	-157	104%	425	297	70%	0
811	Miljö- och hälsoskydd	1 952	1 760	-192	74%	2 648	1 250	49%	0
822	Naturvård	294	294	0	67%	441	11	2%	0
<b>Totalt</b>		<b>4 275</b>	<b>3 921</b>	<b>-354</b>	<b>72%</b>	<b>5 897</b>	<b>3 316</b>	<b>57%</b>	<b>0</b>

285 Socialnämnden ansvarar fr o m 2014-01-01 för bostadsanpassning. En viss eftersläpning förekommer.

810 Ny mandatperiod har medfört mer utbildning/information än normalt.

811 Årsavgifter för miljötillsyn är inte fakturerade.

822 Kalkning sker under hösten.



# Verksamhetsberättelse Kultur- och fritidsnämnd

Ordförande: Ewa Magnusson (fp)  
Förvaltningschef: Göran Svensson  
Antal årsarbetare: 29,2  
Nettokostnad totalt: 18 600 tkr  
Nettokostnad per invånare: 1 410 kr

	Prognos helår 2015	Delårsresultat 2015	Redovisning 2014
<b>RESULTATRÄKNING, TKR</b>			
Verksamhetens intäkter	+6 800	+4 851	+7 966
Verksamhetens kostnader	-32 727	-22 357	-34 570
<b>Verksamhetens nettokostnader</b>	<b>-27 604</b>	<b>-17 506</b>	<b>-26 604</b>
Finansiella kostnader	-332	-182	-228
Avskrivningar	- 1 350	-913	-1 201
<b>Resultat efter avskrivningar</b>	<b>-29 286</b>	<b>-18601</b>	<b>- 28 033</b>
Kommunbidrag	+29 061	+19 337	+28 441
<b>Årets resultat</b>	<b>+ 225</b>	<b>+737</b>	<b>+408</b>

## EKONOMISKT RESULTAT, Prognos för hel året, + 225 tkr

Resultatet t.o.m. aug visar ett överskott på 739 tkr. Motsvarande siffra 2014 var 724 tkr. Redovisningen för helåret 2014 blev +408 tkr.

Prognosen för helåret är ett resultat ungefärligen enligt budget eller ett mindre överskott. Enskilda avvikelser mot budget, positiva och negativa, är att vänta. Ett förväntat underskott för Kulturskolan behöver mötas med överskott inom andra verksamhetsområden för att uppnå ett resultat enligt budget.

Orsaken till att resultatet för helåret förväntas sjunka från aug månads överskott till ett nollresultat är att årets sista månader alltid är de mest kostnadskrävande.

### 420 Gemensam administration Enligt budget →

Nämndens omkostnader förväntas bli högre än budget medan förvaltningens kostnader förväntas bli enligt budget. Kontot "Till nämndens förfogande" visar tom aug på ett överskott.

### 421 Utomhusidrott

#### Movalla, Vaggeryds IP Enligt budget ↘

Idrottsplatserna redovisar sammantaget ett överskott på 249 tkr t.o.m. aug. Vid motsvarande tid i fjol visade resultat ett underskott på 188 tkr. Orsaken till förbättringen är ett rent allmänt lägre kostnadsläge. Ett fortsatt lågt kostnadsläge är dock inte att förvänta för årets återstående månader. Detta av verksamhetsmässiga skäl.

Påverkan på årets resultat kommer bli den skuld ha som Vaggeryds IP har till kommunen från 2014 på 300 tkr. För Movallas del finns ingen skuld till kommunen från 2014. Förvaltningsbidraget år 2015 uppgår till 1 808 tkr för Movalla och 1 874 tkr för VIP, vilket är en ökning med sammanlagt 58 tkr. En kompensation för ökade lönekostnader.

### 422 Sim- och Sporthallar Enligt budget →

Antalet badande har enligt statistiken minskat i jämförelse med 2014. Vid en närmare analys har det visat sig att det fanns felaktiga uppgifter i 2014 års siffror och då första hand på antalet skolbad och deltagare i simskolar. Ett mer korrekt besöksantal för 2014 är förmodligen 2015 års uppgifter. En negativ faktor som påverkat besöksantalet är vårens influensa. En tydlig nedgång kunde märkas under några värveckor. Skolbaden fortsätter sin kraftgång med minskat antal bad. Detta är både ur simkunnighets synpunkt och verksamhetsmässigt ett bekymmer. Uthyrningen av sporthallar är på en i stort sett oförändrad nivå mot tidigare år. Under helger finns det gott om

lediga tider. En viktig faktor för utnyttjandet av hallarna är hur många lag föreningarna har i spel.

Det ekonomiska resultatet för helåret förväntas bli enligt budget. Om ekonomin tillåter kommer i första hand resurserna att satsas på att förnya material och inventarier.

### 425 Friluftsbad

#### Enligt budget →

Prognosen för friluftsbadens kostnader är ett resultat enligt budget. Inför 2013 tillfördes verksamheten en förstärkning med 50 tkr, vilket har inneburit att olika underhållsåtgärder kunnat göras. Med en förstärkt budget finns det nu ekonomiska förutsättningar att klara en servicenivå som ligger i fas med den beslutade åtgärdsplanen för badplatserna.

Särskilda insatser har under året gjorts vid badet i Bondstorp.

### 427 Bowlinghall

#### Enligt budget →

Kostnaderna för bowlinghallen förväntas bli enligt budget. De åtgärder som Arbetsmiljöverket har ställt krav på är utförda och godkända.

### 443 Ungdomsverksamhet

#### + 300 tkr ↗

Resultatet t.o.m. aug är + 251 tkr. Orsaken är i första hand personalkostnaderna som är lägre än budgeterat. Enligt statistiken är besöksantalet lägre i år än motsvarande tid i fjol. En orsak till detta är att det finns oklarheter i tidigare års mätmetoder. Oavsett besöksantal är det väsentliga att kunna erbjuda en kvalitetssäkrad verksamhet för kommunens ungdomar. En betydelsefull faktor i kvalitetsarbetet är att kunna erbjuda ändamålsenliga lokaler, vilket inte kan anser vara fallet idag. Lokalproblemen kvarstår i både Skillingaryd och Vaggeryd. Utredning om nya lokaler pågår för verksamheten i Skillingaryd.

### 450 Föreningsbidrag

#### Enligt budget →

Föreningsanslaget förväntas totalt bli enligt budget. Avsikten är att ett eventuellt överskott skall fördelas bland föreningar som ansöker om s.k. särskilt bidrag.

### 461 Bibliotek

#### Enligt budget →

Medielånen fortsätter att minska totalt sett. Antalet utlån de första åtta månaderna uppgick till 42 720, vilket är 1281 färre lån än året innan. Minskningen av antal lån är störst vid biblioteket i Skillingaryd och procentuellt i Klevshult. Under vintern och våren har programverksamhet genomförts. Ett 50-tal aktiviteter har ordnats med ca 650 besökare. Det ekonomiska resultatet för helåret förväntas bli enligt budget.

# Verksamhetsberättelse Kultur- och fritidsnämnd

## 468 Kulturverksamhet

Enligt budget ↗

Kulturminnesvård; Merparten av anslaget går till hembygdsrådet för finansiering av lönebidragsanställd personal.

Museiverksamhet; Av Miliseums kostnader finansieras tjänsten som museichef inom ramen för nämndens budget. En deltidstjänst som kulturassistent belastar kontot. Teaterverksamhet; Bidrag till Skillingaryds Teaterförening och barnteaterverksamhet.

Övrig kulturverksamhet; Arrangemangsverksamhet av olika slag.

Föreningsbidrag; Bidrag till kulturföreningar.

Konstnärlig utsmyckning; Kapitalkostnader för löskonst.

## 484 Studieförbund

+ 25 tkr ↗

Årets kontantbidrag till studieförbunden är fördelat och blir enligt budget. Årets bidrag är beräknat på 2014 års verksamhet. Totalt genomfördes under år 2014 146.652 deltagartimmar, vilket är en minskning med ca 5 000 timmar mot året innan.

Bidraget till lokalsubventioner förväntas ge ett mindre överskott

## 691 Kulturskolan

-100 tkr ↗

Verksamheten förväntas gå med ett underskott på ca 100 tkr p.g.a. personalövertalighet. Totalt har antalet årsarbetare minskats under drygt ett år med 1,25 tjänst. Full ekonomisk effekt får denna neddragning från hösten 2015. Minskningen har till stora delar kunnat hanteras genom en pensionsavgång.

För att lindra de verksamhetsmässiga effekterna och minska på kön till verksamheten har nämnden skjutit till 45 000 kr till årets återstående månader. Detta innebär att vid höstens början fanns ca 350 ungdomar i verksamheten och kön har kunnat reduceras till ett 40-tal barn. Det är en fortsatt god tillströmning med ökning av antalet deltagare i dansverksamheten.

## ÖVERGRIPANDE MÅLSÄTTNINGAR

- ❖ **Fenix kultur- och kunskapscentrum - Verka för att Fenix kultur- och kunskapscentrum blir en central plats och finner sin roll i kommunens kulturutbud.** En reviderad kulturstrategi för Fenix har arbetats fram. Strategin innehåller förslag på åtgärder som förhoppningsvis skall bidra till att utveckla i Fenix till ett kultur-

centrum. Bibliotekets och kulturskolans närvaro i lokalerna är i sig en grund för att Fenix redan nu är en central plats i kommunens kulturutbud.

- ❖ **Ungdomsverksamheten - Utveckla ungdomsverksamheten både kvalitativt och lokalmässigt med utgångspunkt från den framtagna ungdomsstrategin.**

En betydelsefull faktor i kvalitetsarbetet är att kunna erbjuda ändamålsenliga lokaler, vilket inte kan anses vara fallet idag. Lokalproblemen kvarstår i både Skillingaryd och Vaggeryd. Utredning om nya lokaler pågår för verksamheten i Skillingaryd.

- ❖ **Jämställdhetsintegrering**  
**I syfte att utveckla verksamheten skall all statistik könsuppdelas.**

Arbetet med att redovisa all verksamhet könsuppdelat har påbörjats. I de fall det finns relevanta uppgifter till tillgå kommer dessa att redovisas i årsbokslutet 2015.

- ❖ **Uppmuntra föreningslivet att arbeta med jämställdhetsfrågor.**

Detta arbete kommer att inledas under hösten och då i samband med den årliga föreningsträffen som kommer att ha temat "Ett jämställt föreningsliv".

- ❖ **Miljöfrågor - Nämndens olika verksamheter skall använda kommunens miljöprogram som utgångspunkt för att ta fram en handlingsplan för miljöarbetet.**

En miljöhandlingsplan är framtagen för nämndens verksamhetsområde. Handlingsplanen redovisar vad som skall göras, vem som skall utföra vad, när det skall vara klart samt resursbehov.

- ❖ **Kvalitetsarbete - Ökad servicegrad i olika verksamheter i syfte att förbättra tillgängligheten för kommunens invånare.**

Meröppet på biblioteken, söndagsöppet i Vaggeryds simhall, ökad närvaro på sociala medier är några exempel på åtgärder som kommer eller redan har införts för att öka servicen och förbättra tillgänglighet för kommuninvånarna.

## NYCKELTAL

	Delår 2014	Delår 2015
<b>Simhallar</b>		
Antal bad	26 170	24 140
<b>Ungdomsverksamhet</b>		
Antal verksamhetstimmar	760	873
Kostnad/tim	1 321:-	1 766:-
Antal besök	4 500	3911
<b>Biblioteksverksamhet</b>		
Antal lån	44 001	42 720
Kostnad/lån	87:22	84:05
<b>Kulturskola</b>		
Antal elever	371	358
Nettokostnad/elev	9 527:-	10 370:-

## Teckenförklaring

- ↗ = tendensen är ett förbättrat resultat
- = oförändrat
- ↘ = försämrat

## Delårsprognos Kultur och fritidsnämnden 2015 per Augusti

Program	Beskrivning	Nettokostnad		Budgetavvikelse	%/I år	Årsbudget	Nettokost %/Föregå		Prognos	Kommentar
		tom aug	Nettobudget tom aug				tom aug	tom aug		
	Nettokostnader	Tkr	Tkr	Tkr			aug förra året	ende år	helår	
420	Adm kultur o fritid	1 248	1 423	175	58%	2 138	1 133	53%	Enligt budget	Se kommentarer
421	Anläggningar för utomhusidrott	3 066	3 315	249	62%	4 980	3 386	70%	Enligt budget	Se kommentarer
422	Sim- och sportverksamhet	3 840	4 026	186	63%	6 050	3 723	62%	Enligt budget	Se kommentarer
425	Friluftsbad	198	188	-10	70%	282	82	29%	Enligt budget	Periodiska utbetalningar
427	Bowlinghall	91	78	-13	78%	117	85	79%	Enligt budget	Se kommentarer
443	Öppen Ungdomsverksamhet	1 387	1 638	251	56%	2 463	1 097	48%	300	Se kommentarer
450	Föreningsbidrag	1 245	1 250	5	66%	1 875	1 222	65%	Enligt budget	Se kommentarer
461	Biblioteksverksamhet	3 776	3 915	139	64%	5 884	3 855	67%	Enligt budget	Se kommentarer
463	Kulturminnesvård	41	66	25	41%	99	2	2%	Enligt budget	Se kommentarer
464	Museiverksamhet	492	478	-14	68%	719	540	77%	Enligt budget	Se kommentarer
465	Konstnärlig utsmyckning	20	31	11	43%	47	20	43%	Enligt budget	Se kommentarer
467	Teaterverksamhet	36	75	39	32%	112	42	34%	Enligt budget	Se kommentarer
468	Övrig kulturverksamhet	81	121	40	45%	182	79	43%	Enligt budget	Se kommentarer
481	Stöd till kulturföreningar	257	257	0	67%	385	200	52%	Enligt budget	Se kommentarer
484	Studieorganisation	347	287	-60	81%	431	360	84%	25	Se kommentarer
691	Kulturskola	2 475	2 191	-284	75%	3 298	2 349	73%	-100	Se kommentarer
<b>Totalt</b>		<b>18 600</b>	<b>19 339</b>	<b>739</b>	<b>64%</b>	<b>29 062</b>	<b>18 175</b>	<b>64%</b>	<b>225</b>	

Ordförande: Thomas Mörhed (c)  
Förvaltningschef: Anders Wahlgren  
Antal årsarbetare: inga anställda



Läckande, nu åtgärdad, transformator



I väntan på samförläggning

	Prognos helår	Delårsresultat	Redovisning
	2015	2015	2014
<b>RESULTATRÄKNING, TKR</b>			
Verksamhetens intäkter	+39 676	+27 375	+39 987
Verksamhetens kostnader	-31 948	-21 222	-31 753
<b>Verksamhetens nettokostnader</b>	<b>+7 728</b>	<b>+6 153</b>	<b>+8 234</b>
Finansiella kostnader	-700	-396	-640
Avskrivningar	-4 408	-2 917	-4 442
<b>Resultat efter avskrivningar</b>	<b>+2 620</b>	<b>+2 840</b>	<b>+3 152</b>
Bokslutsdispositioner	+56	0	+56
<b>Resultat efter bokslutsdispositioner</b>	<b>+2 676</b>	<b>+2 840</b>	<b>+3 208</b>
<b>Resultat efter lämnat koncernbidrag</b>	<b>+1 176</b>	<b>+1 840</b>	<b>+1 708</b>

## ELVERKETS UPPGIFTER

Elverksstyrelsen ska medverka till att kommunfullmäktiges vision 2020 och övergripande mål för mandatperioden uppfylls och att styrningen av verksamheten sker i enlighet med antagna inriktningar. Styrelsen ska också bedriva sin verksamhet så att kommunens miljömål beskrivna i Miljöpolicy, Energi- och klimatstrategi och miljöprogram, uppfylls.

Målet för Elverkets verksamhet skall vara att tillgodose intressen som gagnar kommunkoncernen i dess helhet och därigenom kommuninvånarna. Elverket skall bidra till att Vaggeryds kommun uppfyller sina mål genom att:

- tillgodose att elnätanslutningar för uttag och inmatning av elenergi finns att tillgå på konkurrenskraftiga villkor och till god kvalitet
- svara för en god och allsidig service för kunderna
- samverka med andra intressenter för elöverföring
- erbjuda praktikplatser för ungdomar

Vaggeryds Elverk skall bedriva en förnyelse av elnätet i en takt som elverkets ekonomi medger men med målsättningen att risken för väderrelaterade störningar minimeras till mandatperiodens slut 2018.

## EKONOMISK ANALYS

Vaggeryds Elverk redovisar ett resultat på 2 840 tkr per 31/8 2015. Efter avdrag med 1 000 tkr i avkastning till kommunen (1 500 tkr på årsbasis) blir resultatet 1 840 tkr.

Intäkterna från nätverksamheten ligger något över budgeterad nivå, främst på grund av ökad transitering till industri. Övriga intäkter utgörs främst av skrotförsäljning och anslutningsintäkter. Rörelsen kostnader ligger nära budget.

Prognos för helår 2015 är ett resultat i enlighet med budget vilket medför att Vaggeryds Kommun skall kunna

få sin budgeterade avkastning på 1 500 tkr. Som vanligt förutsätter det bl.a. normalt kallt och att vi t.ex. inte drabbas av omfattande höstoväder och medföljande kostnader.

Investeringar för perioden januari t.o.m. augusti uppgår till 5,1 Mkr. De största jobben har varit högspänningsjobb vid Byarum-Vitahall, Nässja-Gransåtra, Plätt-Sjöakra och Hjortsjön-Hermes. Investeringar har också gjorts i 8 st nyanslutningar.

## VERKSAMHETENS RESULTAT/MÅLUPPFYLLELSE

Antalet driftstörningar har varit fler än föregående år, bl.a. stormen Egon i början av året och ett omfattande åskoväder i sommar.

Arbetet med att ersätta luftledning med jordkabel har för tillfället stoppats på grund av oklarheter med betalströmmar vid samförläggning med fiber. Kortsiktigt görs i stället andra jobb såsom skåpsbyten.

## FRAMÅTBlick

Under hösten och kommande år kommer kabelfieringen att fortgå, allt i syfte att i enlighet med den i reglementet uttryckta målsättningen att risken för väderrelaterade störningar minimeras till mandatperiodens slut 2018. Det föreligger emellertid en risk att arbetet måste ske utan att fiberföreningarna kan utnyttja tillfället till samförläggning.

Energimarknadsinspektionen har fattat beslut om intäktsram för åren 2016 till 2019, ett beslut som inte harmoniserar med elverkets ansökan. Dessutom råder det fortfarande osäkerhet kring vad som gäller för 2012-2015 då Energimarknadsinspektionen valt att fördröja nytt besked. Vaggeryds Elverk har därför valt att ånyo överklaga för att få respit att analysera situationen.

En analys av förutsättningarna för ett ökat effektuttag vid mottagningsstationen Stödorp pågår vilket kan komma att påverka överliggande nät.

## **Verksamhetsberättelse**



Tidigare intressen för stora vindkraftverk synes ha svalnat på grund av dagens låga elpriser. Inget enda vindkraftverk beställdes i Sverige under det andra kvartalet.

## VAGGERYDS ELVERK

### RESULTATRÄKNING 2015-08-31

TKR

<b>Rörelsens intäkter</b>	<b>Utfall</b>	<b>Budget</b>	<b>Föreg. år</b>
Nätavgifter	26 402	26 027	25 309
Övriga intäkter	973	423	608
<b>Summa intäkter</b>	<b>27 375</b>	<b>26 451</b>	<b>25 917</b>
<b>Rörelsens kostnader</b>			
Nätavgifter, nätförluster	-13 506	-13 535	-13 196
Drift och underhåll	-6 789	-6 791	-6 802
Övriga externa kostnader	-928	-1 039	-890
Avskrivningar	-2 917	-2 939	-2 958
<b>Summa rörelsekostnader</b>	<b>-24 140</b>	<b>-24 303</b>	<b>-23 846</b>
<b>Rörelseresultat</b>	<b>3 235</b>	<b>2 148</b>	<b>2 071</b>
Räntenetto	-396	-467	-391
<b>Resultat</b>	<b>2 840</b>	<b>1 681</b>	<b>1 680</b>
Avkastning till kommunen	-1000	-1000	-1000
<b>Resultat efter avkastning</b>	<b>1 840</b>	<b>681</b>	<b>680</b>

# Verksamhetsberättelse Barn- och utbildningsnämnd

Ordförande: Victoria Önneby (KD)  
Förvaltningschef: Stefan Hagström



<b>RESULTATRÄKNING, TKR</b>	<b>Prognos helår 2015</b>	<b>Delårsresultat 2015</b>	<b>Bokslut 2014</b>
Verksamhetens intäkter	+47 000	+ 31 632	+48 007
Verksamhetens kostnader	-373 933	-242 019	-360 913
<b>Verksamhetens nettokostnader</b>	<b>-326 933</b>	<b>-210 387</b>	<b>-312 906</b>
Finansiella kostnader	-329	-219	-250
Avskrivningar	-1 844	- 1 229	-2 624
<b>Resultat efter avskrivningar</b>	<b>-329 106</b>	<b>-213 156</b>	<b>-315 780</b>
Kommunbidrag	+324 106	+211 835	+315 138
<b>Årets resultat</b>	<b>- 5 000</b>	<b>- 1 321</b>	<b>- 642</b>

## EKONOMISKT RESULTAT

Barn- och utbildningsnämnden redovisar för perioden januari till augusti ett resultat på -1 321 tkr.

De områden som efter åtta månader visar betydande positiva budgetavvikelser är: kosthållning, yrkeshögskola och fritidshem. Områden med ett underskott är förskola och gymnasieskola Fenix.

Prognosen för hela verksamhetsåret 2015 pekar på att nämnden inte kommer att kunna nå ett balanserat resultat. Det uppskattade årsresultatet beräknas till - 5 000 tkr. Med hänsyn tagen till förväntade bokslutsregleringar och skattad volymkompensation bedöms årets underskott till - 1 500 tkr.

### Kompetensutveckling/personalutbildning

Efter åtta månader visar programområde kompetensutveckling/personalutbildning på en positiv budgetavvikelse motsvarande 245 tkr. Avvikelsen beror bland annat på att vi ännu inte genomfört en kompetensutvecklingsdag för all personal under v.44 och kompetensutveckling via räddningstjänsten som ska genomföras under hösten. Införande av Hypernet Förskola och Time Care är påbörjad, kompetensutveckling i samband med detta kommer också att genomföras under hösten.

Prognosen för årets resultat inom detta programområde förväntas rymmas inom budgetramen.

### Kosthåll

Bun:s kosthållning visar på en positiv budgetavvikelse på 675 tkr. Det stora överskottet beror på att alla tjänster inte kunnat tillsättas under första halvåret. Under andra halvåret beräknas en utökning av bemanningen, dock ej i så stor omfattning att budgeterade medel nyttjas fullt ut. Prognosen för årsresultat för detta programområde är +350 tkr.

### Skolskjutsar

Efter åtta månader visar detta programområde på ett underskott om -107 tkr. Prognosen för hela året tyder dock på att kostnaderna för skolskjutsar kommer att inrymmas inom budgeterad ram.

### Förskoleklass

Programområde förskoleklass visar på ett underskott motsvarande - 228 tkr efter 8 månader. Under vårterminen har insatser vidtagits utöver budget för elever med särskilda behov.

Prognosen för helåret visar på ett fortsatt underskott och förväntas uppgå till -350 tkr.

### Grundskola

Grundskolan har under vårterminen även detta läsår haft stora kostnader för elever som är i behov av särskilt stöd. Detta har resulterat i ett underskott för den posten på -1 303 tkr. Trots detta redovisar programområde grundskola som helhet en budgetavvikelse på - 178 tkr efter åtta månader.

Resultatet beror delvis på ett statsbidrag för Skapande skola som ännu inte har nyttjats fullt ut och delvis på ett överskott för pedagogisk personal i vissa rektorsområden. Dessa medel kommer enligt gjord läsårsplanering att tas i anspråk under höstterminen.

Helårsresultat för detta programområde beräknas dock till - 1200 tkr. Prognosen är osäker.

### Gymnasieutbildning, studieplatser i annan kommun

Detta programområde visar på en positiv budgetavvikelse motsvarande 504 tkr.

Under vårterminen har kostnaderna för elever som studerar i fristående gymnasieskolor varit lägre än budgeterat medan utbetalningarna till naturbruksgymnasieskolorna varit högre än budgeterat. Under höstterminen har antalet IKE elever minskat.

# Verksamhetsberättelse Barn- och utbildningsnämnd

Utifrån ovanstående beräknas att helårsresultatet kommer att uppgå till +200 tkr

## Gymnasieskola Fenix

Programområde gymnasieskola Fenix visar på en negativ avvikelse mot budget motsvarande - 1 691 tkr. Den händelsen som påverkar gymnasieskolans ekonomi är antalet ensamkommande barn och unga. Undervisning för dessa elever finansieras till stor del genom schablonersättningar från Migrationsverket. Återsökta ersättningar kommer gymnasieskolan till godo med stor fördröjning p.g.a. av långa handläggningstider hos Migrationsverket.

I nuläget uppgår fordringar hos Migrationsverket för asylsökande ungdomar i gymnasieskola till 860 tkr och omfattar perioden från 2014-07-01 till 2015-06-30. För att ge en mer rättvisande bild av den ekonomiska ställningen redovisas detta belopp i delårsbokslutet som upplupna intäkter.

Helårsprognosen för detta programområde är osäker, dock bedöms den till ett underskott om - 600 tkr efter uppbokning av preliminära framtida intäkter och innan eventuell volymreglering.

## Vuxenutbildning

År 2014 startade BUN särskola för vuxna "Lärvux" efter beslut av kommunfullmäktige. Under 2015 bedrivs fortfarande denna verksamhet utan budgetmedel. Kostnader för denna verksamhet har uppgått till 361 tkr för perioden januari till augusti 2015. Total kostnad på helårsbasis är beräknad till 750 tkr. (lön och pedagogisk utrustning). Inför 2016 finns det ett beslut om att tillföra Lärvux en budgetram på 700 tkr som enligt BUNs beräkning dock inte kommer att täcka kostnaderna för den växande verksamheten.

Uppdragsutbildningarna har inte uppnått budgeterade intäkter för perioden och redovisar därför ett underskott på -184 tkr. Följaktligen bedöms att intäktskravet på 800 tkr för helåret inte kommer att uppnås.

Programområde vuxenutbildning redovisar ett totalt underskott på motsvarande -486 tkr i delårsbokslutet. Helårsprognosen för detta programområde pekar på ett underskott på -700 tkr.

## Särskola

Programområde Särskola redovisar en negativ budgetavvikelse motsvarande -75 tkr.

Prognosen för detta område pekar på ett underskott på -300 tkr

## Förskola

Programområde Förskola visar i delårsbokslutet på ett underskott motsvarande -1 635 tkr i förhållande till budget. Antalet barn i verksamheten har under vårterminen varit i genomsnitt 806 barn vilket innebär 53 barn fler än budgeterat för denna period. Det prognosticerade genomsnittliga antalet barn i förskolan under 2015 beräknas till mellan 16 och 20 barn fler än budget vilket motsvarar ett belopp mellan 1 280 tkr och 1 600 tkr. Riktade insatser till barn med behov av särskilt stöd har överstigit budgeterade medel för bokslutsperioden. Helårsprognosen för detta programområde är osäker, men bedöms till - 2 500 tkr innan reglerad volymkompensation.

## Fritidshem

Programområde fritidshem redovisar en positiv avvikelse mot budget motsvarande 874 tkr.

Under vårterminen har fritidshemmen i genomsnitt haft 24 fler inskrivna elever än budget. Det innebär att prognosen för helåret pekar på en ökning av antal elever i fritidshem med bibehållen personaltäthet. Det redovisade helårsresultatet beräknas till + 300 tkr innan reglerad volymkompensation.

## Vårdnadsbidrag

Antalet utbetalningar av vårdnadsbidraget har ökat under innevarande år. Verksamheten kommer att påverkas av hur beslutet blir kring förslaget "Lagen om kommunalt vårdnadsbidrag". Enligt förslag (15-09-10) ska det upphöra att gälla vid utgången av januari månad 2016. Beslut som tas före 31 januari om bidrag som börjar betalas ut före 31 januari löper beslutperioden ut. Nya beslut kan inte fattas för en tidsperiod som inleds den 1 februari 2016 eller därefter. Därefter gäller förskolegarantin för de barn som har behov av förskoleplats (inom 4 månader).

Efter åtta månader redovisar programområde Vårdnadsbidrag ett underskott mot budget på -90 tkr vilket motsvarar utbetalningar till 4 barn fler än det budgeterade medel. Om tendensen fortsätter hela året uppskattas underskottet till -150 tkr.

## ÖVERGRIPANDE MÅLSÄTTNINGAR

Statens uppdrag innebär en allsidig utveckling av kunskande, kompetens, kreativitet och ansvarstagande och en livslång lust att lära. Alla barn/elever har rätt att få utvecklas så långt som möjligt, från förskola till gymnasium och vuxenutbildning. Nämnden har som mål att alla elever ska lämna grundskolan med att nå minst nivå E i den nya betygsskalan (tidigare godkänd nivå). Hänsyn ska tas till var och ens behov och skolan har ett kompensatoriskt uppdrag. För BUN är det allt överordnade målet att höja måluppfyllelsen i grundskolan. Detta kräver ett målmedvetet arbete som går som en röd tråd genom hela skolsystemet och där den viktiga grunden läggs redan i förskolan



# Verksamhetsberättelse Barn- och utbildningsnämnd

## NÄMNDENS ÖVERGRIPANDE MÅL OCH PRIORITERINGAR 2015

- ❖ *Vaggeryds kommun har som mål att alla barn skall lämna grundskolan med minst godkända betyg. (öppna jämförelser)*

### BUNs prioriterade mål 1

#### Måluppfyllelse i alla våra verksamheter

Detta ska ske genom att politiska beslut skapar goda förutsättningar att nå målen och där nämnden kontinuerligt följer upp verksamheterna genom det systematiska kvalitetsarbetet och programbudgeten. Vidare genom att verksamheten arbetar med inkluderande arbetsformer, språkutveckling, matematisk förståelse, förmågor och problemlösning samt implementering av barnkonventionen.

### BUNs prioriterade mål 2:

#### -God och attraktiv arbetsgivare

Detta ska ske genom att politiska beslut skapar goda förutsättningar att nå målen och där nämnden kontinuerligt följer upp verksamheterna genom det systematiska kvalitetsarbetet och programbudgeten. Vidare arbeta för en gynnsam konkurrenskraftig löneutveckling. Skapa en bättre arbetsmiljö såväl psykosocialt som fysiskt och stimulera relevant och utvecklande kompetensutveckling.

### MÅL FÖR MILJÖARBETET

I enlighet med kommunens miljöplan har nämnden följande mål:

- ❖ Utbilda i sparsam körning för den personal som reser i tjänsten.
- ❖ Öka tillgänglighet till skugga på förskolegårdar för att minska riskerna för solskador.
- ❖ Utveckla "mötas utan att resa" i enlighet med Buns IT plan.
- ❖ Fortsätta att utöka andelen ekologiska livsmedel i kosten.
- ❖ Uppstart av projektet kring "minska exponeringen av skadliga ämnen i förskola och skola"
- ❖ Fenix genomför årligen en utställning om miljöfrågor.

Redovisas vid bokslut i kommunens miljöredovisning.

### PERSONAL – ÅTGÄRDER FÖR ATT SÄNKA OHÄLSOTALEN

Sjukfrånvaron var efter de sju första månaderna 6,22 %. I jämförelse med föregående år är det en ökning på 1,20 procentenheter.

Vi fortsätter med det systematiska arbetsmiljöarbetet där samtliga medarbetare har möjlighet att påverka sin arbetsmiljö och även ta ansvar för att vara en del av varandras arbetsmiljö. Nämnden har äskat medel för arbetsmiljöbefrämjande åtgärder beträffande upprustning av klassrum, arbetsplatser och gemensamhetsutrymmen samt nyanskaffning av personaldatorer.

### VERKSAMHETENS RESULTAT/MÅLUPPFYLLELSE

#### 600 Gemensam administration

##### MÅL UNDER 2015

- ❖ *Fortsätta arbetet med att ta fram tydliga gemensamma strukturer, rutiner och dokument för hela organisationen och för det systematiska kvalitetsarbetet.*

**Målet är uppnått**

#### 601 Kompetensutveckling

##### MÅL UNDER 2015

- ❖ *Bidra till att höja den generella kompetensen och se till att samtliga förskolechefer och rektorer går den statliga rektorsutbildningen.*

**Målet är uppnått**

#### 603 Verksamhetsledning och elevhälsa

##### MÅL UNDER 2015

- ❖ *Förankra och kvalitetssäkra elevhälsans arbete i enlighet med elevhälsoplanen och det systematiska kvalitetsarbetet.*

**Målet är uppnått**

#### 621 Kosthåll

##### MÅL UNDER 2015

- ❖ *Ny kostorganisation är beslutad av kommunfullmäktige*

**Målet ej uppnått**

- ❖ *Andelen ekologisk mat är minst 40 %.*

**Målet ej uppnått:**

#### 624 Skolskjutsar

##### MÅL UNDER 2015

- ❖ *Förbättra sökbar information på kommunens hemsida är påbörjad.*

**Målet ej uppnått**

#### 723 Förskoleklass

##### MÅL UNDER 2015

- ❖ *Att lokalerna är upprustade för förskoleklassens ändamål är genomfört.*

**Målet ej uppnått**

- ❖ *Det pedagogiska ledarskapet är prioriterat*

**Målet är uppnått**

#### 641 Grundskola

MÅL UNDER 2015

- ❖ Att lokalerna är upprustade för grundskolans ändamål är genomfört.

**Målet ej uppnått**

- ❖ Det pedagogiska ledarskapet är prioriterat

**Målet är uppnått**

- ❖ Andelen elever som är behöriga för vidare studier i gymnasieskolan ska öka jämfört med föregående läsår

**Målet är uppnått**

- ❖ Meritvärdet i åk 9 har ökat med föregående år

**Målet är uppnått**

- ❖ En skolbiblioteksplan är utarbetad

**Målet är uppnått**

#### 657 Gymnasieutbildning, studieplatser i annan kommun

MÅL UNDER 2015

- ❖ Vid starten av läsåret 2015/16 skall minst 60 % av eleverna i årskullen som gått ut grundskolan antas till en utbildning vid Fenix kunskapscentrum

**Målet är uppnått**

#### 658 Lokalkostnader Fenix Kunskapscentrum

MÅL UNDER 2015

- ❖ Att fuktdrabbade lokaler är åtgärdade.

**Målet ej uppnått**

#### 659 Gymnasieskola

MÅL UNDER 2015

- ❖ Det pedagogiska ledarskapet är prioriterat.

**Målet är uppnått**

- ❖ Andelen elever som fullföljt utbildningen inom 3 år ska öka jämfört med föregående år

**Redovisas vid bokslutet**

- ❖ Andelen elever som går högskoleförberedande program och som är högskolebehöriga inom 3 år ska öka jämfört med föregående år

**Redovisas vid bokslutet**

#### 661 Vuxenutbildning

MÅL UNDER 2015

- ❖ Det pedagogiska ledarskapet är prioriterat.

**Målet är uppnått**

- ❖ Vux och SFI arbetar för att öka individualiseringen av de vuxenstuderandes studier för att öka deras möjligheter att genomföra sina studier utifrån deras behov och förutsättningar.

**Målet är uppnått**

#### 662 Yrkeshögskola

MÅL UNDER 2015

- ❖ Det pedagogiska ledarskapet är prioriterat.

**Målet är uppnått**

- ❖ Arbeta för att behålla och utveckla yrkeshögskolan

**Målet är uppnått**

#### LÄRVUX

MÅL UNDER 2015

- ❖ Det pedagogiska ledarskapet är prioriterat.

**Målet är uppnått**

- ❖ Behålla Lärvux

**Målet är uppnått**

- ❖ Arbeta för att utveckla Lärvuxverksamheten så att den också inkluderar lärlingsverksamhet.

**Målet är delvis uppnått**

#### 671 Särskola

MÅL UNDER 2015

- ❖ Det pedagogiska ledarskapet är prioriterat.

**Målet är uppnått**

- ❖ Grundsärskolan arbetar för en ökad inkludering med grundskolan.

**Målet är uppnått**

- ❖ Gymnasiesärskolan ska arbeta för en ökad kontakt med och deltagande i det omgivande näringslivet och civilsamhället genom t ex praktik.

**Målet är uppnått**

Att fuktdrabbade lokaler i gymnasiesärskolan är åtgärdade så att verksamheten kan bedrivas ändamålsenligt.

**Målet är uppnått**

#### 724 Förskola

MÅL UNDER 2015

- ❖ Det pedagogiska ledarskapet är prioriterat.

**Målet är uppnått**

- ❖ Att inom 4 månader kunna erbjuda förskoleplats.

**Målet är uppnått**

#### 725 Fritidshem

MÅL UNDER 2015

- ❖ Det pedagogiska ledarskapet är prioriterat.

**Målet är uppnått**

- ❖ Att alla skolbarn i åldern 6-12 år som är i behov av fritidshemsplats ska erbjudas plats.

**Målet är uppnått**

- ❖ Barngrupperna skall ha en lämplig sammansättning och storlek.

**Målet är ej uppnått**

#### 727 Vårnadsbidrag

MÅL UNDER 2015

- ❖ Erbjuder möjligheten för föräldrar att vara hemma med barn i åldern 1-3.

**Målet är uppnått**

#### Kommentar:

Inväntar regeringsbeslut kring "Lagen om kommunalt vårdnadsbidrag"

## Delårsbokslut Barn- och utbildningsnämnd 2015 per Augusti

Program	Beskrivning	Nettokostnad tom aug Tkr	Nettobudget tom aug Tkr	Budget- avvikelse Tkr	%/I år	Årsbudget	Nettokostn tom aug förra året	%/Förår	Prognos helår Tkr
<b>Nettokostnader</b>									
600	Gemensam adm Bun	8 802	8 692	-110	69%	12 808	8 200		-800
601	Personalutbildning Bun	500	745	245	45%	1 118	435		0
603	Verksledn/Elevhälsa	5 149	5 319	170	64%	8 021	4 826		0
621	Kosthåll	-846	-171	675	-303%	279	-1 227		350
624	Skolskjutsar	6 320	6 213	-107	58%	10 900	6 359		0
641	Grundskola	76 897	76 719	-178	66%	115 692	72 734		-1 200
657	IKE Gymnasieskola	11 884	12 388	504	52%	22 682	11 662		200
659	Gymnasieskola Fenix	18 086	16 395	-1 691	73%	24 769	17 283		-600
661	Vuxenutbildning	8 237	7 751	-486	71%	11 648	7 431		-750
662	Yrkeshögskola	1 047	1 858	811	37%	2 793	1 089		800
671	Särskolan	7 023	6 948	-75	65%	10 835	6 427		-300
723	Förskoleklass	6 215	5 987	-228	69%	8 963	6 436		-350
724	Förskola	51 904	50 269	-1 635	69%	74 903	49 633		-2 500
725	Fritidshem	10 632	11 506	874	63%	16 867	11 156		300
727	Vårdnadsbidrag	957	867	-90	74%	1 300	888		-150
<b>Totalt</b>		<b>212 807</b>	<b>211 486</b>	<b>-1 321</b>	<b>66%</b>	<b>323 578</b>	<b>203 332</b>	<b>65%</b>	<b>-5 000</b>

# Verksamhetsberättelse Socialnämnd, Vård och omsorg

Ordförande: Gert Jonsson (M)  
Förvaltningschef: Agneta Hugander  
Antal årsarbetare: 336



## RESULTATRÄKNING, TKR

	Prognos helår 2015	Delårsresultat 2015	Redovisning 2014
Verksamhetens intäkter	+ 67 370	+36 586	+ 64 606
Verksamhetens kostnader	-261 848	-165 791	-263 101
<b>Verksamhetens nettokostnader</b>	<b>-194 478</b>	<b>-129 205</b>	<b>-198 496</b>
Finansiella kostnader	-15	-10	-9
Avskrivningar	-578	-386	-57
<b>Resultat efter avskrivningar</b>	<b>-195 071</b>	<b>129 601</b>	<b>-198 562</b>
Kommunbidrag	193 871	127 585	+189 578
<b>Årets resultat</b>	<b>-1 200</b>	<b>- 2 015</b>	<b>-8 984</b>

## EKONOMISKT RESULTAT

Vård och omsorg uppvisar per augusti 2015 ett budgetunderskott på 2 015 tkr.

Delårsresultatet fördelas enligt följande:

Äldreomsorg	-559 tkr
Funktionshinderomsorg	-1 457 tkr

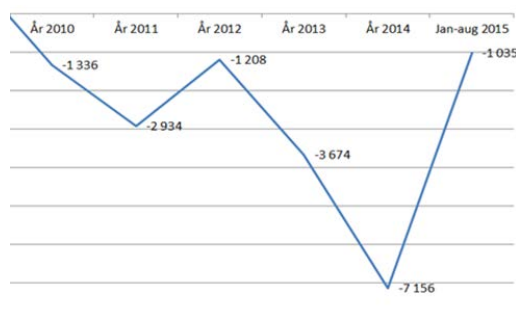
Nämndens årsprognos för Vård- och omsorgsförvaltningen uppgår till -1 200 tkr med förutsättning att nämnden erhåller 1 100 tkr för att täcka projekteringskostnader för digitala trygghetslarm i form av investeringsmedel.

### Äldreomsorgen

Per augusti 2015 uppvisar Äldreomsorgen ett underskott på 559 tkr. Vaggeryds Kommun har tilldelats stimulansmedel för ökad bemanning inom äldreomsorgen motsvarande 1 340 tkr för år 2015. Vid årets slut förväntas underskottet uppgå till 500 tkr.

Främsta orsak till underskottet inom Äldreomsorgen är delprogram *Hemtjänst och övrig service* vilket överskridit budgeterade medel med 1 000 tkr. Avvikelsen är en förbättring från föregående år då underskottet uppgick till 4 600 tkr för motsvarande period. 200 tkr av underskottet beror på kostnader i samband med projekteringsarbete för digitala trygghetslarm. På årsbasis prognostiseras ett underskott på cirka 1 500 tkr för delprogrammet som helhet.

## Budgetavvikelse hemtjänst 2010-2015



Inom delprogram *Vård och omsorg administration* beror överskottet på vakanta tjänster och sjukskrivningar. För att komma till rätta med den svåra personalsituationen inom biståndsenheten har bemanningskonsulter hyrts in vilket genererat ett underskott. Budgeterade medel för kompetenshöjande insatser och verksamhetssystem har inte tagits i anspråk fullt ut. Inom delprogrammet finns kostnader för projektet "övergång från analoga till digitala trygghetslarm" motsvarande 900 tkr. Ett överskott för delprogrammet förväntas vid slutet av året.

Inom delprogram *Särskilt boende* har nedläggningen av Gullvivan resulterat i överskott motsvarande Furugårdens ökade kostnader i samband med extraordinärt ärende. Delprogrammet förväntas uppvisa positiv budgetavvikelse på 800 tkr vid årets slut.

Delprogram *Demensvård* redovisar ett budgetunderskott. Utökning med tre platser men resurstillskott till endast en plats står för underskottet. Högre vårdtyngd kräver bemanning utöver budgeterade medel. Delprogrammet

# Verksamhetsberättelse Socialnämnd, Vård och omsorg

förväntas redovisa negativ budgetavvikelse på 500 tkr vid slutet av året med förutsättning att stimulansmedel tillsätts motsvarande cirka en halv miljon kr.

Inom delprogram *Sjukvårdsinsatser* uppvisar delposter för tekniska hjälpmedel ett underskott. På grund av volymökningar har mer personal anställts vilket har resulterat i ett överskridande av personalbudgeten. Med förutsättning att stimulansmedel tillsätts motsvarande 400 tkr prognostiseras en budget i balans för delprogrammet.

## Funktionshinderomsorgen

Per augusti 2015 uppvisar Funktionshinderomsorgen ett budgetunderskott på 1 457 tkr. I december förväntas funktionshinderomsorgen uppvisa negativ budgetavvikelse på 1 700 tkr.

Underskottet inom delprogram *Socialpsykiatri* på cirka 400 tkr beror delvis på kostnader i samband med flytt till Tellus servicebostad. Delprogrammets negativa budgetavvikelse förväntas uppgå till 300 tkr vid slutet av året.

Volymökningar ligger bakom det underskott som rapporteras för *Personlig assistans*. Beslut har tillkommit i april och juni. Budgeten för LASS-insatser redovisar överskott samtidigt som budgeten för LSS-insatserna har överskridits. Delprogrammet prognostiseras ett underskott på 300 tkr vid årets slut.

Delprogram *Övriga insatser* uppvisar underskott på 450 tkr, främst beroende på insatser inom verksamheten Boendestöd omsorg. Volymökningar ligger bakom den negativa budgetavvikelsen för ledsagning. Lönekostnader är orsaken till det underskott som finns inom daglig verksamhet. Ett budgetunderskott på 700 tkr prognostiseras för delprogrammet vid årets slut.

Ökade personalkostnader inom *Bostad med särskild service* är orsaken till det budgetunderskott på 290 tkr som rapporteras för delprogrammet. Delprogrammet förväntas gå över budget med 370 tkr fram till och med december månad.

## VERKSAMHETERNAS RESULTAT/MÅLUPPFYLLELSE

Måluppfyllelse för de verksamheter vars mål är kvantitativa redovisas i termer av utförda aktiviteter. Mål inom Äldreomsorgen baseras på årliga nationella mätningar Mål inom Funktionshinderomsorgen baseras på mätningar i verksamheten.

## ÄLDREOMSORG

### 771 SÄRSKILT BOENDE

#### MÅL FÖR 2015

- ❖ Brukarens nöjdhet avseende bemötande ska öka till 80 %
- ❖ Brukarens nöjdhet avseende trygghet ska öka till 80 %

- ❖ Brukarens nöjdhet avseende möjlighet att påverka insatsens genomförande ska öka till 80 %

## Sörgården

Värdegrundsdialoger genomförs vid arbetsplatsträffar.

Personal har utbildats till att stärka vård kring personer med beteendemässiga och psykiska symtom med syfte att öka livskvaliteten vid demenssjukdom.

Verksamheten verkar för tvärprofessionella team kring den boende och deltar vid ankomstsamtal samt vid behov.

Aktivitetsombud träffas regelbundet för planering av aktiviteter

## Furugården

Värdegrundsdialoger genomförs vid arbetsplatsträffar kring centrala begrepp som självbestämmande, respekt för privatliv, personlig integritet, meningsfullhet, delaktighet samt gott bemötande. Personal inhämtar boendes perspektiv inför dialogmöten.

Personal har utbildats till att stärka vård kring personer med beteendemässiga och psykiska symtom med syfte att öka livskvaliteten vid demenssjukdom.

Verksamheten verkar för tvärprofessionella team kring den boende.

Kontaktmannens roll och uppdrag tydliggörs i verksamheten där ökat fokus läggs på den enskilde.

Aktivitetsombud är utsedda för att planera in aktiviteter utifrån de boendes önskemål.

## 773 DEMENSVÅRD

### MÅL FÖR 2015

- ❖ Brukarens nöjdhet avseende bemötande ska öka till 80 %
- ❖ Brukarens nöjdhet avseende trygghet ska öka till 80 %
- ❖ Brukarens nöjdhet avseende möjlighet att påverka insatsens genomförande ska öka till 80 %

## Boken, Asken & Eken

Värdegrundsdialoger genomförs på varje arbetsplatsträff. Kontaktmannens roll och uppdrag tydliggörs i verksamheten.

Verksamheten verkar för tvärprofessionella team kring den boende.

## 776 HEMTJÄNST OCH ÖVRIG SERVICE

### MÅL FÖR 2015

- ❖ Brukarens nöjdhet avseende bemötande ska öka till 80 %
- ❖ Brukarens nöjdhet avseende trygghet ska öka till 80 %
- ❖ Brukarens nöjdhet avseende möjlighet att påverka insatsens genomförande ska öka till 80 %

## Hemtjänst

Värdegrundsdialoger genomförs på arbetsplatsträffar

# Verksamhetsberättelse Socialnämnd, Vård och omsorg

för att utveckla förhållningssätt i hemtjänst. Personal lägger särskilt fokus på att bemöta med respekt och värdighet i varje enskilt möte. Kontaktmannens roll och uppdrag tydliggörs i verksamheten. Kunskap om vem som är kontaktman förankras hos varje brukare.

Verksamheten arbetar med att organisera för stabilitet, flexibilitet och närvaro i arbetsgrupper.

## Anhörigstöd/Aktivitetshus Jupiter & Navet

Verksamheten samordnar aktiviteter utifrån besökarens önskemål. Aktiviteter tillhandahålls genom samarbete mellan frivilliga aktörer samt vård och omsorg där samordnare ansvarar för planering.

## FUNKTIONSHINDEROMSORG

### 782 ÖVRIGA INSATSER

#### MÅL FÖR 2015

- ❖ Brukarens nöjdhet avseende bemötande ska öka till 80 %
- ❖ Brukarens nöjdhet avseende trygghet ska öka till 80 %
- ❖ Brukarens nöjdhet avseende möjlighet att påverka insatsens genomförande ska öka till 80 %

#### Daglig verksamhet

Verksamhetens värdegrundsdialog och förbättringsarbete har under delåret stärkts med stöd av projektanställd förbättringsledare. Informationsinhämtning genomförs för att tillgodogöra sig enskildas åsikter av erbjuden sysselsättning. Arbete pågår för utveckla befintliga och nya former av daglig verksamhet.

#### Skogsvägens korttids

Värdegrundsdialoger genomförs vid varje arbetsplatsträff med fokus på gott bemötande, trygghet och delaktighet. Enkätundersökning är genomförd där 47% tycker att de får ett gott bemötande.

Verksamheten arbetar för en god arbetsmiljö som ger personalen förutsättningar att skapa trygghet för brukare.

Enkätundersökning visar att 47% känner sig trygga

Komptensutveckling i social dokumentation har genomförts med syfte att öka brukarens delaktighet och inflytande i framtagande av genomförandeplan. Enkätundersökning visar att 38% känner sig delaktiga.

### 785 BOSTAD MED SÄRSKILD SERVICE

#### MÅL FÖR 2015

- ❖ Brukarens nöjdhet avseende bemötande ska öka till 80 %
- ❖ Brukarens nöjdhet avseende trygghet ska öka till 80 %
- ❖ Brukarens nöjdhet avseende möjlighet att påverka insatsens genomförande ska öka till 80 %

#### Bostad med särskild service

Värdegrundsdialoger genomförs vid varje arbetsplatsträff med fokus på gott bemötande, trygghet och delaktighet. Enkätundersökning är genomförd där 86% av brukarna tycker att de får ett gott bemötande.

Verksamheten arbetar för en god arbetsmiljö som ger personalen förutsättningar att skapa trygghet för brukare.

Enkätundersökning visar att 79% av brukarna känner sig trygga.

Komptensutveckling i social dokumentation har genomförts med syfte att öka brukarens delaktighet och inflytande i framtagande av genomförandeplan. Enkätundersökning visar att 51% av brukarna känner sig delaktiga.

### 756 SOCIALPSYKIATRI

#### MÅL FÖR 2015

- ❖ Brukarens nöjdhet avseende bemötande ska öka till 80 %
- ❖ Brukarens nöjdhet avseende trygghet ska öka till 80 %
- ❖ Brukarens nöjdhet avseende möjlighet att påverka insatsens genomförande ska öka till 80 %

#### Socialpsykiatri

Värdegrundsdialoger genomförs på arbetsplatsträffar. Arbete pågår att utveckla befintlig verksamhet. Flytt av boende Karlavägen till Tellus har genomförts.

### 774 SJUKVÅRDSINSATSER

#### MÅL FÖR 2015

- ❖ Minska andel äldre som behandlas med minst ett av fyra olämpliga läkemedel till 10 %
- ❖ Samtliga vårdplaneringar ska ske i hemmet

#### Sjukvårdsinsatser

Vid inflyttning utför patientansvarig sjuksköterska genomgång av läkemedelslista tillsammans med aktuell vårdcentral där olämpliga läkemedel tas bort. Enligt rutin följer en årlig läkemedelsgenomgång därefter.

Vid behov av sjukvårdskompetens vid vårdplaneringar medföljer dessa då handläggare initierar behov.

### 770 VÅRD OCH OMSORG, ADMINISTRATION

#### MÅL FÖR 2015

- ❖ Samtliga beslut ska följas upp minst en gång var 6:e mån
- ❖ Ingen ska behöva vänta mer än tre månader på myndighetsbeslut
- ❖ Samtliga vårdplaneringar ska ske i hemmet

#### Myndigheten

Svårigheter med rekrytering har inneburit bemanning med inhyrd personal. Arbete med rutiner för rättsäker handläggning pågår.

# Verksamhetsberättelse Socialnämnd, Vård och omsorg

Förberedelser för vårdplanering i hemmet genomförs genom att verksamheten tillhandahåller mobil teknik för dokumentation.

## PERSONALREDOVISNING

### Anställningsform

Visstid	Tillsvidare	Totalt
60	336	396

### Kön tillsvidare

Kvinnor	Män	Totalt
317	19	336

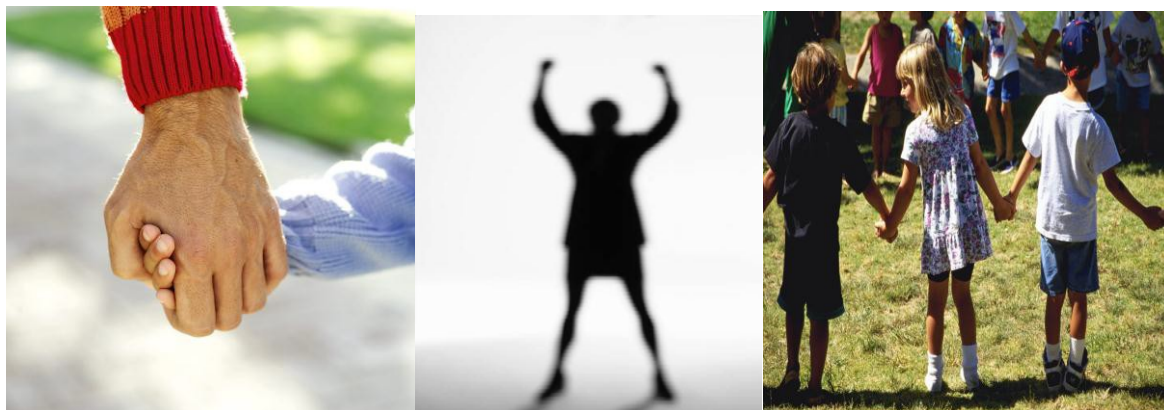
### Sjukfrånvaro Vård och omsorg

Kvinnor (%)	Män (%)	Totalt (%)
9,25	4,37	8,96

# Delårsbokslut, Socialnämnd

## Individ- och familjeomsorg

Ordförande: Gert Jonsson (m)  
IFO-chef: Maria Svensson  
Antal årsarbetare: 54,8



	Prognos helår	Delårsresultat	Redovisning
	2015	2015	2014
<b>RESULTATRÄKNING, TKR</b>			
Verksamhetens intäkter	+25 903	+15 678	+10 104
Verksamhetens kostnader	-59 890	-37 405	-43 770
<b>Verksamhetens nettokostnader</b>	<b>-33 987</b>	<b>-21 727</b>	<b>-33 666</b>
Finansiella kostnader	-6	-6	-9
Avskrivningar	-31	-31	-47
<b>Resultat efter avskrivningar</b>	<b>-34 024</b>	<b>-21 764</b>	<b>-33 722</b>
Kommunbidrag	+28 844	+18 707	+22 978
<b>Årets resultat</b>	<b>-5 180</b>	<b>-3 057</b>	<b>-10 744</b>

### EKONOMISKT RESULTAT

För perioden jan-aug 2015 har socialnämnden och Individ- och familjeomsorgen haft kostnader på 21 764 tkr. Då budgeten för samma period varit 18 707 tkr, blir avvikelserna -3 057 tkr, fördelat enligt följande:

Socialnämnd	- 307 tkr
Individ- och familjeomsorg	- 3 227 tkr
Ensamkommande flyktingbarn	+ 477 tkr

### Socialnämnd

Delprogrammet för socialnämnden har till och med augusti överskridit budgeten med 307 tkr. Till viss del beror detta på utbildningsdagar för den nya nämnden, men till största delen beror dock avvikelserna på arvoden och ersättning för förlorad arbetsförtjänst, som nu utgår i större utsträckning än under förra mandatperioden. Prognos för helåret är ett överskridande av budget med 400 tkr.

### Individ- och familjeomsorg

Individ- och familjeomsorgsförvaltningen uppvisar till och med augusti 2015 ett underskott på 3 227 tkr. Helårsprognosen för IFO är ett budgetöverskridande med 4 780 tkr.

Den största avvikelserna finns inom delprogram Insatser vuxna, som prognostiseras gå över budget med 4 850 tkr vid årets slut. Antalet institutionsplaceringar på grund av missbruk har varit högt hela året. Under januari-augusti har 11 personer varit aktuella för institutionsvård. Antalet placeringsdygn är nästan lika många under jan-aug som det brukar vara för ett helt år. Den prognostiserade helårsavvikelsen för institutionsplaceringar är -3 300 tkr. Två kvinnor har under året varit placerade i skyddat boende och budgetavvikelsen här prognostiseras till 1 450 tkr vid årets slut. Lönekostnaderna för handläggarna inom ekonomiskt bistånd och missbruk beräknas till ett budget-

överskridande om 100 tkr för 2015 och beror på kostnader för bemanningskonsult samt sommarvikarie som inte fullt ut fanns budgeterat. Partiella tjänstledigheter har då täckt upp för en del av totalkostnaderna. I början av året uppstod även kostnader för bemanningskonsult inom barn- och ungdomsverksamheten, som till viss del kvarstår. Totalt sett beräknas dock IFO:s personalbudget till ett plus sett på helårsbasis.

Delprogram Barn och unga beräknas gå över budget med 170 tkr. Den största avvikelserna finns inom öppna insatser till barn och unga, som prognostiseras få en budgetavvikelse om -1 900 tkr vid årets slut. Sedan 2014 bokförs köpt öppenvård i form av dagvård här istället för under institutionsplaceringar. Tre sådana öppenvårdsplaceringar har lett till ett prognostiserat budgetöverskridande om 1250 tkr vid årets slut. Inom öppna insatser återfinns också ersättningar till kontaktfamiljer och kontaktpersoner, som beräknas överskrida budget med 550 tkr vid årets slut. Under januari-augusti har 16 barn haft kontaktfamilj och 15 barn kontaktperson. Övriga köpta öppenvårdsinsatser beräknas överstiga budget med 100 tkr.

Förra året fanns de största budgetöverskridandena inom familjehemsplaceringar, men genom den budgetförstärkning som gjorts till 2015 är avvikelserna idag inte lika stora. Siffran över antalet placerade barn har dock fortsatt att vara hög även 2015. Helårsprognosen är ett överskridande av budget med 750 tkr.

Antalet barn placerade på institution har dock varit lågt under året och om inga nya placeringar tillkommer under hösten räknas här med en positiv avvikelse om 1 870 tkr. Plusposter prognostiseras även för Familjecentralen och Familj- och ungdomsteamet. Att den nya familjecentralen inte kommit igång som planerat har gjort att den nya socionomtjänsten på 50 % inte kunnat tillsättas.



## **Delårsbokslut Socialnämnd, Individ- och familjeomsorg**

Budgeterat för detta var 300 tkr. Inom Familj- och ungdomsteamet har vakanta tjänster funnits som gör att prognosen här blir +250 tkr.

Årsprognosen för Individ- och familjeomsorg administration är +240 tkr. Kostnaderna för social jour överstiger budgeten, men vakanta tjänster gör ändå att prognosen blir ett plus.

### **Ensamkommande flyktingbarn**

För verksamheten för ensamkommande flyktingbarn finns ingen kommunal budget avsatt, utan kostnaderna ska täckas av ersättningar från Migrationsverket. Detta klarades inte under årets första månader och därför antogs under våren ett åtgärdsprogram för att komma till rätta med budgetöverskridandena. Åtgärdsprogrammet handlar bland annat om att anpassa personalschemat efter dagens situation, ha strikta inköpsrutiner och en kostnadsmedvetenhet i alla led. Detta i kombination med det ökade antalet barn som tagits emot och genererat högre intäkter har gjort att det ekonomiska resultatet förbättrats över sommaren.

Under sommaren kom Migrationsverket in i steg 4, vilket innebär att barn anvisas till kommuner även utanför avtalet. Detta betyder att Vaggeryds kommun fått ta emot fler barn än de 29 som finns i avtalet. I slutet av augusti är antalet barn som tagits emot 35. Så länge det finns plats för barnen på kommunens egna HVB-boenden Talludden och Saturnus eller i familjehem i kommunen, blir intäkterna större än kostnaderna för fler barn. Ersättningen från Migrationsverket är 1 900 kr per barn och dygn och så länge kommunen haft egna platser till barnen ökar inte kostnaderna för att ta emot fler barn i samma utsträckning. När kommunen kommer till ett läge där det är fullt på de egna boendena och kommunen kan bli hänvisad till att köpa dyra placeringar, kan läget bli ett annat. Verksamheten räknar med att få ta emot ett nytt barn i veckan under hösten och att dessa barn kommer att rymmas inom befintlig verksamhet till och med oktober. Detta borde förbättra ekonomin, då intäkterna förväntas öka från i genomsnitt 1 700 tkr per månad under det första halvåret av 2015, till i genomsnitt 2 500 tkr per månad under det andra halvåret. Detta i kombination med den vidtagna åtgärdsplanen gör att prognosen är att verksamhetens kostnader kommer att täckas av de statliga ersättningarna från Migrationsverket.

En uppstart av nytt HVB-hem i Sörgårdens lokaler i november kan medföra kostnader för att iordningställa boendet, möbelinköp samt ökade personalkostnader. Full bemanning behövs från början för att kunna möta lagstyrda krav på bemanning av HVB-hem och om då boendet inte är fullbelagt blir kostnaden per plats hög. Kostnadskurvan kan vid start av ett nytt HVB-hem förväntas öka, för att sedan plana ut när det nya boendet är i full gång och blivit fullbelagt.

# Delårsbokslut Socialnämnd, Individ- och familjeomsorg

## VERKSAMHETENS RESULTAT/MÅLUPPFYLLELSE Individ- och familjeomsorg

### Inriktningsmål

Andelen kommuninvånare som lever ett bra socialt liv ska öka. Socialtjänsten ska genom förebyggande insatser medverka till att färre människor hamnar i svåra livssituationer. Människor med svårigheter rörande försörjning, familjerelationer, barn, missbruk eller som utsatts för hot eller våld, ska med förtroende kunna vända sig till socialtjänsten för att få råd, stöd och hjälp till en bättre livssituation.

### 750 Individ- och familjeomsorg administration

Här återfinns budget för IFO ledning, social jour, reception, vissa lokalkostnader, data- och telekommunikation, centrala utbildningar och företagshälsovård exklusive de delar som avser ensamkommande barn.

### 751 Familjerådgivning

Familjerådgivningen utförs av Familjerådgivarna i Småland AB och länets kommun har en gemensam upphandling av denna tjänst. Under januari-juli 2014 har Vaggeryds kommun köpt 54 timmars familjerådgivning, vilket är färre än förra året då antalet timmar var ovanligt högt. Prognos är att budgeten i år kommer att hållas.

### 753 Ensamkommande barn

#### Mål

- ❖ **Barnen ska uppleva att de är trygga på boendet.**

Målet är uppfyllt. Kommunens HVB-verksamhet är ålagd att ha en systematisk kvalitetssäkring. Den består i stormöten, individuella samtal med de boende samt klagomålshantering där de boende kan lämna anonyma synpunkter kring hur de upplever tryggheten på boendet. Kvalitetssäkringen visar att ungdomarna upplever trygghet.

- ❖ **Barnen ska få stöd i att gå i skolan samt i att få bra sociala kontakter i sitt när-område.**

Målet är uppfyllt. Kommunens mottagning av ensamkommande barn bygger på ett nära samarbete mellan skola och boende. Anvisade barn kommer inom två-tre veckor i skolgång. I Vaggeryds kommun har det sedan starten av verksamheten varit ett stort engagemang från föreningar, frivilligorganisationer och kyrkor, vilket lett till att de boende enkelt fått sociala kontakter utanför boendet.

### 754 Insatser barn och unga

#### Mål

- ❖ **Föräldrastödsprogram ska erbjuda tonårsföräldrar som en förebyggande insats.**

Målet är uppfyllt. Föräldrastödsprogram har genomförts 2015 och kommer att genomföras årligen.

- ❖ **Ett aktivt arbete ska bedrivas för att minska återaktualiseringar ett år efter avslutad utredning eller insats.**

Målet är delvis uppfyllt då man i förhandsbedömningar är mer noggrann i vilka ärenden man ska öppna utredning kring. En mottagningsfunktion skulle underlätta detta arbete.

De samlade resurserna för barn och ungdomar redovisas under detta delprogram, som omfattar familjecentral, socialsekreterarna som arbetar med myndighetsutövningen, Familj- och ungdomsteamet med behandlare och fältsekreterare, kontaktpersoner/familjer, placeringar i familjehem och, institutionsvård.

I början av året anställdes en socialsekreterare med ansvar för rekrytering och handledning av familjehemmen. Detta innebär att det är totalt åtta socialsekreterare anställda inom myndighetsutövning, familjerätt och familjehem. För närvarande är en socialsekreterare föräldraledig, men kommer tillbaka i tjänst 1 oktober. På grund av studier och partiella tjänster kommer vikariatet att kvarstå. Totalt är 14 personer anställda inom barn och unga myndighet och det finns för närvarande inga vakanta tjänster inom området.

#### Myndighetsutövningen

##### Antal anmälningar januari-augusti

2013	245
2014	212 (130 pojkar och 82 flickor)
2015	208 (127 pojkar och 81 flickor)

##### Antal ansökningar januari-augusti

2013	59
2014	43 (28 pojkar och 15 flickor)
2015	20 (13 pojkar och 7 flickor)

Under januari-augusti 2015 har 109 utredningar påbörjats. 30 av dem har avslutats, 24 inom utredningstiden om fyra månader och sex har gått över tiden. Av övriga 69 utredningar har 30 överstigit utredningstiden. Idag är totalt 94 utredningar öppna, då 25 utredningar som öppnades 2014 fortfarande pågår.

Under 2014 var personalomsättningen inom barn- och unga hög och vakanta tjänster fanns. Under 2015 har alla tjänster varit tillsatta, men det har fortfarande funnits utredningar som släpat efter sedan tidigare och påverkat möjligheten att hinna med att göra alla utredningar inom fyra månader.

Alla utredningar har inte kunnat avslutas inom fyramånadersgränsen, men däremot har tidsgränsen på 14 dagar för förhandsbedömningar klarats i nästan samtliga fall. Förhandsbedömningen avser tiden från det att anmälan inkommer till ställningstagande om att utredning inte ska öppnas eller beslut om utredning fattats. Kraven gällande förhandsbedömningar är höga, bland annat måste en skyddsbedömning göras samma dag som anmälan kommer in. Att tidsgränsen för förhandsbedömningar kunnat hållas har dock bidragit till att utredningar inte kunnat avslutas inom fyra månader. Idag gör samtliga handläggare förhandsbedömningar, men om en samlad mottagningsfunktion fanns skulle man ha en samlad kompetens kring skyddsbedömningar/ förhands-

# Delårsbokslut Socialnämnd, Individ- och familjeomsorg

bedömningar. Den personal som arbetar med utredningsarbete skulle kunna koncentrera sig på detta och inte bli störd av akuta ärenden.

## Kontaktfamiljer/kontaktpersoner

Antal barn i kontaktfamilj januari - augusti

2013	15 barn
2014	13 barn (9 pojkar och 4 flickor)
2015	14 barn (8 pojkar och 6 flickor)

Antal barn med kontaktperson januari-augusti

2013	13 barn
2014	12 barn (6 pojkar och 6 flickor)
2015	15 barn (9 pojkar och 6 flickor)

I flera år har fler barn och ungdomar haft förebyggande insats i form av kontaktperson eller kontaktfamilj än vad det finns budgetmedel för. Prognosen är att budget för kontaktpersoner/kontaktfamiljer överskrids med 550 tkr vid årets slut.

## Familjehemsplacerade barn

Familjehemsplacerade barn januari-augusti

2013	13 barn
2014	19 barn (11 pojkar och 8 flickor)
2015	19 barn (10 pojkar och 9 flickor)

Under årets första åtta månader 2015 har 19 olika barn varit placerade i familjehem. 12 av barnen har varit placerade under hela perioden, övriga kortare tid. Några placeringar som pågått under lång tid har avslutats under året, men då nya placeringar tillkommit är ändå helårsprognosen ett budgetöverskridande om 750 tkr.

## Institutionsplaceringar

Institutionsplaceringar barn och unga januari- augusti

2013	9 barn
2014	8 barn (7 pojkar och 1 flicka)
2015	2 barn (1 pojke och 1 flicka)

Antalet placeringar har varit lågt 2015. Nyckeltalen de tre senaste åren visar att antalet helårsplacerade barn brukar vara runt 3,6. Under januari-augusti 2015 har endast två barn varit placerade på institution, varav endast det ena under hela perioden. Detta har lett till en budgetavvikelse på +1 500 tkr kr i augusti för delprogrammet barn och unga och en helårsprognos om en avvikelse på +1 890 tkr under förutsättning att inga nya placeringar tillkommer.

## Familjerätt

Inom familjerätten hanteras faderskap, vårdnad-boende och umgängesfrågor samt adoptioner. En socialsekreterare arbetar med familjerätt.

Antalet samarbetsamtal har fortsatt att öka. Förra året fick kommunen köpa samarbetsamtal då det på grund av vakanser inte fanns möjlighet att genomföra samtalen på hemmaplan. I år har de flesta samarbetsamtalen kunnat genomföras på hemmaplan. Under januari-augusti har 18 par varit igång i samtalsserie och de innefattar 38 barn. Att kunna genomföra samarbetsamtalen i kommunen blir en kvalitetssäkring. Att kunna möta föräldrar i konflikt eller inför en separation i ett tidigt skede i hemkommunen kan likställas vid ett förebyggande arbete, som gynnar barnen i familjen.

Samarbetsamtalen syftar till att föräldrar ska komma överens i vårdads, boende och umgängesfrågor och förebygga att frågan ska avgöras i domstol. En domstolsprocess förstärker ofta konflikten mellan föräldrarna och ökar lidandet för barnet.

## Familj- och ungdomsteamet (FUT)

Under perioden januari-augusti har 41 barn, 26 pojkar och 15 flickor, varit aktuella för öppenvårdsinsatser hos Familj- och ungdomsteamet. Detta är en ökning sedan motsvarande period förra året, då antalet aktuella barn var 25. Vakanta tjänster förra året gjorde att vissa insatser fick köpas, som nu har kunnat genomföras hemma. Familj- och ungdomsteamet har även arbetat med kontroll av föräldrar med missbruksproblematik där det pågår utredning enligt 11.1§ SoL. Det har motiverats till öppenvårdsinsatser i många familjer. Målet är att ge barnfamiljer som behöver ett varaktigt stöd så att familjen inte kommer åter till socialtjänsten efter en kort tid för att behovet av hjälp kvarstår.

Tjänsterna på Familj- och ungdomsteamet är tillsatta sedan 17 augusti då en ny medarbetare började. Idag finns en fältsekreterare på heltid, samt en behandlare med 20 % arbete tillsammans med fältsekreterare. Skälet till omfördelningen är att det inte finns ett underlag för två fältsekreterare på heltid i kommunen, däremot finns behov av behandlare i öppenvård.

## Familjecentralen

Planering och arbete för de nya lokalerna till den fullskaliga familjecentralen pågår för fullt. Man har haft generella föräldragrupper samt riktade föräldragrupper i vilka kvinnor med invandrabakgrund deltagit. Det finns idag ett utökat samarbete med vårdcentralen i Skillingaryd och man startar upp en gemensam föräldragrupp i september månad. Detta är ett led inför den framtida fullskaliga familjecentralen.

## Samverkan

Samverkan sker kontinuerligt i BUS-gruppen, där förvaltningschef har närvarat under första delen av året. Detta har inneburit att Sn, Bun och Kultur- och fritid har haft en större träff kring mötande av andra kulturer.

I ledningssystemet för samverkan mellan kommun och landsting finns en strategigrupp sedan hösten 2014, samt en delregional grupp för hela GGVV-kommunerna. Vaggeryds kommun har representation i båda grupperna. Syftet är bland annat att förbättra processer som avser samverkan till gagn för barn och unga.

## 755 Insatser vuxna

### Missbruk

### Mål

- ❖ **Beslutade insatser ska följas upp minst en gång var åttonde vecka.**

Målet är inte uppfyllt. Ett högt inflöde av ärenden har påverkat möjligheten att följa upp pågående ärenden.

# Delårsbokslut Socialnämnd, Individ- och familjeomsorg

## Myndighetsutövningen

Antal anmälningar och ansökningar januari-augusti

2013	75 anmälningar och 25 ansökningar
2014	104 anmälningar och 23 ansökningar
2015	69 anmälningar och 15 ansökningar

I flera fall har anmälningar lett till att den enskilde ansökt om hjälp för sina missbruksproblem.

## Köpt vård

Institutionsplaceringar januari-augusti

	SoL frivillig vård	LVM tvångsvård
2013	6 personer	3 personer
2014	10 personer (9 män och 1 kvinna)	2 personer (1 man och 1 kvinna)
2015	10 personer (8 män och 2 kvinnor)	2 personer (2 män)

Siffrorna ovan inkluderar en långvarig familjehemsplacering, som avslutades i februari.

Köpt öppenvård januari-augusti

2013	5 personer
2014	6 personer (5 män och 1 kvinna)
2015	2 personer (2 män)

## Förebyggande missbruk

Kostnader för Galaxen, Junepolikliniken, case manager, kontaktpersoner och köpt öppenvård återfinns här. Under januari-augusti 2015 har två öppenvårdsplatser köpts. Två personer har haft uppdrag som kontaktpersoner.

## Ekonomiskt bistånd

### Mål

- ❖ **För nybesök ska tiden från tidbokning till beslut vara högst tre veckor, under förutsättning att sökande lämnat in fullständiga underlag.**

Målet är uppfyllt. Tid för nybesök varierar under året, från cirka en vecka till ibland uppåt tre veckor. En akutbedömning görs alltid.

Budgetmässigt ligger kostnaden för det ekonomiska bistånd som utbetalas till enskild sedan 2010 under kommunstyrelsen. Individ- och familjeomsorgen utför biståndsbedömningen på delegation från kommunstyrelsen och ansvarar för handläggning, planering och uppföljning av insatser.

Till och med augusti har 204 hushåll beviljats ekonomiskt bistånd. Varje månad handlar det om mellan 98 och 108 hushåll som får ekonomiskt bistånd. Vart femte av dessa hushåll är ungdomar mellan 16-24 år. Ungefär hälften av hushållen är beroende av försörjningsstöd under de flesta av årets månader och den huvudsakliga orsaken är arbetslöshet och låg eller ingen ersättning från andra system. Andra orsaker är sjukdom, föräldraledighet med låg eller ingen annan ersättning eller att det finns sociala hinder som försvårar möjligheten till egen försörjning.

## Bostadsproblematik

### Mål

- ❖ **Förbättringsarbete ska genomföras för att fler ska kvalificera sig för eget kontrakt.**

Målet är delvis uppfyllt, men på grund av hög arbetsbelastning har detta inte prioriterats.

Ansökningar om hjälp med boende har ökat de senaste åren på grund av en hårdare bostadsmarknad. Idag finns 12 sociala kontrakt eller andrahandskontrakt för personer som inte kan få egna kontrakt på lägenheter. Under januari-augusti har 12 nya ansökningar om boende hanterats.

## Våld i nära relationer

### Mål

- ❖ **Skyddsbedömningar och behov av stöd ska säkerställas.**

Målet är uppfyllt.

Antalet ärenden till och med augusti som handlat om hot eller våld i nära relation har varit sju stycken och fem barn har varit direkt berörda. Två kvinnor har varit i skyddat boende, varav den ena placeringen övergått till en lägenhet med öppenvårdsinsatser.

## PERSONAL – ÅTGÄRDER FÖR ATT SÄNKA OHÄLSOTALEN

### Mål

- ❖ **Dialogen på arbetsplatsen ska kännetecknas av öppenhet och respekt**
- ❖ **Förbättringsarbete ska bedrivas systematiskt för att utveckla alternativa arbetssätt och nya metoder**
- ❖ **Kompetensutveckling, handledning och rimlig arbetsmängd ska tillförsäkras.**

Målen är delvis uppfyllda.

Behov av kompetensutveckling och extern handledning har tillgodosetts, men är något som behöver fortsätta. Socionomutbildningen är en generalistutbildning, det vill säga en form av grundutbildning och kompetensutveckling är nödvändig och blir arbetsgivarens ansvar.

Rimlig arbetsmängd har inte tillgodosetts. Socialsekreterarna upplever att de har en fortsatt hög arbetsbelastning. Detta visas också av antalet utredningar som inte hunnit slutföras i tid. Idag är lagstiftarens krav på socialtjänsten betydligt högre än tidigare. Detta i kombination med ökade dokumentationskrav och nya arbetsuppgifter gör att arbetsmängden ökar ytterligare. Socionomerna har en mycket god arbetsmarknad och framförallt bland socionomer som arbetar med barn och unga är personalomsättningen hög i hela landet. Nämnden tillsammans med förvaltningen arbetar för att få stabilitet. Ett förbättringsarbete pågår med målsättningen att skapa en arbetsplats där man vill stanna.

Under 2015 har socialsekreterare haft social jour under vardagar och helger. Det är en arbetsbelastning att arbeta med socialt utsatta människor så väl vardag som helg. Detta är ett problem vi delar med andra kommuner och därför har det bestämts att vi ska ha en social jour i GGVV. Under inledning

# Delårsbokslut Socialnämnd, Individ- och familjeomsorg

av 2016 kommer socialjour att ske i samverkan med GGVV. Annonsering av tjänsterna kommer att ske i början av september och man kommer att vara stationerad i Värnamo.

## PERSONALREDOVISNING Individ- och familjeomsorgen

### Anställningsform

	Tillsvidare	Visstid	Totalt
Aug 2013	25	1	26
Aug 2014	32	2	34
Aug 2015	48	8	56

### Kön

	Kvinna	Man	Totalt
Aug 2013	25	1	26
Aug 2014	25	9	34
Aug 2015	35	21	56

Inom IFO arbetar 56 personer, som omräknat till heltider blir 54,8 årsarbetare. Den stora personalökningen de senaste åren beror på HVB-hemmen för ensamkommande barn som öppnats. I augusti 2015 hör 26 av de 56 anställda dit. Av männen som arbetar inom IFO hör 19 till HVB-verksamheten och två till övriga IFO.

## Sjukfrånvaro Individ- och familjeomsorg

Sjukfrånvaron under januari-augusti har varit 2,37 %. Förra året var motsvarande siffra 2,74 %.

### Delårsbokslut Socialnämnd totalt 2015, per Augusti

Program	Beskrivning	Nettokostnad tom aug Tkr	Nettobudget tom aug Tkr	Budget- avvikelse Tkr	%/I år	Årsbudget	Nettokostn tom aug förra året	%/För år	Prognos helår Tkr
<b>Nettokostnader</b>									
285	Bostadsanpassningsbidrag	459	733	274	42%	1 100	283	26%	0
700	Socialnämnd	939	632	-307	99%	948	595	61%	-400
750	Individ och familjeomsorg administration	4 000	4 254	254	61%	6 520	3 262	57%	240
751	Familjerådgivning	55	82	27	45%	123	108	88%	0
753	Ensamkommande barn	-673	-196	477		0	899		0
754	Insatser barn och ungdom ifo	10 707	10 563	-144	67%	16 086	11 864	97%	-170
755	Insatser vuxna ifo	6 735	3 372	-3 363	130%	5 167	5 457	112%	-4 850
756	Socialpsykiatri	5 082	4 651	-431	71%	7 113	5 094	69%	-300
770	Vård och omsorg administration	6 163	6 853	690	59%	10 495	6 769	61%	1 700
771	Särskilt boende	33 932	33 855	-77	66%	51 361	37 770	68%	800
773	Demensvård	8 448	8 045	-403	69%	12 301	6 857	61%	-500
774	Sjukvårdsinsatser	14 745	14 735	-10	65%	22 541	14 576	67%	0
776	Hemtjänst och övrig service	28 931	27 895	-1 036	69%	42 120	26 967	76%	-1 500
777	Färdtjänst	-2	0	2		0	-109		0
780	Administration LSS	0	0	0		0	0		0
781	Personlig assistans	8 699	8 413	-286	69%	12 620	7 238	56%	-300
782	Övriga insatser	9 470	9 017	-453	69%	13 817	9 062	68%	-700
785	Bostad med särskild service	13 674	13 387	-287	67%	20 403	14 555	74%	-400
<b>Totalt</b>		<b>151 364</b>	<b>146 291</b>	<b>-5 073</b>	<b>68%</b>	<b>222 715</b>	<b>151 247</b>	<b>71%</b>	<b>-6 380</b>

Ordförande: Thomas Mörhed (c)  
 Verkställande direktör: Anders Wahlgren  
 Antal anställda: 22



Revisionsarbete inom fjärrvärmern



Fiber byggs ut till Hook



Välbesökt monter på Vaggerydsdagen

	Prognos helår	Delårsresultat	Redovisning
	2015	2015	2014
<b>RESULTATRÄKNING, TKR</b>			
Rörelseintäkter	+81 180	+50 211	+79 176
Rörelsekostnader	-68 282	-40 173	-64 628
Avskrivningar	-8 312	-5 450	-8 471
<b>Rörelseresultat</b>	<b>+4 586</b>	<b>+4 588</b>	<b>+6 077</b>
Finansiella poster	-1 643	-884	-2 101
<b>Resultat före bokslutsdispositioner</b>	<b>+2 943</b>	<b>+3 704</b>	<b>+3 976</b>
Bokslutsdispositioner och skatt	-2 358		-3 390
<b>Resultat efter bokslutsdispositioner</b>	<b>+585</b>		<b>+586</b>

## EKONOMISK ANALYS

Vaggeryds Energi AB redovisar ett resultat på 3 704 tkr per 31/8. Affärsområdena fjärrvärme, elhandel och opto går alla bättre än budget. Fjärrvärmern gör ett bra resultat tack vare väl fungerande drift på fuktiga bränslen. Det har också varit något kallare än budgeterat. Elhandelns positiva resultat påverkas delvis av reavinst i samband med fastighetsförsäljning. Resultatet inom bredbandsverksamheten påverkas av många nyanslutningar och kraftigt ökad försäljning av tjänster. Entreprenad har en något minskad försäljning av tjänster, något som vi räknar med skall tas igen under hösten. Elproduktion påverkas av mycket låga elpriser, de lägsta på många år. Totalt har 7 476 Mkr investerats. Mest omfattande har investeringarna inom bredbandområdet varit genom utbyggnad i Byarum och Marielundsområdet samt förbindelse mot Jönköping och mellan Vaggeryd och Hook.

## VERKSAMHETENS RESULTAT/MÅLUPPFYLLELSE

Utbyggnaden av bredband sker i ett tidigare aldrig skadat tempo, efterfrågan är mycket stor. Även Vaggeryds Energi AB:s TV-lösning är mycket efterfrågad, något som bl.a. märktes på Vaggerydsdagen då många passade på att teckna avtal och få med sig en box hem som kunde tas i drift redan samma kväll.

Revisionsarbeten inom fjärrvärme har varit mer omfattande än vanligt med bl.a. flera tubbyten i pannor, reparation av murverk och utrustning för bränslehantering. Kulvertutbyggnad till VSBO:s fastigheter Smedjan är påbörjad.

Entreprenadavdelning har bistått Vaggeryds Elverk med cirka 7 km kabelförläggning och Tekniska förvaltningen med byte till LED-armaturer på gatu- och gårdsbelysning.

Elproduktionen i kraftstationen har varit låg under sommaren efter en god inledning på året. Verksamheten är under tillståndsprövning.

Elhandeln upplever en försiktig kundtillströmning och de flesta kunderna väljer att utnyttja de för tillfället extremt låga rörliga elpriserna. Fler väljer också att minska sitt klimatavtryck genom att välja ett tillägg för så kallad klimatvänlig el.

## PERSONALREDOVISNING

Under året har vi rekryterat två personer. En ny fjärrvärmechef som kommer att börja under september. En drifttekniker tillträdde sin tjänst under sommaren. En timanställd ekonomiassistent började sin anställning i augusti. Affärsområde Entreprenad söker just nu en montör.

## FRAMÅTBlick

Vaggeryds Energi AB har erbjudit fiberföreningar på Vaggeryds landsbygd att samförlägga fiberkanalisation i samband med de arbeten entreprenadavdelningen utför åt Vaggeryds Elverk och i samband med egen fiberutbyggnad. Just nu bromsas arbeten upp av att finansieringen från fiberföreningarna är osäker då inga bidrag ännu är beviljade. Risk föreligger att möjligheten att samförlägga går förlorad på grund av den osäkerhet som råder.

Under hösten kommer fastighetsägare i Marielundsområdet kunna ta sin fiberförbindelse i drift men fortsatt utbyggnad av bredband i villaområden hotas av höga anläggningskostnader bl.a. för asfalt.

Statligt beslutade skatteeffekter vid användning av fossila bränslen inom tillverkande industri motverkas av sjunkande oljepriser vilket bromsar utbyggnad av fjärrvärme till företag.

Omprövning av elhandelsleverantör kan bli aktuell under hösten eller vintern.

Samverkan med VSBO kan öppna möjligheter, så att många hushåll i kommunen får tillgång till bredbandsuppkoppling via fiber.

## VAGGERYDS ENERGI AB

### RESULTATRÄKNING HELA FÖRETAGET 2015-08-31

Tkr

<b>Rörelsens intäkter</b>	<b>Utfall</b>	<b>Budget</b>	<b>Föreg. år</b>
Energiintäkter	47 538	49 655	47 935
Övriga intäkter	2 672	2 033	2 272
<b>Summa intäkter</b>	<b>50 211</b>	<b>51 688</b>	<b>50 207</b>
<b>Rörelsens kostnader</b>			
Energikostnader	-21 879	-24 755	-23 341
Drift och underhåll	-5 702	-5 847	-5 888
Övriga externa kostnader	-1 974	-2 746	-1 834
Personalkostnader	-10 616	-10 461	-10 132
Avskrivningar	-5 450	-5 541	-5 380
<b>Summa rörelsekostnader</b>	<b>-45 623</b>	<b>-49 350</b>	<b>-46 575</b>
<b>Rörelseresultat</b>	<b>4 588</b>	<b>2 338</b>	<b>3 631</b>
Räntenetto	-884	-1 095	-1 057
<b>Resultat</b>	<b>3 704</b>	<b>1 243</b>	<b>2 573</b>
Resultat exkl fastighetsförsäljn.	3 258		



## VAGGERYDS ENERGI AB

### RESULTATRÄKNING

#### FJÄRRVÄRME

2015-08-31

Tkr

<b>Rörelsens intäkter</b>	<b>Utfall</b>	<b>Budget</b>	<b>Föreg år</b>
Energiintäkter	21 017	21 039	19 103
Övriga intäkter	178	367	411
<b>Summa intäkter</b>	<b>21 196</b>	<b>21 405</b>	<b>19 514</b>
<b>Rörelsens kostnader</b>			
Bränslekostnader	-8 316	-9 198	-7 232
Abonnentcentraler	-139	-333	-109
Drift och underhåll	-3 077	-2 761	-2 872
Övriga externa kostnader	-784	-823	-599
Personalkostnader	-3 089	-2 993	-2 928
Avskrivningar	-3 503	-3 600	-3 561
<b>Summa rörelsekostnader</b>	<b>-18 907</b>	<b>-19 708</b>	<b>-17 300</b>
<b>Rörelseresultat</b>	<b>2 289</b>	<b>1 697</b>	<b>2 214</b>
Räntenetto	-538	-733	-705
<b>Resultat</b>	<b>1 751</b>	<b>964</b>	<b>1 508</b>
Investeringar jan-aug 2015:	1 675		
Investeringar budget helår:	6 900		

## VAGGERYDS ENERGI AB

### RESULTATRÄKNING ELHANDEL 2015-08-31

Tkr

<b>Rörelsens intäkter</b>	<b>Utfall</b>	<b>Budget</b>	<b>Föreg år</b>
Intäkter elförsäljning	14 034	15 514	16 772
Övriga intäkter	1 660	1 100	1 252
<b>Summa intäkter</b>	<b>15 694</b>	<b>16 614</b>	<b>18 024</b>
<b>Rörelsens kostnader</b>			
Energikostnader	-11 854	-14 049	-15 082
Driftskostnader	-135	-129	-149
Övriga externa kostnader	-475	-594	-414
Personalkostnader	-1 703	-1 635	-1 576
Avskrivningar	-32	-45	-127
<b>Summa rörelsekostnader</b>	<b>-14 199</b>	<b>-16 451</b>	<b>-17 347</b>
<b>Rörelseresultat</b>	<b>1 496</b>	<b>163</b>	<b>677</b>
Räntenetto	37	40	34
<b>Resultat</b>	<b>1 533</b>	<b>203</b>	<b>711</b>

## VAGGERYDS ENERGI AB

### RESULTATRÄKNING ENTREPRENAD 2015-08-31

Tkr

<b>Rörelsens intäkter</b>	<b>Utfall</b>	<b>Budget</b>	<b>Föreg år</b>
Tjänster	7 193	8 376	8 013
<b>Summa intäkter</b>	<b>7 193</b>	<b>8 376</b>	<b>8 013</b>
<b>Rörelsens kostnader</b>			
Driftskostnader	-1 976	-2 543	-1 985
Övriga externa kostnader	-369	-623	-418
Personalkostnader	-3 711	-3 774	-3 933
Avskrivningar	-320	-347	-340
<b>Summa rörelsekostnader</b>	<b>-6 376</b>	<b>-7 287</b>	<b>-6 676</b>
<b>Rörelseresultat</b>	<b>817</b>	<b>1 089</b>	<b>1 338</b>
Räntenetto	-167	-180	-186
<b>Resultat</b>	<b>650</b>	<b>909</b>	<b>1 152</b>

# VAGGERYDS ENERGI AB

## RESULTATRÄKNING

### ELPRODUKTION

2015-08-31

Tkr

	Utfall	Budget	Föreg år
<b>Rörelsens intäkter</b>			
Elproduktion	132	167	163
<b>Summa intäkter</b>	<b>132</b>	<b>167</b>	<b>163</b>
<b>Rörelsens kostnader</b>			
Drift och underhåll	-49	-102	-64
Övriga externa kostnader	-60	-276	-20
Avskrivningar	-61	-61	-61
<b>Summa rörelsekostnader</b>	<b>-170</b>	<b>-440</b>	<b>-145</b>
<b>Rörelseresultat</b>	<b>-39</b>	<b>-273</b>	<b>17</b>
Räntenetto	0	0	0
<b>Resultat</b>	<b>-39</b>	<b>-273</b>	<b>17</b>

## VAGGERYDS ENERGI AB

### RESULTATRÄKNING BREDBAND OCH KABEL-TV 2015-08-31

Tkr

<b>Rörelsens intäkter</b>	<b>Utfall</b>	<b>Budget</b>	<b>Föreg år</b>
Intäkter bredband & Kabel-TV	5 162	4 559	3 884
Övriga intäkter	834	567	609
<b>Summa intäkter</b>	<b>5 996</b>	<b>5 126</b>	<b>4 493</b>
<b>Rörelsens kostnader</b>			
Kapacitet Internet & Kabel-TV	-1 080	-1 002	-774
Material	-490	-173	-144
Driftskostnader	-467	-313	-819
Övriga externa kostnader	-285	-429	-384
Personalkostnader	-2 114	-2 058	-1 695
Avskrivningar	-1 535	-1 489	-1 291
<b>Summa rörelsekostnader</b>	<b>-5 970</b>	<b>-5 464</b>	<b>-5 107</b>
<b>Rörelseresultat</b>	<b>25</b>	<b>-338</b>	<b>-614</b>
Räntenetto	-216	-222	-199
<b>Resultat</b>	<b>-191</b>	<b>-560</b>	<b>-814</b>
Investeringar jan-aug 2015:	5 801		
Investeringar budget helår:	10 150		

## Kommentarer till periodbokslut 1508 för VSBo

Efter att en del av underhållet aktiverats är periodresultatet positivt.

- ✿ Hyresintäkterna ökar med årets hyresrevision samt med Mjölaren som är ny.
- ✿ Hyresförlusterna minskar fortfarande.
- ✿ Kostnaden för fastighetskötsel ökar något pga ökad bemanning, eller snarare brist föregående år.
- ✿ Efter ett milt 2014 ökar uppvärmningskostnaden. Samtliga taxebundna kostnader ökar pga taxehöjningar och större volym.
- ✿ Ökningen på övrig drift beror på investeringar i driftövervakning och på ökade kostnader för TV.
- ✿ Räntekostnaderna påverkas i viss mån av dagens låga marknadsräntor.
- ✿ Nedlagda kostnader på underhåll blir betydligt högre än föregående år men det mesta av ökningen kommer att aktiveras och påverkar därför inte resultatet.

Den redovisade taxebundna kostnaden utgör verklig kostnad utan periodisering.

Vi räknar med ett positivt resultat på helårsbasis om inget väldigt oförutsett händer – dock inte lika stort som 2014. K3 reglerna kommer fortfarande att påverka resultatet positivt men en del extraordinära intäkter var tillfälliga 2014.

Med vänlig hälsning  
Vaggeryd – Skillingaryds Bostads AB

Satu Jonsson

**Periodbokslut 2015.08.31**  
**VSBo**

	VSBo	
	1508	1408
Hyror bostäder	38 949 018	37 412 865
Hyror prima lokaler	2 362 128	2 262 051
Hyror sekunda lokaler	107 794	106 326
Hyror garage & bilplatser	482 660	480 820
Övriga hyresintäkter	35 460	39 856
<b>Summa</b>	<b>41 937 060</b>	<b>40 301 918</b>
Hyresförluster	-863 584	-1 483 331
Hyresrabatter	-821 410	-872 290
Bränsleavgifter	5 231 633	5 214 418
Övriga intäkter	84 520	348 131
<b>Summa intäkter</b>	<b>45 568 219</b>	<b>43 508 846</b>
<b>Driftskostnader</b>		
Städ	-1 326 400	-1 365 533
Fastighetsskötsel	-3 568 471	-3 056 190
Reparatörer	-1 221 882	-1 342 287
Reparationsarbeten	-1 566 739	-1 602 179
Taxebundna kostnader	-8 970 725	-8 223 020
Lokal administration	-873 323	-796 737
Personalkostnader, adm	-2 524 108	-2 641 383
Pensioner	-180 000	-215 000
Övrig drift	-1 985 467	-1 556 828
<b>Summa driftskostnader</b>	<b>-22 217 115</b>	<b>-20 799 157</b>
<b>Underhållskostnader</b>		
Målare	-1 921 421	-2 065 805
Övrigt underhåll	-10 350 013	-7 428 475
<b>Summa underhåll</b>	<b>-12 271 434</b>	<b>-9 494 280</b>
Fastighetsskatt	-732 838	-716 170
Avskrivningar	-5 400 000	-5 400 000
Central administration	-367 108	-252 406
<b>Summa övrig drift</b>	<b>-6 499 946</b>	<b>-6 368 576</b>
Ränteintäkter	25 239	38 065
Räntekostnader	-6 369 056	-6 521 859
<b>Summa kapitalkostnad</b>	<b>-6 343 817</b>	<b>-6 483 794</b>
<b>Beräknat resultat</b>	<b>-1 764 093</b>	<b>363 039</b>

Underhåll att aktivera 7 100 000

**Netto** **5 335 907**