

Plan kommunala skogar 2022-2024

Information från tekniska förvaltningen



Innehåll

Innehåll.....	2
Inledning.....	3
Skogsbruksplan.....	3
Grönstrukturplanen.....	3
Planens syfte.....	3
Långsiktiga mål.....	3
Tätortsnära skog- många användare, många önskemål och ett förändrat klimat.....	4
Avkastningskrav.....	4
Klimatförändringar- torka, bränder, stormar och skadedjur.....	5
Ekosystemtjänster i skogen.....	6
Olika typer av skog i kommunen.....	7
Grundläggande skötsel.....	8
Stödjande ekosystemtjänster.....	8
Reglerande ekosystemtjänster.....	9
Försörjande ekosystemtjänster.....	9
Kulturella ekosystemtjänster.....	9
Skötsel av olika områden.....	12
Tätortsnära skog - friluftsområden med anläggningar.....	12
Tätortsnära skog - friluftsområden utan anläggningar.....	14
Skogsstråk inom bostadsområden.....	15
Skog inom särskilda kvalitetsområden/ skyddade områden.....	16
Skog i strand- och vattenområden.....	17
Skog för virkes- och energiproduktion.....	19
Skog i jordbrukslandskap.....	20
Skog på detaljplanerad mark.....	21
Begreppsförklaringar.....	23

Inledning

Den här planen riktar sig till dig som på ett eller annat sätt berörs av, har utsikt över eller nyttjar kommunalägd skog på något sätt. I denna plan ska vi titta närmare på den skog som kommunen äger och hur den kan skötas på bästa sätt de kommande tre åren, för att tillgodose så många intressen och hållbarhetsmål som möjligt. Beroende på var ytorna ligger, vad de har för värden och vad vi önskar att få ut av dem behöver de skötas på olika sätt. Ambitionen i handlingen är att främja ekosystemtjänster i högre utsträckning än tidigare skogsbruk.

Skogsbruksplan

I den kommunala skogsbruksplanen är all kommunens skog detaljerat beskriven. Skogsmark som kommunen äger förvaltas enligt denna skogsbruksplan, efter så kallad Pefc-certifiering för uthålligt skogsbruk. Med uthålligt skogsbruk menas förvaltning och nyttjande av skog och skogsmark på ett sådant sätt att viktiga ekologiska, ekonomiska och sociala funktioner bevaras, utan att andra ekosystem skadas.

Grönstrukturplanen

Vaggeryds kommun har en grönstrukturplan beslutad av kommunfullmäktige. I planen finns sju olika fördjupade rapporter inom bland annat biologisk mångfald, friluftsliv, jordbruk och klimatanpassning. I huvuddokumentet finns enkartläggning av 50 olika ekosystemtjänster samt förslag på utveckling för kommunens gröna miljöer, inklusive den tätortsnära skogen.

Planens syfte

Syftet med denna plan är att **kombinera skogsbruksplanens och grönstrukturplanens perspektiv**. I skogsbruksplanen finns en planering de närmaste åren för de arbetsinsatser som ska göras i olika kommunala skogsområden. För planerade åtgärder finns en beskrivning för fältarbetet. Det kan vara allt ifrån naturvårdsåtgärder till röjning, gallring eller slutavverkning. Syftet med denna broschyr är att:

- Illustrativt kommunicera vad som planeras i de tätortsnära kommunalägda skogarna de närmaste 1-3 åren.
- Sammanfoga skogsbruksplanens allmänna skötselråd med grönstrukturplanens kartläggning av ekosystemtjänster och utvecklingsförslag.

Långsiktiga mål

Kommunen har som mål att på sikt tillgodose fler mål inom Agenda 2030 i det kommunala skogsbruket, och bedriva ett mer hållbart skogsbruk med ökat fokus på grön infrastruktur, biologisk mångfald, sociala intressen och uthållig virkesproduktion.

Tätortsnära skog- många användare, många önskemål och ett förändrat klimat

Den kommunala skogsmarken är en tillgång på många sätt för kommunens invånare, och många vill använda skogen till just sina önskemål. Skogen ses av vissa som den bästa arenan för att stressa ner, vissa ser skogen som sin motionsplats, andra ser skogen som en avskärmande och skyddande zon mot vägar, hus, industrier och buller. Samtidigt ser kommunen behov av att avverka skogen för att få ekonomiska intäkter till att bland annat sköta kommunens grönområden.

I detta dokument använder vi uttrycket ”tätortsnära skog”, och med det menar vi all den skog som ligger inom cirka 300meter från tätortsbebyggelse. Avgränsningen är hämtad från Grönstrukturplanen för Vaggeryds kommun.

Tätortsnära skog definieras här som den skog som ligger inom cirka 300 meter från tätortsbebyggelse.

Anledningen till att vi behöver tydliggöra hur den tätortsnära skogen avses att användas och brukas mer långsiktigt, är för att skogen berör många invånare och användare. Ofta står skogen nära bostäder, skolor och vård- och omsorgsboenden. Skogen i dessa lägen nyttjas dagligen av invånare för olika aktiviteter.



Avkastningskrav

Vaggeryds kommun har idag ett avkastningskrav på den kommunala skogen, som gör att den måste avverkas i en viss takt. Detta är för att finansiera den delen av verksamheten. Detta kan leda till konflikter just i den tätortsnära skogen, då invånare ser skogen som en tillgång på andra sätt.

Klimatförändringar- torka, bränder, stormar och skadedjur

På grund av människans utsläpp av växthusgaser ökar temperaturen på jorden, vilket medför ett förändrat klimat. Det förändrade klimatet innebär mer tillväxt i skogen, men även ökade risker för omfattande skador. Klimatförändringarna innebär ett påverkanstryck på skogen och medför en ökad risk för olika typer av skador så som torka, bränder, barkborreangrepp och stormfällning. Blandskogsbestånd gör det möjligt att sprida riskerna. Dessutom står en blandskog ofta stadigare vid storm och uppvisar en högre biologisk mångfald, som i sig ger ett mer robust system med fler ekosystemtjänster.

Medeltemperaturen i Sverige har redan ökat med mellan 1 och 1,5 grad jämfört med 1960-1990. Nederbörden har ökat, framförallt under vinterhalvåret och risken för vårfrost har ökat något. Risken för extrema väderhändelser har ökat.

Klimatzonerna flyttar för närvarande norrut med 5-10 kilometer om året. Den skog som planteras idag ska även kunna växa i ett framtida klimat, med de nya risker och skademönster som följer. Skogen ska också bevara biologisk mångfald och ge möjlighet till friluftsliv och upplevelser även för kommande generationer.

Bostadsområden, industriområden och samhällsviktiga funktioner och verksamheter som finns i eller i närhet av större sammanhängande skogsbestånd är utsatta för ökad risk i samband med skogsbränder och kraftiga stormar. Byggnader och infrastruktur kan skyddas mot stormfällning och brand genom att skapa en motståndskraftig skog i anslutning till dessa områden.

Kommunen kommer framförallt att jobba med nedanstående åtgärder för att klimatanpassa sina skogsbestånd och minska riskerna:

- I områden med produktionsskog röjs och gallras den kommunala skogen ordentligt och i rätt tid för att motverka risker för stormskador och snöbrott.
- Kommunen sparar skärmar med skog eller använder kontinuitetsskogsbruk på fuktig mark för att motverka storvariationer i vattentillgång och avrinning.
- Kommunen avser att minska risken för att brand sprider sig nära bebyggelse genom att ha mer inslag av lövskog i den tätortsnära skogen och undvika maskinkörning i skogen vid torka.
- Skogsmark som domineras av granskog, och som ligger i anslutning till samhällsviktiga verksamheter, kartläggs och integreras med skogsbruksplanen för kommunen.
- Åtgärder genomförs i första hand på kommunal skogsmark, för att öka motståndskraften i skogen.

Ekosystemtjänster i skogen

Ekosystemtjänster är sådana tjänster som vi får från naturen, från de levande ekosystemen. Just skogens ekosystem är väldigt mångfunktionella och bidrar med flera olika samhällsviktiga funktioner, som till exempel produktion av träråvara. De mer synliga ekosystemtjänsterna som virke och plocka blåbär i skogen är beroende av andra ekosystemtjänster som inte är så synliga såsom biologisk mångfald, pollinering samt närings- och vattenreglering.

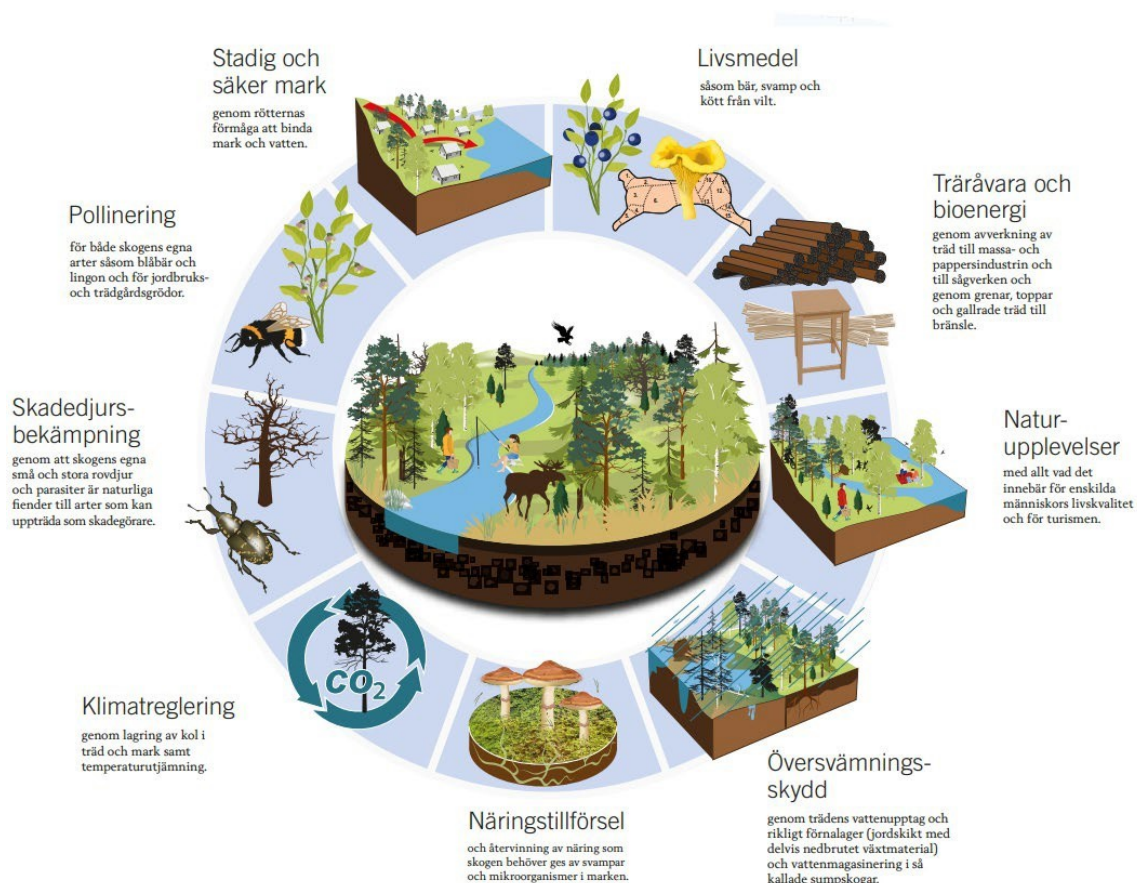
Alla ekosystemtjänster är beroende av att det finns en fungerande natur med många olika arter. Skogen behöver vara ett nätverk av många olika livsmiljöer, så kallad grön infrastruktur. Mångfald behövs för en motståndskraftig skog. I en monokultur, som exempelvis en granplantering eller rapsfält, är systemet känsligt för förändringar vilket gör det instabilt. Ekosystemtjänsterna kan delas in i fyra kategorier:

Stödjande ekosystemtjänster: exempelvis näringstillförsel, jordmånsbildning, bindande av koldioxid från atmosfären.

Reglerande ekosystemtjänster: till exempel luft- och vattenrening, översvämningsskydd, skadedjursbekämpning och pollinering.

Försörjande ekosystemtjänster: till exempel virke, bioenergi, mat och dricksvatten.

Kulturella ekosystemtjänster: till exempel friluftsliv, rekreation och naturupplevelser historia.



Olika typer av skog i kommunen

I bilderna nedan får du en överblick över de kategorier som den tätortsnära skogen kan delas in i efter hur den nyttjas. Kategorierna är hämtade från en nationell vägledning kopplat till friluftslivets värden. De kategorier som den tätortsnäraskogen kan delas in i för Vaggeryds kommun är:



Skog som utgör friluftsområden med anläggningar (FA)



Skog som utgör friluftsområden utan anläggningar (FU)



Skogsstråk i bostadsområden (BO)



Skog inom särskilda kvalitetsområden/skyddadeområden (KO)



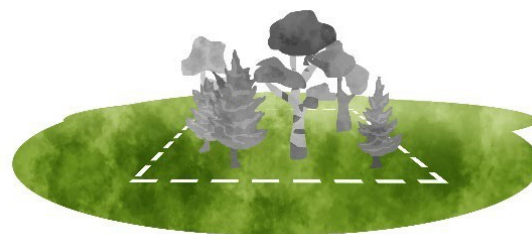
Skog i strand- och vattenområden (SV)



Skogsplantage med fokus energi- och virkesproduktion (EV)



Skog i jordbrukslandskap (JO)



Skog på detaljplanerad mark (DP)

Grundläggande skötsel

I den tätortsnära skogen så finns det några grundläggande skötselmetoder som alltid bör tillämpas för att uppnå högre värden och mereffekt i området. Nedan ges generella riktlinjer på vad som bör prioriteras för att uppnå och förstärka olika ekosystemtjänster i skogen. Vissa riktlinjer nämns på flera ställen, då de i flera fall kan gynna flera olika ekosystemtjänster.

Stödande ekosystemtjänster

Planera för:

- Att binda ihop biotoper där det är möjligt.
- Att träd med särskilda kvalitéer identifieras som är del i landskapet, lek, stora, natur, m.m .
- Att miljövärden tydligt kartläggs: exempelvis biotoper, skyddsvärda träd, död ved, vattendrag kantzoner och bryn etc.
- Att viltstammar ska anpassas så att målet för naturvård och skogsskötsel uppnås. Särskilt viktigt vid planering av lövskogsplantering.

Utförande

- Ståndortsanpassade trädslagsval är regel.
- Variationsrika bestånd i både i träslag och förband.
- Låga stubbar viktigt särskilt längs stigar och vägar.
- Mot vattendrag ska kantzoner med lövträd och buskar gynnas, för att skapa en skiftad olikåldrig kantzon.
- Minst 10 % lövträd ska lämnas.
- Särskilda träd sparas, som kan utvecklas till landskapsträd evighetsträd naturvårdsträd.
- Död ved ska värnas.
- Friställ skyddsvärda träd och evighetsträd landskapsträd.
- Högstubbar 1.5 m kan sparas om det är grövre än 5 cm 3 st per hektar.
- Varierande förband/ förtätning och gläntor ska förekomma rikligt.
- Stabila träd som tall och ek kan gynnas i närmiljö istället för kortlivat träslag som asp och björk.
- Undervegetationen är viktig att behålla. Utvärdera om det går att efter gallring gå över skadade träd.
- Inga buketter av t.ex. sälj och hassel eller andra träslag gallras. Behövs det ändå tas hela buketter bort.
- Friställ skyddsvärda träd naturvärdesträd och evighetsträd, landskapsträd.
- Död ved ska öka. Det innebär att döda stammar ska lämnas hela.
- Minst tre högstubbar per hektar.
- Några små rishögar kan lämnas vid gren- och topputtag för att öka mängden död ved.
- Lågor och andra träd som varit döda i mer än ett år ska vara kvar, undvik att köra över.
- Mot vattendrag ska kantzoner med lövträd och buskar gynnas för att skapa en skiftad olikåldrig kantzon.
- Grova löv och talltoppar kan lämnas.
- Alla naturvårdsträd lämnas minst 10 träd per hektar.
- Törskatetallar ska inte sparas som evighetsträd.
- Ståndortanpassning av växtmaterial vid återplantering.
- Tall och löv välj i första hand vid återplantering.
- Vid markberedning ska den metod och utförande som är så skonsam som möjligt väljas.

Reglerande ekosystemtjänster

Planera för:

- Klimatfaktorer, så som anpassning av skogsbeståndet för frost, vind, snö, torka, brandrisk m.m.

Utförande:

- Al är särskilt viktig som art längs stranden då den effektivt binder strandbrinken.
- Finns erosionsrisker eller risk för ras och skred ska området lämnas orört.
- Stabila träd som tall och ek kan gynnas i närhet till bebyggelse istället för kortlivat träslag som gran, asp och björk.
- Om skadegörare finns i ett område planeras åtgärder genom att exempelvis ta bort några träd extra intill så att angreppet inte fortsätter. När det gäller barkborre är bästa tiden för bekämpning på våren.
- Tall och löv väljs i första hand vid återplantering.
- Gran intill bebyggelse ska i största möjliga mån undvikas med hänsyn till framtida torrare klimat och brandrisk.
- Skydd mot skadegörare görs i första hand med biologiska metoder.

Försörjande ekosystemtjänster

Planera för:

- Plantering: Självföryngring eller ståndortanpassade inhemska plantor och frö väljs i första hand.
- Viltstammar ska anpassas så att målet för naturvård och skogsskötsel uppnås.
- Marknadsanpassad virkesproduktion och skogsbränsleuttag.

Utförande:

- Träd ska inte fällas på de träd som ska stå kvar.
- Minst 10 % ska vara lövträd .
- Vid föryngringsavverkning ska grenar och toppar läggas i högar.
- Alla stubbar ska vara låga vid föryngringsavverkning.
- Ståndortanpassning av växtmaterial ska ske vid återplantering.

Kulturella ekosystemtjänster

Planera för:

- Allemansrätten värnas. Upplevelsekviteter inventeras.
- Hänsyn tas till träd med särskilda kvaliteter som är en del av landskapet med fokus på placering, storlek, naturvärden och träd som används som lekträd.

- Kulturvärden identifieras.

Utförande:

- Rönjningsrester ska fällas så att de inte sticker ut i diken eller mot gång- och cykelvägar. Större stigar ska inte blockeras av ris.
- Alla avkapade träd ska ligga ner, inte hänga.
- Riset ska dras bort från stigar. I anslutning till gång- och cykelvägar ska det dras eller samlas upp minst 3 meter från vägkanten.
- Längs stigar och vandringsleder eller när det finns risk för skada på människor eller egendom ska döda träd kapas och lämnas som högstubbe eller liggande träd.
- Kulturmiljö; skogliga åtgärder ska utföras så att naturvårdsstubbar kan användas som skydd för till exempel fornlämningar.
- Fällningsriktning ska vara från bebyggelse och från stigar så att stigar i största möjliga mån hålls fria från ris.
- Stabila träd som tall och ek kan gynnas i närmiljö istället för kortlivat träslag som asp och björk.
- Körskador ska undvikas i terrängen och på passerande stigar samt gång- och cykelvägar.
- Avlägg ska placeras så att det är säkert för passerande fordon samt gående och cyklister.
- Nyupptäckta kulturlämningar rapporteras.
- Staket runt plantering (framförallt lövskog) ska planeras då det påverkar tillgängligheten i ett område.

Skötsel av olika områden

I kommande kapitel kommer skötseln av de olika skogstyperna att beskrivas. Observera att det bara är de kommunalägda skogsområdena som kommer att beskrivas i respektive ort.

Tätortsnära skog - friluftsområden med anläggningar



Denna typ av skog är oftast den skog som besöks och nyttjas allra mest av kommunens invånare. Det handlar primärt om våra huvudsakliga friluftsområden så som Grönelund i Skillingaryd, Fågelforsleden och Vattennära mötesplatser längs med Lagan. Det finns tillgång till olika anläggningar i form av elljus, spår, utegym, lek, hinderbanor och liknande.

Övergripande skötsel: Skogsskötsel syftar till att tillvarata de olika värden som till exempel friluftsliv, rekreation, naturvård och historia.

Ekonomi: Det finns inget avkastningskrav. Syftet är att uppnå andra värden med skötseln.

Områdets namn	Skötsel 2022-2024	Kort beskrivning	Karta	Prioriterade värden
Grönelund, Skillingaryd	2022	Slutavverkning, röjning och gallring (del av område) för att gynna lövskog och att främja friluftslivet.		Friluftsliv
Friluftsgården, Vaggeryd	2022-2024	Slutavverkning, röjning och gallring (del av område) för att gynna naturvärden och friluftsliv		Friluftsliv Rekreation Naturupplevelse Historia Naturvård Lövträdsbestånd Ängsmark Skyddsvärda träd
Kyllås	2022-2024	Tillsyn		Friluftsliv Rekreation Naturvård Lövträdsbestånd Ängsmark
Vattennära mötesplatser; Fågelforsdammen och Vaggeryd längs Lagan	2022-2024	Tillsyn Mindre årliga åtgärder		Friluftsliv Naturupplevelse Historia Rekreation Naturvård

Tätortsnära skog - friluftsområden utan anläggningar



Denna typ av skog är oftast den skog som finns i direkt anslutning till bostadsområdena. Det handlar primärt om skogsområden men stigar, men oftast inte så mycket mer anläggningar eller anpassningar än så för friluftslivet. Men, närheten till dessa områden är det som är absolut avgörande. Till skillnad från områden med friluftsanläggningar, där det ofta är lite mer liv och rörelse, träningar och andra arrangemang så bjuder dessa friluftsområden utan anläggningar på lugn och stillhet, kanske möjlighet att släppa hunden lös en stund eller att plocka bär och svamp. Närheten gör dessa områden uppskattade av invånarna.

Övergripande skötsel: Oftast produktiv skogsmark men hänsyn tas till friluftsliv.

Ekonomi: Skogen ska generera tillväxt och kunna vara självfinansierad på lång sikt. Hänsyn ska tas till friluftsliv vilket påverkar lönsamheten.

Områdets namn	Skötsel 2022-2024	Kort beskrivning	Karta	Prioriterade värden i skötseln
Trolleberget	2022-2024	Tillsyn		Friluftsliv Rekreation Träråvara Produktiv skogsmark

Skogsstråk inom bostadsområden



Denna skog är ofta i mindre partier och omgärdar bebyggelse eller avskärmar bostadsområden från vägar och industrier. Skogspartiernas huvudsyfte är att vara just avskärmande, skapa en lummig miljö, verka klimatreglerande vid värme och skyfall samt fungera som plats för vardaglig lek och rekreation. Dessa skogsområden må vara små och till synes obetydliga, men det är ofta dem vi interagerar med mest och har mest nytta av!

Övergripande skötsel: Områdena är inte lämpliga att slutavverka. Viss röjning av undervegetation kan dock ske för att öka tillgängligheten för de närboende. Ett stabilt, långsiktigt, olikåldrigt samt löv- och talldominerat trädbestånd eftersträvas. Tas större träd bort ökar undervegetationen vilket gör området mer otillgängligt.

Ekonomi: Områdestypen genererar inga virkesmängder som innebär en intäkt. Områdestypen kräver avsattaskötselmedel i budget då det är en typ av allmän kommunal grönyta.

Områdets namn	Skötsel 2022-2024	Kort beskrivning	Karta	Prioriterade värden i skötseln
Klevshult	2022-2024	Tillsyn, skogsåtgärder är gjorda 2020-2021		Friluftsliv
Skillingaryd	2022-2024	Tillsyn		Friluftsliv
Vaggeryd	2022-2024	Tillsyn		Friluftsliv
Hok	2022	Gallring och röjning		Friluftsliv
Bondstorp	2021-2022	Gallring och röjning		Friluftsliv Naturupplevelse Historia Lövs-skogsområde Äldre träd Nyckelbiotoper Höga naturvärden

Skog inom särskilda kvalitetsområden/ skyddade områden



Denna typ av skog har höga bevarandevärden ur ekologisk synpunkt och ibland även ur kulturell synpunkt. Ofta finns det mer orörd skog i dessa områden som inte påverkats lika mycket av människan genom exempelvis avverkning, fragmentering eller dikning. I dessa områden finns det ofta många arter, även de som är mest krävande, och en hög biologisk mångfald. Flera av våra hotade arter i Sverige behöver just äldre skog, stora grova träd (både levande, döda och allt däremellan) träd med hål i och död ved som både står upp och ligger ned.

Övergripande skötsel: Skogsskötsel syftar till att tillvarata de olika värden som till exempel friluftsliv, rekreation, naturvård och historia.

Ekonomi: Områdestypen genererar inga virkesmängder som innebär en intäkt. Områdestypen kräver avsatt skötselmedel i budget.

Områdets namn	Skötsel 2022-2024	Kort beskrivning	Karta	Prioriterade värden i skötseln
Östermoskogens naturreservat	2022-2024	Mindre åtgärder som följer skötselplanen för området		Friluftsliv Naturupplevelse Kulturmiljö Naturvärde Nyckelbiotop Referensområde Äldre tallskog
Götarps hage	2022-2024	Tillsyn och mindre åtgärder för att gynna skogsbeta		Naturupplevelse Historia Naturvärde Nyckelbiotop Skogsbeta
Klevshult västra	2022-2024	Tillsyn		Skogsbeta Nyckelbiotop

Skog i strand- och vattenområden



Denna skog finns i anslutning till sjöar och vattendrag. Just denna strandnära skog har ofta potential att vara mycket artrik. Det beror dels på att det är en kantzoon mellan två olika naturmiljöer, vilket innebär att fler arter kan trivas där, men även för att variationer i hur blött det är i strandkanten ger olika växtzoner. Skogen är även avgörande för själva mångfalden i vattnet, då exempelvis skuggan från träden håller vattnet nog svalt och syrerikt under sommaren. Skogen bidrar även med material och näring till vattnet, samt att en eller annan död stock i vattnet är viktig för att skapa skydd för vattenlevande djur och växter. I samband med höga nederbörds mängder och varierande flödes hastighet är strandområdet viktigt för stadig och säker mark. Det kan minska risken för erosion och översvämning.

Användande av stranden för privata ändamål eller hägna in påverkar friluftsliv och naturvärden och bryter mot allemansrätten och strandskyddet.

Övergripande skötsel: Bevara och stärka strandmiljöer naturvärden och funktion.

Ekonomi: Områdestypen genererar inga virkesmängder som innebär en intäkt. Områdestypen kräver avsattaskötselmedel i budget.

Områdets namn	Skötsel 2022-2024	Kort beskrivning	Karta	Prioriterade värden i skötseln
Stödstorpsån	2022-2024	Tillsyn		Naturvärden Nyckelbiotop
Hjortsjön	2022-2024	Tillsyn, stadig och säker mark minska risken för erosion. Upprätthålla strandskyddets intentioner		Friluftsliv Naturvärden
Lagan, Vaggeryd och Klevshult	2022-2024	Tillsyn Stadig och säker mark samt minska risken för erosion		Friluftsliv Historia Naturvärden

Områdets namn	Skötsel 2022-2024	Kort beskrivning	Karta	Prioriterade värden i skötseln
		Tillsyn Åhult och platser för friluftsliv hålls		Friluftsliv
Fågelforsdammen	2022-2024	tillgängliga enligt skötselplan. Gynna strandnära skog och lövskog		Historia Naturvärden
Båramobäcken	2022-2024	Tillsyn Stärka strand och växtlighet för att gynna vattenlevande organismer.		Naturvärden
Dulebäck	2022-2024	Tillsyn Bevara strandmiljöer och kvarnfallet vid Dulebäck		Naturvärden
Linnarbäcken	2022-2024	Tillsyn Minska risken för erosion.		Friluftsliv Naturvärden
Hjortbron	2022-2024	Tillsyn Minska risken för erosion. Tillgängliggöra kommunal mark		Friluftsliv Naturvärde Stadig och säker mark
Gropabäcken	2022-2024	Tillsyn Bevara och stärka lövskog		Friluftsliv Naturvärden
Rasjön	2022-2024	Tillsyn		Friluftsliv Naturvärden
Gnyltån	2022-2024	Tillsyn		Naturvärden
Hokaån	2022-2024	Tillsyn Mindre åtgärd		Naturvärden

Skog för virkes- och energiproduktion



Denna typ av skog består ofta av plantage av granskog. Skogen kännetecknas av att den är likåldrig, och där träden sitter mer eller mindre i rader. Produktionsskogens utseende kan variera och vara både granskog, tallskog, barrblandskog (gran och tall) och lövblandad barrskog (t.ex. gran, tall, björk, asp), men den är i vår kommun aldrig ren lövskog eller ädellövskog. Skogen är oftast olämplig som friluftsskog eller för naturvårdsarbete på grund av sin enformighet och för att den periodvis slutavverkas.

Övergripande skötsel: Trakthyggesbruk planering röjning gallring slutavverkning.

Ekonomi: Skogen ska generera tillväxt och kunna vara självfinansierad på flera års sikt.

Områdets namn	Skötsel 2022-2024	Kort beskrivning	Karta	Prioriterade värden i skötseln
Fåglabäck På höjden	2022-2024	Tillsyn Röjning gallring och slutavverkning		Träråvara Friluftsliv Naturvärden
Fåglabäck, väster om Duveledsvägen	2022-2024	Tillsyn Röjning gallring och slutavverkning		Träråvara
Gärahov, norr om Torsbo	2022-2024	Tillsyn Röjning gallring och slutavverkning		Friluftsliv
Hok	2022	Tillsyn Mindre åtgärd		Träråvara
Fågelforsdammen	2022-2024	Tillsyn Mindre åtgärd		Friluftsliv Träråvara
Sörgården	2022-2024	Tillsyn Slutavverkning skedde 2021		Träråvara Naturvärden
Klevshult	2022-2024	Tillsyn		Träråvara
Södra park, vid vattentornet	2024	Gallring		Träråvara Naturvärden
Skillingaryd, norr och öster	2024	Röjning och gallring		Träråvara Friluftsliv

Skog i jordbrukslandskap



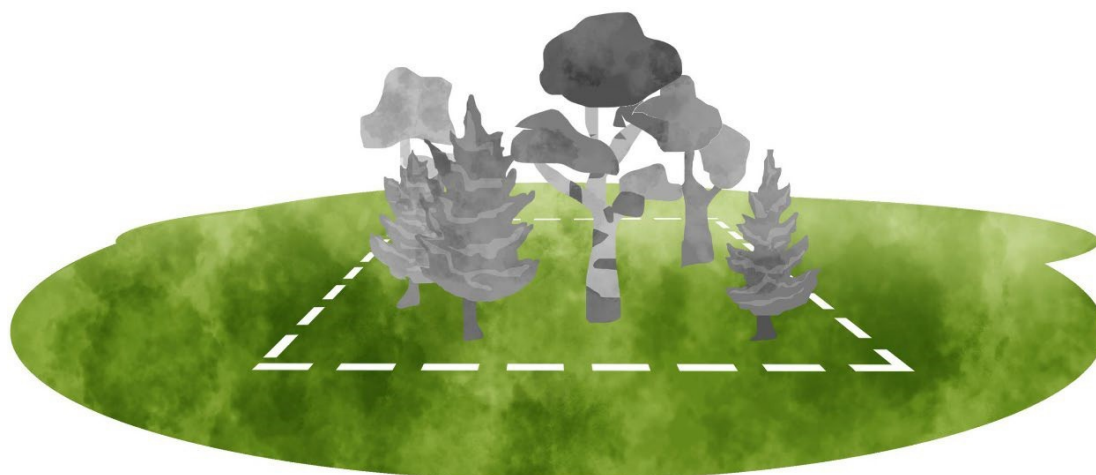
Denna typ av skog angränsar till eller ligger som stråk, remsor genom det brukade landskapet. Ofta är det skog i eller ianslutning till betesmarker, som helt eller delvis består av lövskog. I vår kommun har vi ett mosaiklandskap, ett småbrutet landskap, som blivit till genom ett tålmodigt brukande under lång tid. Götarps hage är ett exempel på en tätortsnära betesmark som delvis är skogbeklädd som har mycket höga naturvärden.

Små lövskogar i jordbrukslandskap kan innehålla stora naturvärden och bör ges högre prioritet i natur- och landskapsvården. En fungerande grön infrastruktur för växter och djur måste inte nödvändigtvis bestå av ett nätverk av sammanhängande livsmiljöer. Små ädellövskogar med kontinuitet kan behålla en artrik flora och fauna även lång tid efter att områdena har blivit isolerade från annan skog.

Övergripande skötsel: Bryn är viktiga områden för ekosystemtjänster. För att inte betesmarken ska växa igen kanröjning och gallring ske i kanter. Större träd och åkerholmar är viktiga resurser och ska sparas.

Ekonomi: Områdestypen genererar inga virkesmängder som innebär en intäkt. Områdestypen kräver avsattaskötselmedel i budget.

Skog på detaljplanerad mark



Denna typ av skog står på mark som har ett annat syfte framöver enligt kommunens planeringsdokument (översiktsplaner, fördjupade detaljplaner och detaljplaner). Skogen inom denna kategori står oftast på mark som är avsedd för att bli bostadsområde eller industriområde. Skogen i dessa områden sköts därför som produktionsskog, medröjning, gallring och sedan totalavverkning och som omvandlas till en hårdgjord yta när exploateringen av området välstartas upp.

Att totalavverka ett skogsområde är aldrig det bästa alternativet. Kommunen arbetar aktivt för att vid exempelvis bostadsbyggande planera området så att det finns gröna kilar som kan lämnas kvar och skapa mervärde i det framtidabostadsområdet. Inom industriområden är det också viktigt att spara skog, då industriområden ofta har stora arealer hårdgjorda ytor som skapar problem vid skyfall och värmebölja.

Övergripande skötsel: Klassas som produktiv skogsmark tills avverkning sker vid exploatering.

Ekonomi: Är skogen tillräckligt gammal är det finansierat genom avverkning.

Områdets namn	Skötsel 2022-2024	Kort beskrivning	Karta	Prioriterade värden i skötseln
Östermo	2022-2024	Markanvändningens avsikt är verksamhetsmark.		Bevara framtida värden för detaljplanen. träråvara
Gärahov	2022-2024	Tillsyn Klassas som produktiv skogsmark tills avverkning sker vid exploatering. Markanvändningens avsikt är verksamhetsmark.		Bevara framtida värden för detaljplanen. Träråvara

Stödorp/ norr om travbanan	2022-2024	Tillsyn Klassas som produktiv skogsmark tills avverkning sker vid exploatering. Markanvändningens avsikt är verksamhetsmark.		Bevara framtida värden för detaljplanen. Träråvara
Stödorp/ Stigamo	2022-2024	Tillsyn Klassas som produktiv skogsmark tills avverkning sker vid exploatering. Markanvändningens avsikt är verksamhetsmark.		Bevara framtida värden för detaljplanen. Träråvara
Båramo	2022-2024	Tillsyn Klassas som produktiv skogsmark tills avverkning sker vid exploatering. Markanvändningens avsikt är verksamhetsmark.		Bevara framtida värden för detaljplanen. Träråvara
Sörgårdsområdet, etapp 2	2022-2024	Tillsyn Klassas som produktiv skogsmark tills avverkning sker vid exploatering. Markanvändningens avsikt är bostadsmark.		Bevara framtida värden för detaljplanen. Träråvara
Del av Klevshult 1:21	2022-2024	Tillsyn Klassas som produktiv skogsmark tills avverkning sker vid exploatering. Markanvändningens avsikt är bostadsmark.		Bevara framtida värden för detaljplanen. Träråvara
Del av Hok 2:110	2022-2024	Tillsyn Klassas som produktiv skogsmark tills avverkning sker vid exploatering. Markanvändningens avsikt är bostadsmark. Detaljplan är överklagad.		Bevara framtida värden för detaljplanen. Träråvara
Gärahov 2:1, norr om Torsbo	2022-2024	Tillsyn Arbete med detaljplan pågår.		Bevara framtida värden för detaljplanen. Träråvara
Gärahov 2:1, Yggen	2022-2024	Tillsyn Arbete med detaljplan pågår.		Bevara framtida värden för detaljplanen. Träråvara

Begreppsförklaringar

Barkborre är en insekt som utgör ett hot mot våra träd och skog då den angriper och borrar sig in i olika träd, gör gångar samt förstör och dödar träden. Till detta släkte hör även den ökända granbarkborren som angriper just gran.

Biologisk mångfald innebär att vi har ett landskap med många olika naturtyper, arter och en stor genetisk variation inom arter. Den biologiska mångfalden behövs och är viktig för oss människor då den bland annat säkerställer att grödor pollineras och att många skadeinsekter hålls borta.

Biotop är en naturligt avgränsad typ av miljö i naturen. Exempel på olika biotoper är lövskog, äng, mosse med mera.

Blandskog är en skog som består av två eller fler trädslag.

Ekosystemtjänster är sådana tjänster som vi får från naturen. De delas in i fyra olika kategorier vilka är stödjande, reglerande, försörjande och kulturella ekosystemtjänster. Stödjande ekosystemtjänster är exempelvis näringstillförsel, jordmånsbildning och bindande av koldioxid från atmosfären.

Reglerande ekosystemtjänster syftar på till exempel luft- och vattenrening, översvämningsskydd, skadedjursbekämpning och pollinering.

Försörjande ekosystemtjänster kan vara sådant som virke, bioenergi, mat och dricksvatten.

Till sist har vi tjänster som friluftsliv, rekreation samt naturupplevelser och historia som är exempel på kulturella ekosystemtjänster.

Gallring innebär att man tar bort vissa träd för att skapa bättre förutsättningar för andra träd.

Grön infrastruktur är ekologiskt funktionella nätverk av livsmiljöer och strukturer, naturområden samt anlagda element som utformas, brukas och förvaltas på ett sådant sätt att man bevarar den biologiska mångfalden och skapar bra förutsättningar för viktiga ekosystemtjänster i hela landskapet.

Nyckelbiotop är ett skogsområde som har höga naturvärden och därmed stor betydelse för de växter och djur som lever där. I en nyckelbiotop kan det finnas hotade arter.

Produktionsskog innebär att det finns ett kommersiellt syfte med skogen där avverkning sker med målsättningen att producera trävaror.

Röjning är en åtgärd som syftar till en utglesning av träd så att de bäst lämpade träden får möjlighet att växa och utvecklas. De fällda träden lämnas kvar på marken så att de kan förmultna.

Törskatetallar är tallträd som har angripits av törskatesvamp. Svampen angriper och infekterar tallar som så småningom dör om ingen åtgärd sätts in.



PLATS FÖR ATT GÖRA SKILLNAD



Vaggeryds kommun, Box 43, 568 21 Skillingaryd
Tel: 0370-67 80 00 | E-post: info@vaggeryd.se
www.vaggeryd.se