



**VAGGERYDS
KOMMUN**

Politikerutbildning Dag 3 14 februari

Kommunledningsförvaltningen

Annika Hedvall, kommundirektör



Allmänt om kommunstyrelsen

1 § Kommunstyrelsen är kommunens ledande politiska förvaltningsorgan. Den har ett helhetsansvar för kommunens verksamheter, utveckling och ekonomiska ställning.

- Kommunstyrelsen ska leda och samordna förvaltningen av kommunens angelägenheter och ha uppsikt över övriga nämnders och eventuella gemensamma nämnders verksamhet (**ledningsfunktion**). Kommunstyrelsen ska också ha uppsikt över verksamhet som bedrivs i kommunala företag, stiftelser och kommunalförbund.
- Kommunstyrelsen ska leda kommunens verksamhet genom att utöva en samordnad styrning och leda arbetet med att ta fram styrdokument för kommunen (**styrfunktion**).
- Kommunstyrelsen ska följa de frågor som kan inverka på kommunens utveckling och ekonomiska ställning och fortlöpande i samråd med nämnderna följa upp de fastställda målen och återrapportera till fullmäktige (**uppföljningsfunktion**).
- Kommunstyrelsen ansvarar för i detta reglemente angivna uppgifter jämte sådana uppgifter som inte lagts på annan nämnd (**särskilda uppgifter**). Härutöver ansvarar kommunstyrelsen för de uppgifter som framgår av kommunallagen (2017:725), KL, och annan lagstiftning.



Kommunstyrelsens ansvarsområden

- Övergripande och strategiska mål, riktlinjer och ramar för styrningen av hela den kommunala verksamheten
- Personalpolitik,
- Interna säkerhetsfrågor,
- informationssäkerhet och säkerhetsskydd,
- System för administration och kommunikation,
- Utveckling av den kommunala demokratin,
- Översiktlig planering samt detaljplanering
- Mark och bostadspolitiken
- Miljö, energi och klimatplaneringen
- Kommunövergripande vänortsverksamhet
- Inköp av varor, tjänster och externa lokaler,
- Strategisk planering för kommunala fastigheter
- Strategiska infrastrukturfrågor,
- Främjandet av sysselsättning och näringslivsutveckling,
- Turistinformation.

Kommunstyrelsen är:

- • Räddningsnämnd.
- • Krisledningsnämnd
- • Arbetslöshetsnämnd
- • Arkivmyndighet med ansvar för den centrala arkivverksamheten.



- 2 § Kommunstyrelsen ansvarar för beslut om samordning mellan nämnderna och gränsdragning mellan nämndernas kompetens.
Kommunstyrelsen ansvarar för att en effektiv och ändamålsenlig organisation upprätthålls.
- Del av 3 §
Om fullmäktige inte har beslutat något annat, avgör kommunstyrelsen hur de ärenden som fullmäktige ska handlägga ska beredas.
- Kommunstyrelsen får uppdra åt en förtroendevald eller åt någon anställd att besluta om remiss av sådana ärenden.



Verksamhetsförvaltning övergripande

- Kommundirektören är kommunens ledande/högste tjänsteman.
- Under kommunstyrelsen lyder kommunledningskontoret.
- Kommunstyrelsen fullgör kommunens uppgifter enligt lagar och förordningar inom försörjningsstöd, flyktingmottagning och arbetsmarknadsåtgärder samt ansvarar för berörd driftverksamhet.
- Kommunstyrelsen har som räddningsnämnd ansvar för räddningstjänst och berörd driftverksamhet



Kommunstyrelsen

Räddningstjänsten Fredrik Björnberg

Räddningstjänst
Krisberedskap
Civilt försvar
Brottsförebyggande arbete

6 medarbetare
35 deltidsofficer

Kommunledningskontoret Annika Hedvall

Kanslienheten Torbjörn Åkerblad

Samhällsutveckling
Kommunikation/ Våxer
Ärendebereidning

19 medarbetare

Ekonomienheten Jörgen Hansson

Ekonomi
Upphandling

10 medarbetare

HR-Enheten Åsa Öhrn

HR-konsulter
Lönehäntering

7 medarbetare

IT-Enheten Tomas Johansson

IT-drift
GIS

6 medarbetare

Arbetsmarknads- enheten Jenny Andersson

Arbetsmarknadsåtgärder
Integration
Försörjningsstöd

28 medarbetare

Näringsliv Johan Thorsell

Näringsliv
Science Park



Ansvar för samhällsutveckling

3 § Kommunstyrelsen ska

16. ansvara för den **översiktliga planeringen samt detaljplaneringen av användningen av mark och vatten,**

17. ansvara för **mark och bostadspolitiken, fastighetsbildning, fastighetsbestämning** och se till att en tillfredsställande **markberedskap** upprätthålls, att **bostadsförsörjningen har ett marknadsanpassat och varierat utbud** samt att samhällsbyggandet i övrigt främjas,

18. ansvara för **miljö, energi och klimatplaneringen,** samt främja energihushållningen,

20. ansvara för (...) **inköp av externa lokaler,**

21. ansvara för **strategisk planering och investeringsbeslut av större omfattning gällande kommunala fastigheter**

22. för av fullmäktige angiven **exploateringsbudget för objekt över 10 miljoner sek ges ansvar för startbesked**

24. ansvara för **strategiska infrastrukturfrågor**





**VAGGERYDS
KOMMUN**

Arbetsmarknadsfrågor del av Kommunledningsförvaltningen

Jenny Andersson, arbetsmarknadschef

Arbetsmarknad, integration och försörjning



- Integration- etablering
flyktingmottagning
- Försörjning -
Ekonomiskt bistånd
- Arbetsmarknad



Integration – Etablering och Flyktingmottagning



- Arbetsförmedlingen ansvarar för etableringen de första 2 åren
 - Kommunen ansvarar för att se till att nyanlända personer erbjuds praktisk hjälp i samband med att de bosätts i en kommun
 - Planera för och ta emot anvisningar enligt de avtal som årligen skrivs
- En viktig del i integrationen är tillgång till en bostad
 - Kvotflyktingar har generellt ett större behov av hjälp av mottaget
 - Mottagningsamtal och därefter löpande integrationsstöd
 - Hembesök och tolkhjälp
 - Samverka med AF och SFI m.fl. för bästa möjliga integration
 - Beslut om försörjningsstöd
 - Nu även boende för Ukrainare – utifrån massflyktingdirektivet



Integration – Etablering och Flyktingmottagning

- Två integrationsprojekt igång 2023
- Slussen
- Hela familjens väg till språket
- Finansierade av Länsstyrelsen
- Samarbete mellan Arbetsmarknadsenheten, Öppna förskolan, biblioteken, Regionen och civilsamhället
- Grundstenen är fortfarande brobyggare som i tidigare projekt innan covid



Försörjning -Ekonomiskt bistånd



- Beslut och handläggning av försörjningsstöd och ekonomiskt bistånd
- Ekonomiskt bistånd består av försörjningsstöd och bistånd till livsföringen i övrigt
- Försörjningsstöd är den del som består av hushållet med regelbundna kostnader
- Huvuduppgiften är att hjälpa personer så att de kan klara sin försörjning på egen hand. **”väg till egen försörjning”**
- Den andra uppgiften är att ge ekonomiskt bistånd till dess att målet uppnått



Övrig handläggning

Budget och skuldrådgivning

- Praktiska råd om hur man kan gå tillväga i sin skuldsituation
- Budgetrådgivning och ekonomiska beräkningar som behöver göras
- Vad som krävs för att kunna göra en ansökan om skuldsanering
- Det är Kronofogden som avgör om villkoren för att beviljas skuldsanering är uppfyllda

Dödsboanmälan

- Kan i vissa fall ersätta en bouppteckning.
- Görs om det den avlidne lämnar efter sig inte är tillräckliga för att täcka begravningskostnaderna och andra kostnader som har direkt anknytning till dödsfallet

Boende

- Samarbetar med fastighetsbolag och Socialförvaltning för att lösa boendesituationen för utsatta grupper.
- Beslutar om och följer upp hyresgarantier och sociala kontrakt.



Arbetsmarknad – arbetsmarknadsinsatser



Målgruppen **arbetslösa i behov av samverkan företrädesvis långtidsarbetslösa**, i syfte att närma sig arbetsmarknaden och bryta utanförskap.

- Arbetssökande som uppbär ekonomiskt bistånd
- Långtidsarbetslösa
- Arbetssökande med behov av utbildning
- Nyanlända i etableringsprogrammet
- Unga som varken arbetar eller studerar

Trappsteget

- Ungdomar som står långt ifrån arbetsmarknaden och som är i behov av samordnat stöd.
- Åldern 16-25 år med arbetsförmåga alternativt behov av att kartlägga eventuell arbetsförmåga.
- Samverkan Arbetsmarknadsenhet, Skola, Socialtjänst, Arbetsförmedlingen och Försäkringskassan.

Vuxna

- Erbjuds kartläggning, förstärkt språkträning, arbetsförmågebedömning och arbetspraktik.
- Stöd i vårdkontakter eller övriga samordnande insatser.
- Remitteringsväg främst från Arbetsförmedlingen eller för de med ekonomiskt bistånd

Praktiska verksamheter

- Arbetsträning, kartlägningsplats, praktik inom lokalvård, yttre, kök, pack och montering



Arbetsmarknad – Arbetsmarknadspolitiska anställningar



- Kan finnas enbart i kommunen och regleras enligt avtal om arbetstagare i arbetsmarknadspolitiska insatser (BEA)
- Anställning med stöd i form av ekonomisk kompensation till arbetsgivaren
- Subventionen står Arbetsförmedlingen för och målgruppen är personer med nedsatt arbetsförmåga, långtidsarbetslösa och nyanlända.
- Finns för att mildra verkningarna av arbetslöshet. Ska öppna vägen för arbete på ordinarie arbetsmarknad och stärka grupper som riskerar långa tider i utanförskap.



Arbetsmarknad- övrigt

Feriepraktik

- 17 år eller 18 år
- feriepraktik inom kommunen
- Administreras av Arbetsmarknadsenheten

Mötesplats

- Samverkan mellan socialförvaltningen, Arbetsmarknadsenheten samt kyrkorna
- För människor som befinner sig i någon form av utanförskap
- Ett socialt sammanhang, delaktighet, sysselsättning och en möjlighet att få hjälp för att bryta ett missbruk

Socialt företagande

- ” Kommunens roll är att stötta utan att styra”

Basverksamhet- Nova

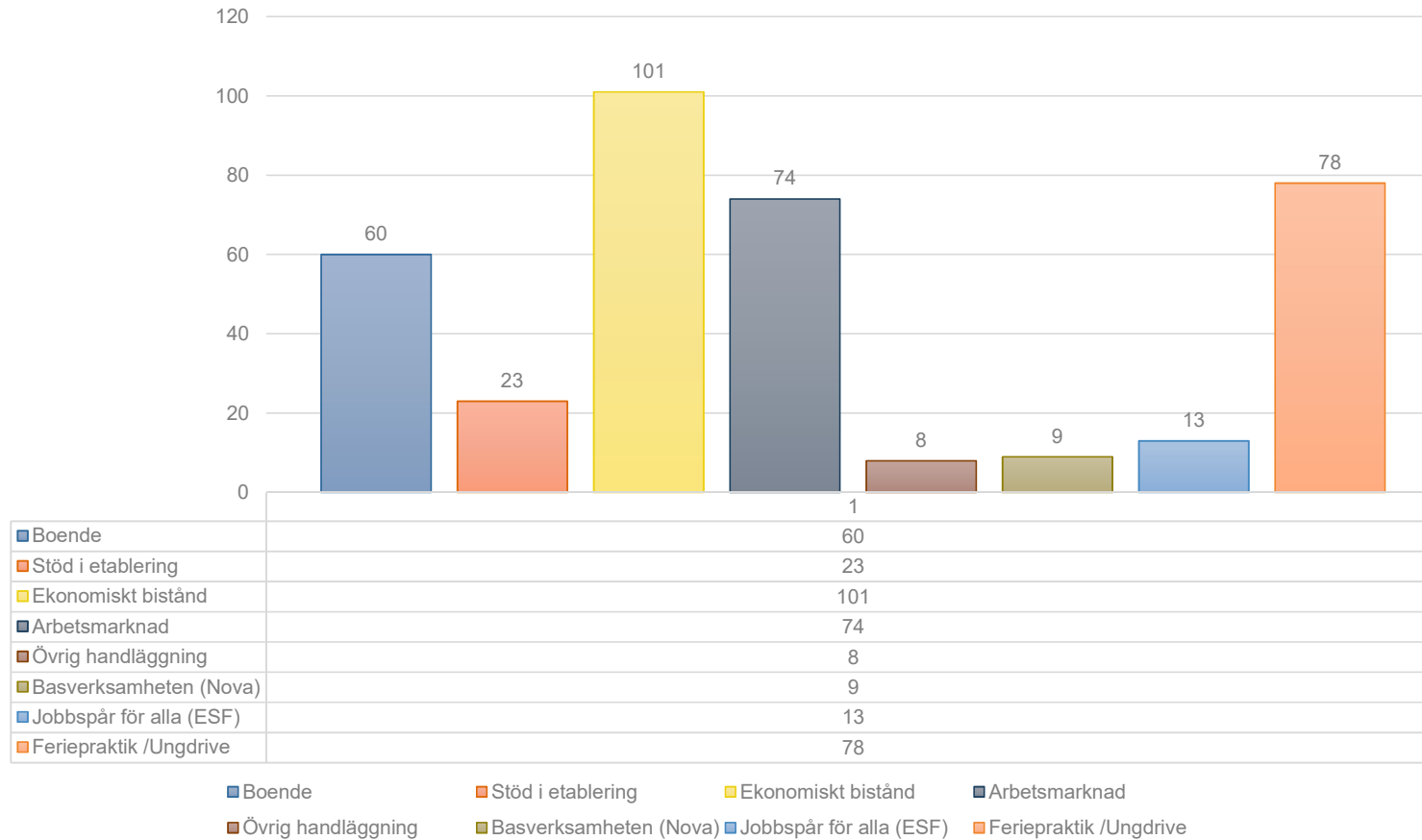
- Rehab och arbetsförberedande
- I uppstart
- Finansernas av Samordningsförbundet
- Ska finnas i varje kommun i förbundet.

Jobb spår för alla

- ESF projekt
- Samarbete Gnosjö och Vaggeryd
- Avslutas nu
- Mål- öka samverkan mellan vuxenutbildning och Arbetsmarknadsenhet för att göra utsatta grupper mer matchningsbara

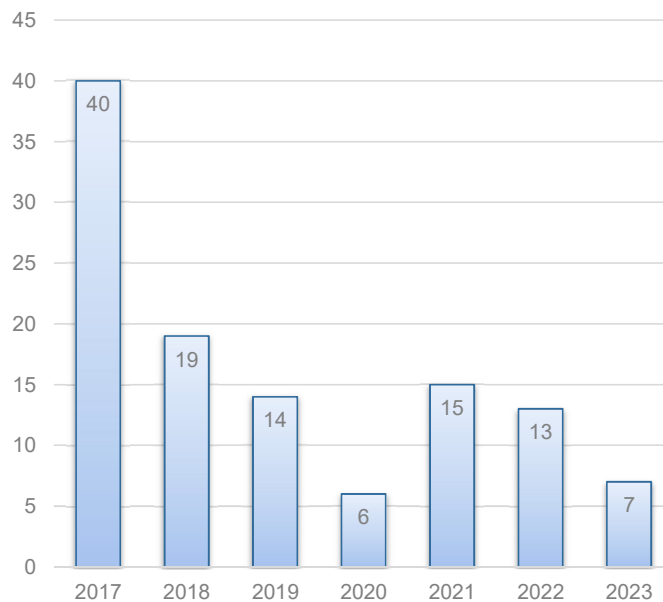


Ärendeuppdrag i verksamheten



Integration – Etablering och Flyktingmottagning - Resultat

Antal mottagna i flyktingmottagandet
till kommunen under året efter
anvisning för bosättning



Flyktingmottagningen

- 2023 ett historiskt lågt antal med 7 anvisningar (individer) i

Flyktingmottagning Ukraina

- 15 kom 2022 (44 avtal)
- 25 planeras för 2023

Talludden kan ta emot ca 20 personer

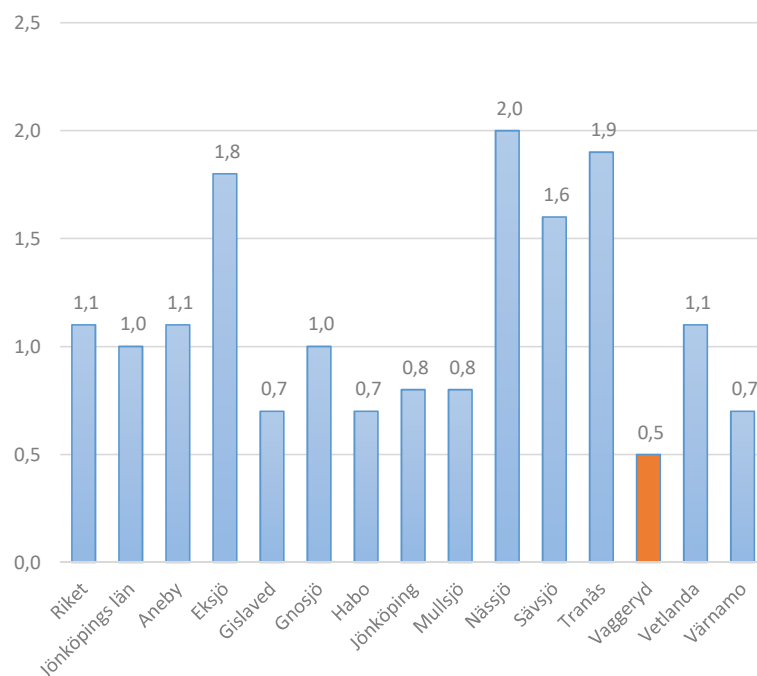
Resultat- Lämnat etableringsuppdraget och börjat arbeta eller studera

- Vaggeryd 62 %
- Länet 24 %
- Riket 30 %



Ekonomiskt bistånd-Resultat

Andel vuxna biståndsmottagare av befolkningen 2022 December

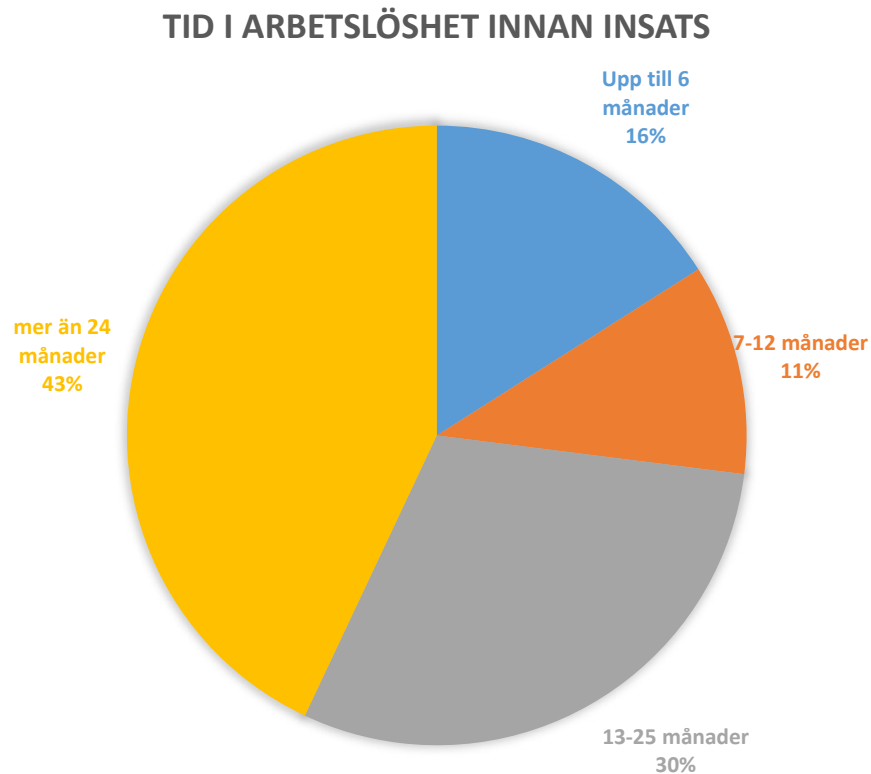


Ekonomiskt bistånd

- Andel vuxna biståndsmottagare av befolkningen är lägst i länet.
- Tillika har vi lägst andel barn i hushåll med ekonomiskt bistånd
- Från 2019 har vi minskat med ca 110 biståndshushåll per månad till nu ca 60.
- Ca 8 mkr utbetalades i ekonomiskt bistånd 2022



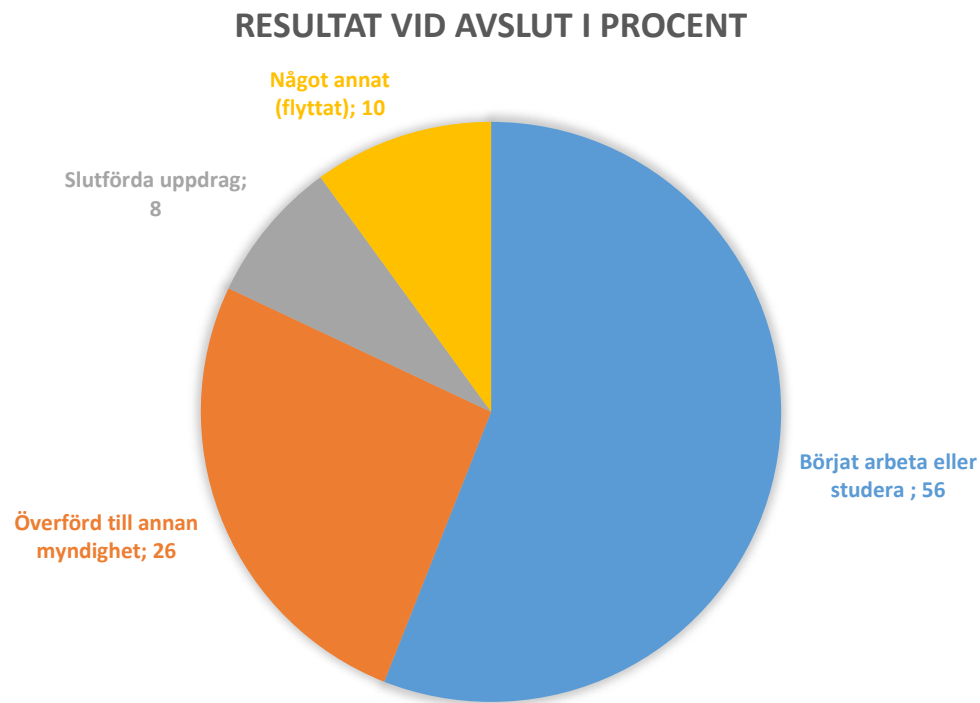
Arbetsmarknad – Resultat



- Målgrupperna för kommunal arbetsmarknadsinsats har varit arbetslös länge
- Har ofta en komplex livssituation eller problematik
- Målgrupper som är matchningsbara med enklare insatser når inte längre de kommunala arbetsmarknadsåtgärderna



Arbetsmarknad- Resultat

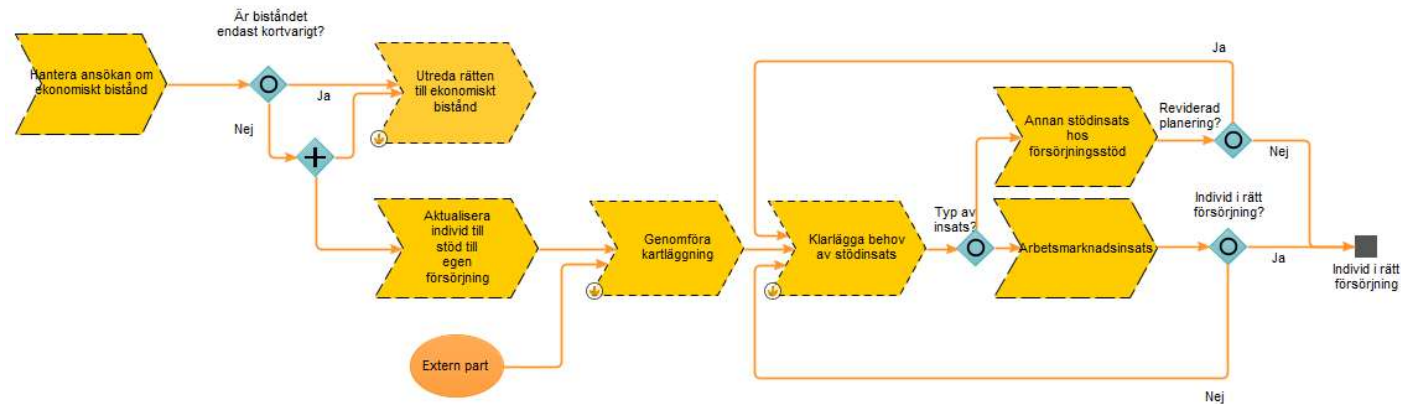


- 56 % ut i arbete och studie är en hög siffra jämfört med riket och länet
- 78% av de som avslutats från arbetsmarknadspolitisk anställning har gått vidare till reguljärt arbete.
- Av Trappstegets målgrupp har 77% gått vidare till egen försörjning
 - 29% till arbete
 - 9% till studier
 - Resterande till Försäkringskassan med aktivitetsersättning



Väg till egen försörjning

Huvudfokus i verksamheten är att ha en så effektiv process som möjligt för individens väg till egen försörjning. Systematik, korta väntetider, effektiv handläggning, kvalitet i arbetet och individuellt perspektiv.



Utmaningar

- Sverige går mot lågkonjunktur
- Risk för ökad långtidsarbetslöshet
- Arbetslösa som saknar efterfrågade kompetenser får ett ännu svårare läge
- Förändringar på väg gällande ekonomiskt bistånd bland annat en utreds Aktivitetsplikt
- Ökad inflation, elpriser och fördyrande kostnader för hushållen kan leda till ökat inflöde av ärenden på ekonomiskt bistånd
- Svårplanerat gällande flyktingmottagningen generellt och nu specifikt från Ukraina
- Förändringarna inom Arbetsförmedlingen har påverkat och oklarheter i samverkan finns fortfarande
- Verksamheten är generellt mycket beroende av beslut och händelse som rör arbetsmarknad och integrationsområdet. Vilket gör att verksamheten ständigt måste anpassa sig och vara förändringsbenägen





**VAGGERYDS
KOMMUN**

Näringslivsfrågor del av Kommunledningsförvaltningen

Johan Thorsell, näringslivschef





**VAGGERYDS
KOMMUN**

Näringslivsfunktionen

- Ett lagarbete

Johan Thorsell
Simone Kamm
Elin Ohlsson
Lena Hagman



Utgångspunkt

Vårt arbete utgår ifrån:

- Marknadsplan
- Näringslivsstrategi
- Verksamhetsplan

The collage features three documents from Vaggeryds Kommun and Näringslivsråd. At the top left is the 'MARKNADSPLAN FÖR PLATSEN VAGGERYDS KOMMUN' (2017-03-10). Below it is the 'NÄRINGSLIVSSTRATEGI FÖR PLATSEN VAGGERYDS KOMMUN' (2020-03-04). To the right is the 'Verksamhetsplan 2021' for the business work in Vaggeryds kommun. The documents are overlaid on a background of colorful geometric shapes and photos of smiling people.



vaggeryd.se

Mätbara mål

- ▶ Bästa företagsklimat i Jönköpings län mätt enligt Svenskt näringslivsranking.
- ▶ Över 4,0 i sammanfattande omdöme enligt Svenskt näringslivsranking.
- ▶ Omdöme i SKL insikt över 75.
- ▶ Minst 50 företagsbesök per år.
- ▶ Unga företagare: Vi ska ha minst 10 UF-företag samt att minst tre går vidare till Länsfinalen
- ▶ Ökad diversifiering/mångfald av företag i Vaggeryds Kommun
- ▶ Ökad andel nyregistrerade företag.
- ▶ Ökad vinstmarginal i företagen.
- ▶ Ökad tillgång till kompetens.
- ▶ Bättre och utökade kommunikationer.

- 50 företagsbesök
- 10 digitala nyhetsbrev
- 4 frukostmöten
- 4 branschmöten
- 9 företag som Infopoints
- 1 tryckt tidning med fokus handel och besöksnäring
- 3 utskick av 'Välkommen nyföretagare'
- 300 följare på Instagram "Vaggeryd näringsliv"
- 10 nya UF-företag
- 4 möten med Vaggeryd näringslivsråd



Uppdelning av uppdraget

1. Starta nya företag
2. Etablera företag i kommunen
3. Stödja och utveckla befintliga företag





**VAGGERYDS
KOMMUN**

1. Starta nya företag

Science Park
Elin Ohlsson



IDÉER OCH STARTER

- **Individuell affärs- och idéutveckling**
- **Affärsutvecklingsprogram**
- **Samarbete med Jönköping University och andra lärosäten**
- **Kunskaps- och inspirationsträffar**

VARJE ÅR

- **1000 idéer**
- **250 företagsstarter**
- **100 företag i aktiv affärsutveckling – program och individuellt**



SCIENCE PARK



**VAGGERYDS
KOMMUN**

2. Etablera företag i kommunen

Johan Thorsell
Lena Hagman



Etablera företag i kommunen

- Mark:
 - Sälj, etableringsteam, avtal och uppföljning
- Lokaler:
 - Kontakter, push, uppföljning





**VAGGERYDS
KOMMUN**

3. Stödja och utveckla befintliga företag

Johan Thorsell
Elin Ohlsson
Simone Kamm



Stödja och utveckla befintliga företag

- Omvärldsbevakning/Inspiration:
 - Frukostmöten, Föreläsningar
- Möten/Utbyte:
 - Företagsbesök, geografiska möten och branschmöten, upphandlingar, mm
- Expansioner / Nya lokaler



Stödja och utveckla befintliga företag

- Marknadsföring:
 - Nyhetsbrev, Pressmeddelande, Hemsida och Media
- Kompetensförsörjning/utveckling
 - Skola/Utbildning i kommunen, Teknikcollege, Campus Värnamo och JTH/JU
 - Kompetensteam



- Affärs- och innovationsutveckling

AFFÄRSUTVECKLING



Upp till 249 anställda



Start, utveckling och tillväxt av morgondagens affärer. Genom direkta affärsutvecklingsinsatser utvecklar vi hållbara innovationer, nya affärer och ett starkare innovationsarbete hos våra målgrupper.

Idéutveckling & företagsstart

- Inspiration och idégenerering
 - Individuella idé- och affärsutvecklingsmöten
- Seminarier utveckla idé & starta företag

Affärsutvecklingsprogram

- Kickstart: för dig som just startat upp din företagaresa
- Acceleratorn: tematiska program för nya idéer & företag (tech, ehandel, impact).
- Inkubatorn – Individuell affärsutveckling för länets 15 mest innovativa och tillväxtorienterade företag i tidig fas.
- Verifieringsprojekt – kommersiell utvärdering av hållbara idéer från etablerade företag.

Innovation och tillväxt

- Framtidsanalys – insats mot länets etablerade företag
- Innovationsrace – öppen innovation
- Affärsnyttan med AI
 - Digitala affärer

SCIENCE PARK

Stödja och utveckla befintliga företag

- Samverkan/Samarbete:
 - Business Gnosjö Region (BGR), Regionen, Interior Cluster Sweden, Almi, Företagarna, Svenskt Näringsliv, Coompanion, mfl
- Lokala nätverk:
 - Handelsföreningen, Business Vaggeryd, Möbler, Logistik, Kvinnor Leder





**VAGGERYDS
KOMMUN**

Svensk Näringslivs Ranking av företagsklimat



Alla kommuner i Jönköpings län

Kommun	Ranking 2022	Förändring från 2021
Habo	11	↗ 1
Tranås	18	↘ 2
Vaggeryd	24	↗ 27
Mullsjö	37	↘ 4
Aneby	38	↘ 1
Nässjö	52	↗ 9
Gnosjö	68	↘ 29
Värnamo	80	↘ 4
Sävsjö	88	↘ 29
Jönköping	135	↘ 22
Vetlanda	136	↘ 15
Gislaved	156	↘ 34
Eksjö	171	↘ 16

