

Tillhörande detaljplan för fastigheten

Trollberget, del av, Skillingaryd

KULTURMILJÖUTREDNING

Metod

Analysen av kultur- och naturvärden är utförd inom flera större ytor på fastigheter av Trollberget. Analysen består av kulturmiljöunderlag med information och dokumentation av registrerade kulturvärden i området, länsstyrelsens GIS-databas och Riksantikvarieämbetets databas, fornsök samt en fältinventering.

BAKGRUND

Trollberget gränsar till den sydvästra utkanten av Skillingaryd. Området domineras av ett större sammanhängande områden med skogsmark. Här även en större yta av ett kalhygge. Det finns även mindre ytor av åkermark och hagmark.

Kulturmiljöer

Registrerade kulturmiljöer och fornlämningar i planområdet

Inom planområdet finns i fornsök, Riksantikvarieämbetets databas fornsök, en registrerad kulturlämning.

L1973:9562, Tofteryd 68:1.

Kategori, lämningstyp: Fyndplats.

Antikvarisk bedömning och lämningens status: övrig kulturhistorisk lämning.

Fyndplats för tre flintyxor.

Fyndplatsen är belägen på östra sidan nära en befintlig åker.

I övrigt kulturmiljöunderlag finns igen känd dokumentation av kulturlämningar eller kulturmiljöer.

Registrerade kulturmiljöer och fornlämningar i närområdet

Inom en radie av 500 meter utanför planområdet finns 5 st. registrerat poster i Riksantikvarieämbetets databas fornsök.

L1972:7487, Åker 147:1

Kategori, lämningstyp: Vägmärke, väghållningssten.

Antikvarisk bedömning och lämningens status: fornlämning.

L1972:3775, Tofteryd 110:1

Kategori, lämningstyp: Vägmärke, milsten, bestående av ett postament.

Antikvarisk bedömning och lämningens status: fornlämning.

L1972:2939, Tofteryd 268:1.

Kategori, lämningstyp: fossil åker, bestående av ett område med röjningsrösen, 300 x 140 meter.

Antikvarisk bedömning och lämningens status: övrig kulturhistorisk lämning.

L1972:3470, Tofteryd 150:1.

Kategori, lämningstyp: fossil åker, 220 x 70 meter.

Antikvarisk bedömning och lämningens status: möjlig fornlämning.

L1972:3331, Tofteryd 113:1.

Kategori, lämningstyp: minnesmärke, ristning.

Antikvarisk bedömning och lämningens status: övrig kulturhistorisk lämning.

Arkeologiska utredningar och förundersökningar i planområdet

Det finns inga kända arkeologiska utredningar eller förundersökningar inom planområdet.

Historiska kartor

På den senaste historiska kartan (Ekonomiska kartan, 6d3j, Skillingaryd, 1956) är åkermarken i den nordvästra delen av planområdet större. Den omfattar även en yta i den nuvarande åkermarkens östra del. Den tidigare delen av åkermark har numera övergått till skogsmark. Omfattar nuvarande delområde 1, planområdet.

På samma karta är åkermarken i den nordöstra delen av planområdet större. Den omfattar även en yta i den nuvarande åkermarkens norra del. Den tidigare delen av åkermark har numera övergått till skogsmark. Omfattar nuvarande delområde 2, planområdet.

På samma karta är åkermarken i den sydvästra delen av planområdet större till ytan. Den omfattar betydligt en större yta. Där är det numera ny bebyggelse samt inhägnade hästhagar. Även nya mindre vägar har tagits i anspråk på den tidigare åkermarken. Den återstående delen av den tidigare åkermarken är numera skogsmark. Omfattar nuvarande delområde 2, planområdet.

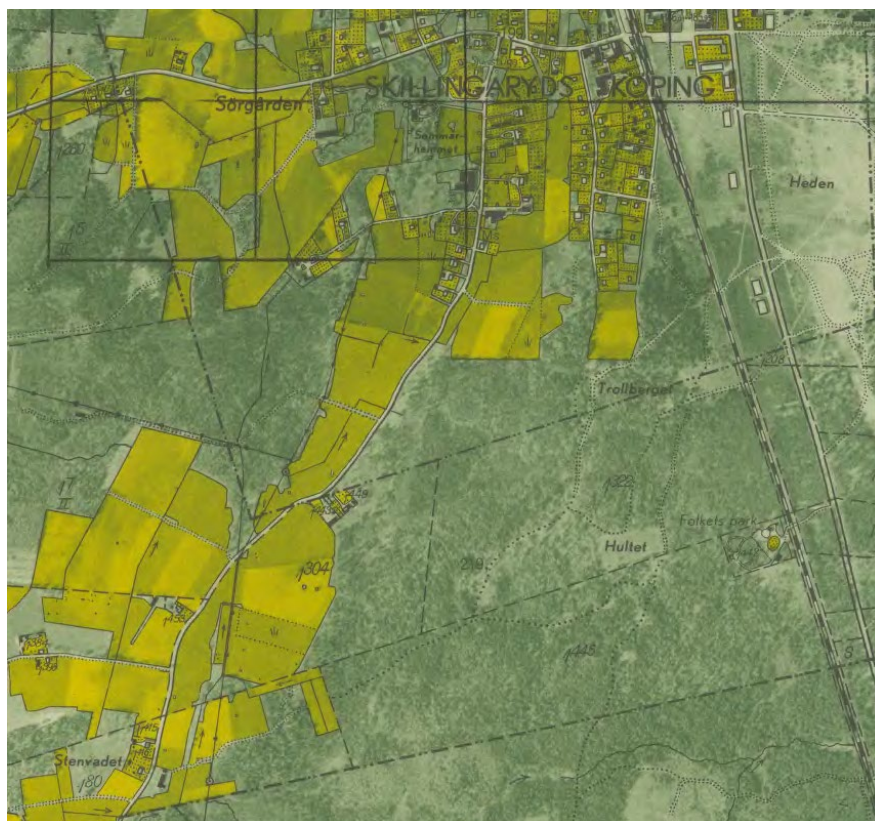
Generalstabskartan Nässjö 27-1, 1875



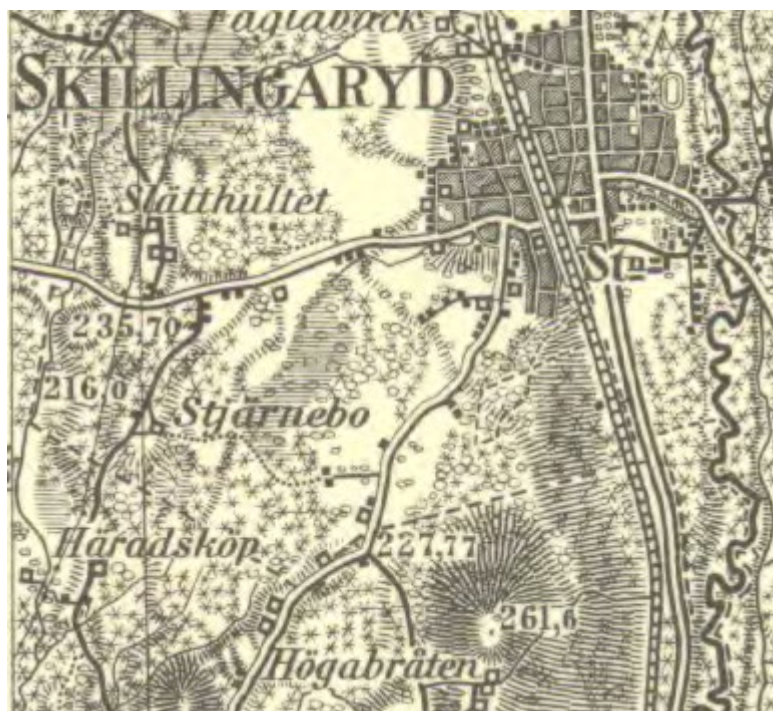
Generalstabskartan, Nässjö, 27-3, 1932



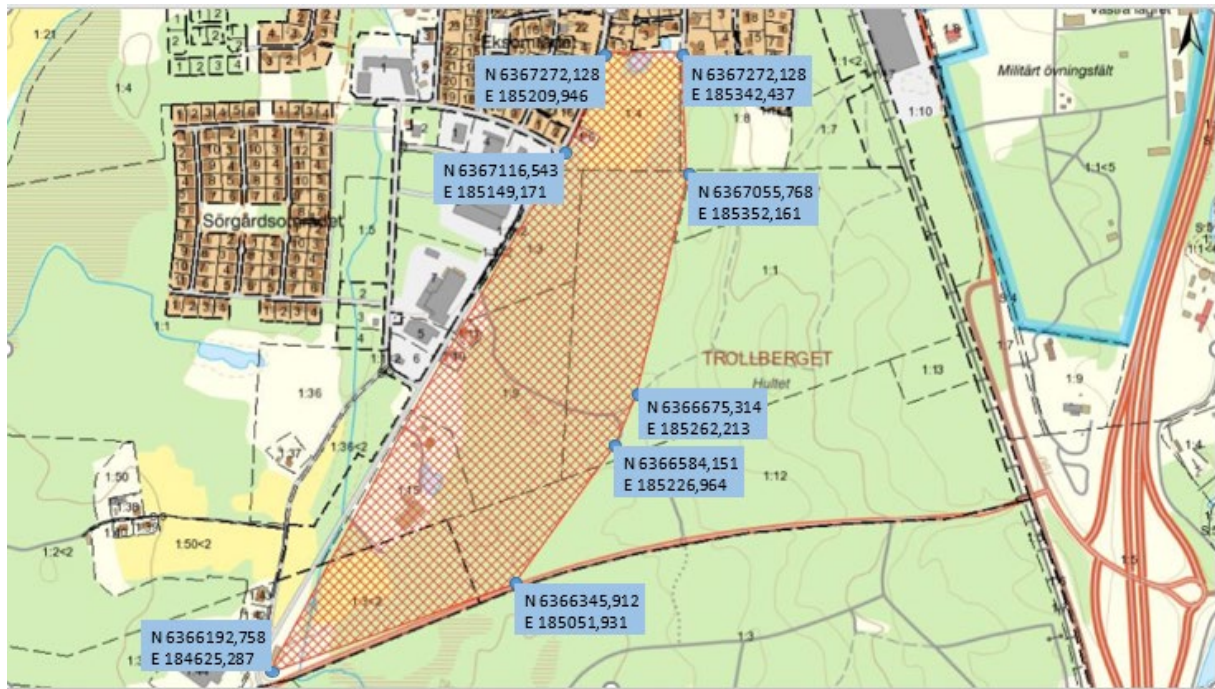
Ekonomisk karta Skillingaryd 6D3j, 1956



Generalstabskartan, Nässjö, 27-4, 1957



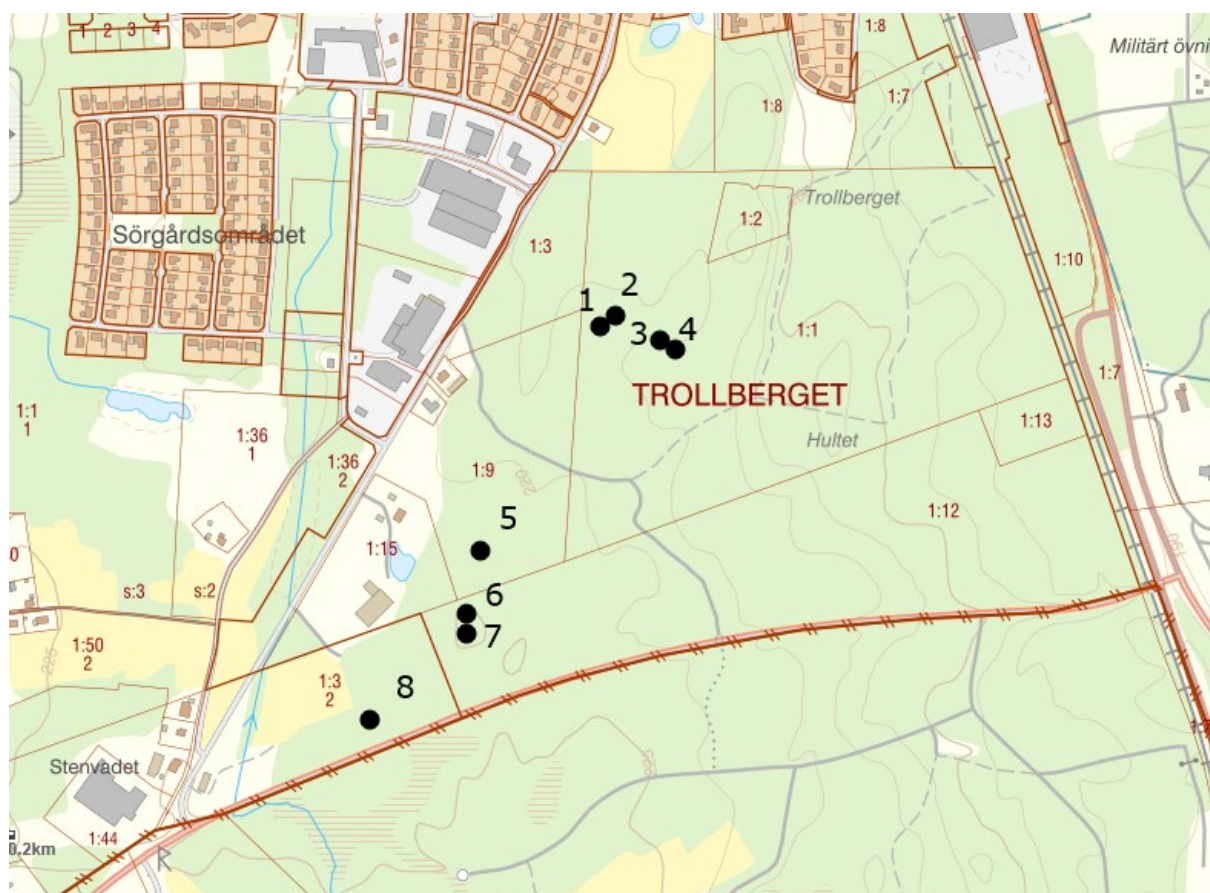
Delområde 2. Trollberget, del av 1:3, 1:4, 1:9, samt 1:15, Skillingaryd



Fältinventering

En fältinventering genomfördes 2022 inom hela delområde 2. I samband med fältinventeringen påträffades flera kulturlämningar som inte var registrerade i fornsök eller beskrivna i det övriga kulturmiljöunderlaget. Kulturlämningarna bestod av åtta kolbottnar, fem röjningsrösen samt tre stenbrott.

Kolbottnar



Karta med registrerade kolbottnar, kulturlämningar som påträffades i fältinventeringen, delområde 2.

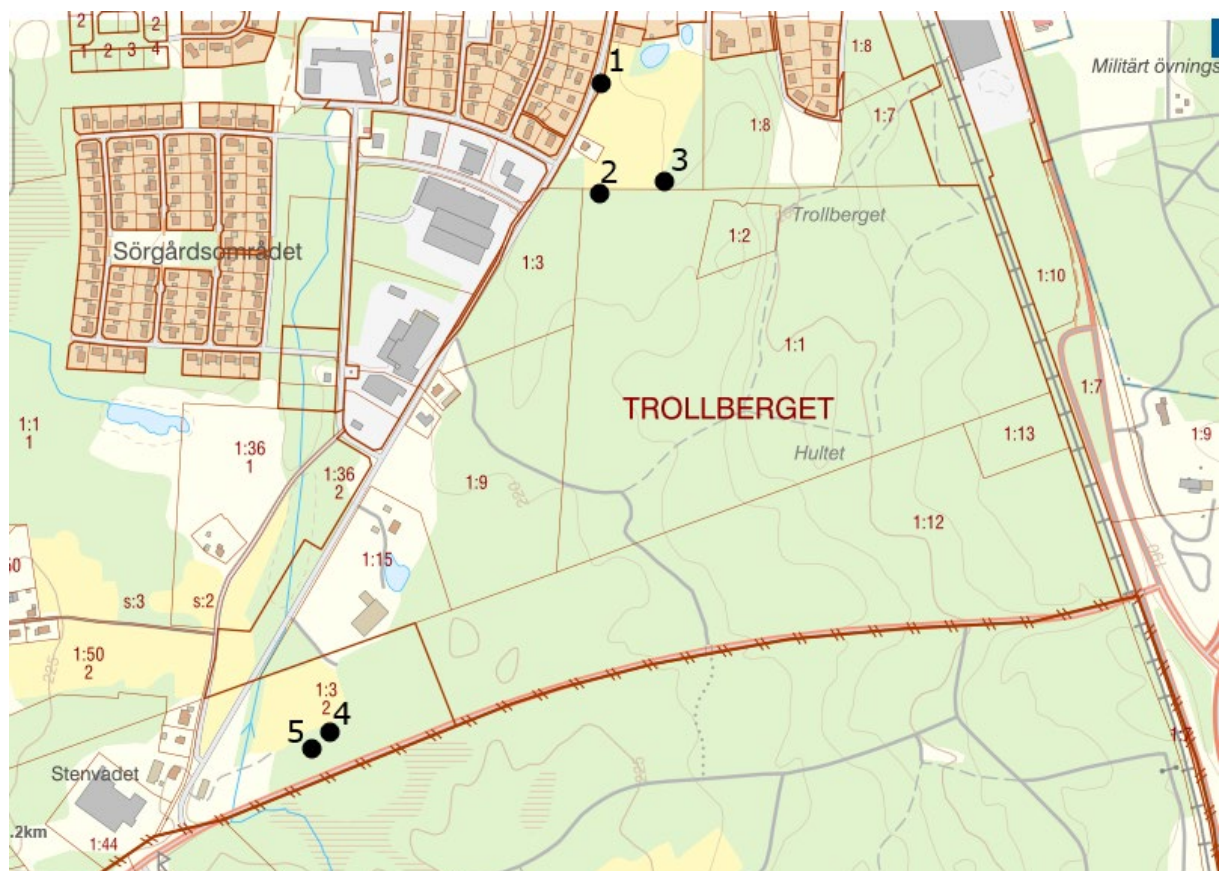




Kolbottnarna var samtliga runda och mellan 15–25 meter i diameter. Kolbottnarna påträffades i äldre skogsmark och liggande lite utspridda inom delområdet.

Samtliga kulturlämningar bedömdes vara sentida efter 1850. Antikvarisk bedömning och lämningarnas status: övrig kulturhistoriska lämningar.

Röjningsrösen



Karta med registrerade röjningsrösen, kulturlämningar som påträffades i fältinventeringen, delområde 2.





Röjningsrösen är den arkeologiska kategorin av rösen som består av material av sten och block. De har uppstått i samband med att sten och block har röjts för olika åtgärder som frigöra ytor till odlingsmark, gräva diken och anlägga vägar.

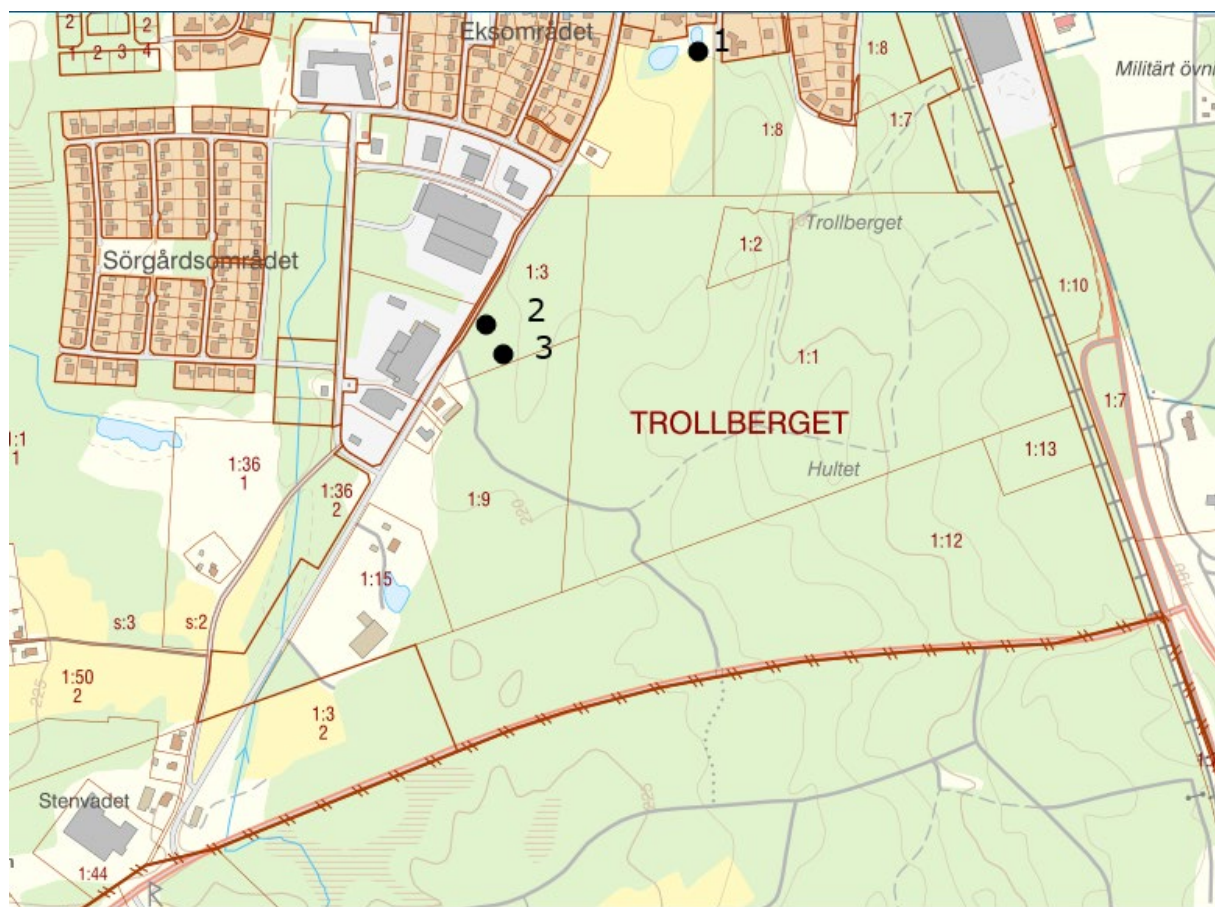
Röjningsrösen i delområde 2 är mellan 5–15 meter stora. De består av sten och block.

Sannolikt har röjningsrösen historiska kopplingar som odlingsrösen till odlingsmark.

Samtliga röjningsrösen återfinns i fossil åkermark, dels i den södra delen av delområdet (nr 4–5) intill befintlig odlingsmark och dels i den norra delen av delområdet (nr 1–3). De tre röjningsrösen i den norra delen omfattas av biotopskydd då som odlingsrösen, enligt miljöbalken, eftersom de finns intill befintlig och brukad odlingsmark. Det krävs en dialog med länsstyrelsen ifall röjningsrösen/odlingsrösen ska tas bort i samband med detaljplanen.

Samtliga kulturlämningar bedöms vara sentida, efter 1850. Antikvarisk bedömning och lämningarnas status: övrig kulturhistorisk lämning.

Stenbrott



Karta med registrerade stenbrott, kulturlämningar som påträffades i fältinventeringen, delområde 2.





Stenbrotten påträffades dels i den nordvästra delen öster om Åkervägen och dels i den norra delen av delområde 2. Stenbrotten är stora mellan 25 – 50 meter. Stenbrottet i den norra delen är delvis vattenfylt.

Kulturlämningarna bedöms vara sentida, efter 1850.

Antikvarisk bedömning och lämningarnas status: övrig kulturhistorisk lämning.

Övriga kulturmiljöer

I övrigt påträffades under fältinventeringen även flera fossila åkrar, täktgropar och diken. De fossila åkrarna var fortfarande i bruk på den ekonomiska kartan Skillingaryd 6D3j från 1956. Täktgroparna är sannolikt ett resultat av utvinning av sand och grus som kan ha används som fyllnadsmaterial. Täktgroparna bedöms vara sentida och inte utgöra någon fornlämning. Dikena är sannolikt grävda för att underlätta vattenavrinning och för att avleda vatten från maken. Dikena bedöms vara sentida och inte utgöra någon fornlämning. Fossila åkrar som varit i bruk till mitten av 1900-talet brukar i regel inte registreras. Täktgropar och diken som bedöms ha tillkommit i moden tid brukar i regel inte registreras och de ej ingår med fler kulturlämningar i ett större sammanhang.

Den östra delen av delområde 2 består av moränmark, även med blöta partier. Det förekommer partier med inslag av sten och även av block. Terrängen kännetecknas av att vara småkuperad. Den västra delen av delområdet är mer flackt och i den nordvästra delen med berg i dagen. Delar av den flackare och torrare marken har brukats dels som odlingsmark och dels som hästhagar.

Det är tveksamt att det kan bli aktuellt med någon arkeologisk utredning i de mer kuperade delarna. Det är främst de mer flacka områdena med odlingsmark, hästhagar och fossil åkermark som kan bli aktuellt för någon fortsatt arkeologisk utredning, men även det är i dagsläget fortfarande oklart.

Källor

Länsstyrelsernas i Jönköpings läns webbGIS.
Fornsök, Riksantikvarieämbetet.

Ekonomisk karta, Skillingaryd 6D3j, 1956.
Generalstabskartan, Nässjö 27–3, 1932.
Generalstabskartan, Nässjö 27–4, 1957.
Generalstabskartan, Nässjö 27–1, 1875.

2022-05-30
Peter Andersson
Kommunantikvarie