



**VAGGERYDS
KOMMUN**

BARN- OCH UTBILDNINGS-
FÖRVALTNINGEN

Riktlinjer för skolskjuts och elevresor i Vaggeryds kommun



Innehållsförteckning - Riktlinjer för skolskjuts och elevresor i Vaggeryds kommun

| | |
|---|-----------|
| Kap 1. Riktlinjer för Grundskolan, grundsärskola och gymnasiesärskola | 3 |
| 1 § Allmänna regler om skolskjuts för grundskola, grundsärskola och gymnasiesärskola | 3 |
| 2 § Skolskjutsregler i Vaggeryds kommun..... | 3 |
| 3 § Skolskjutsformer i Vaggeryds kommun | 4 |
| 4 § Skolskjuts vid annan skola än placeringskolan..... | 4 |
| 5 § Skolskjuts vid placering på fritidshem | 4 |
| 6 § Lovskola | 5 |
| 7 § Särskild omständighet..... | 5 |
| 8 § Växelvis boende..... | 5 |
| 9 § Nyinflyttade elever | 5 |
| 10 § Ansvar för elev på väg till/från skola eller på/avstigningsplats..... | 6 |
| 11 § Väntetid och restid | 6 |
| 12 § Val av annan busstur än den tilldelade bussturen | 6 |
| 13 § Säkerhets- och likabehandlingsarbete..... | 7 |
| 14 § Enskild väg | 7 |
| 15 § Skadegörelse | 7 |
| 16 § Tillfälligt behov av skolskjuts på grund av olycksfall eller skada..... | 7 |
| Kap 2. Riktlinjer för Gymnasium..... | 8 |
| 1 § Allmänna regler om elevresor för gymnasium | 8 |
| 2 § Regler för elevresor i Vaggeryds kommun..... | 8 |
| 3 § Ersättning för elevresor i Vaggeryds kommun..... | 8 |
| 4§ Bestämmelser om belopp för kontantersättning och anslutningsbidrag..... | 9 |
| Kap 3. Kontaktuppgifter | 10 |
| Kap 4. Tätortsgränser inom vilka skolskjuts ej beviljas | 11 |
| Skillingaryd..... | 11 |
| Vaggeryd..... | 12 |
| Hok | 13 |
| Klevshult..... | 14 |

Kap 1. Riktlinjer för Grundskolan, grundsärskola och gymnasiesärskola

1 § Allmänna regler om skolskjuts för grundskola, grundsärskola och gymnasiesärskola

Enligt 10 kap 32 §, 11 kap 31 § och 18 kap 30 § i skollagen (2010:800) är hemkommunen skyldig att anordna kostnadsfri skolskjuts till och från skolan med hänsyn tagen till:

- färdvägens längd
- trafikförhållanden
- funktionshinder hos elev eller
- annan särskild omständighet (läs vidare under rubrik särskild omständighet)

En förutsättning för att ovan ska gälla är att eleven är folkbokförd i kommunen. För elever med växelvis boende finns särskilda regler (läs vidare under 8 § Växelvis boende).

Skyldigheten omfattar inte sådana elever som, via det fria skolvalet, väljer att gå i en annan grundskola än den som kommunen placerat eleven i. Skyldigheten omfattar inte heller elever som väljer en friskola. För mer information, se: 4 § Skolskjuts vid annan skola än placeringskolan.

För information om riktlinjer kring elever på gymnasieskola, se: *Kap 2. Riktlinjer för Gymnasium.*

2 § Skolskjutsregler i Vaggeryds kommun

Skolskjuts i Vaggeryds kommun beviljas elever i förskoleklass, grundskola, grundsärskola och gymnasiesärskola; i anslutning till schemalagd skoltid under skolans höst- och vårtermin.

Elever bosatta inom tätorter beviljas inte skolskjuts (se kartor i Kap 4: Tätortsgränser inom vilka skolskjuts ej beviljas). För elever utanför tätorten beräknas skolvägen från den fastighet där eleven är folkbokförd/bosatt.

Skolvägen skall ha följande längd, för att en elev skall vara berättigad till skolskjuts:

- Skolår F–3 minst 2 km
- Skolår 4–6 minst 4 km
- Skolår 7–9 minst 4 km
- Gymnasiesärskola minst 4 km

Avståndsmätningen sker enligt följande prioritetsordning:

1. Gångväg
2. Cykelväg
3. Bilväg.

Avståndsmätningen genomförs på de vägar som är kortast möjliga, som är naturliga och rimliga att använda och som med få undantag är framkomliga hela året om.

För de elever som är skolskjutsberättigade finns gränser för hur lång vägen får vara mellan folkbokföringsadressen/bostaden och skolskjutsen påstigningsplats:

- Skolår F–3 max 1 km
- Skolår 4–6 max 2 km
- Skolår 7–9 max 3 km
- Gymnasiet max 6 km

3 § Skolskjutsformer i Vaggeryds kommun

När en elev beviljas skolskjuts sker det en individuell prövning vid bedömning av vilken typ av färdmedel skolskjutsen bör bestå utav. Bedömningen sker enligt följande rangordning:

1. Ordinarie turer med upphandlad entreprenör.
2. Möjligheter till att åka med kollektivtrafik med skolkort.
3. Resor med busstaxi.
4. Resor med busstaxi där eleven upphämtas i hemmet.
5. Självskjutsning med ekonomisk ersättning eller ekonomisk ersättning för annat transportmedel.

Utgångspunkten är alltid skolskjuts med ordinarie turer. Dock prövas varje enskilt fall var för sig, då förutsättningarna kan komma att ändras utifrån trafikförhållanden, förväntad mognadsgrad hos eleven eller andra övriga omständigheter som bör beaktas.

Bedömningen är att elever från årskurs 4 i utgångsläget har den mognadsgrad som krävs för att kunna hantera en resa med kollektivtrafiken.

Om skolskjuts inte kan ordnas, eller av annat skäl inte bedöms lämplig, kan vårdnadshavare efter en särskild prövning ta över det dagliga ansvaret för elevens skolskjuts, så kallad självskjutsning. Om inga särskilda avtal skrivs motsvarar ersättningen beloppet för skattefri bilersättning. Självskjutsning beslutas alltid i samråd med vårdnadshavare.

4 § Skolskjuts vid annan skola än placeringsskolan

Om vårdnadshavarna väljer en annan skola än av den kommunen tilldelade utgår formellt rätten till skolskjuts eftersom den endast gäller den tilldelade skolan.

Vårdnadshavarna kan dock ansöka om skolskjuts och få det beviljat om det inte medför ekonomiska eller organisatoriska svårigheter för kommunen.

Vid bedömning om det skulle vara en ekonomisk eller organisatorisk svårighet utgår den från vilka åtaganden – ekonomiska och/eller organisatoriska - kommunen skulle haft om eleven valt den av kommunen tilldelade skolan.

5 § Skolskjuts vid placering på fritidshem

Elev som deltar i undervisning i fritidshem är inte berättigad till skolskjuts även om fritidshemmet är beläget inom den tilldelade skolenheten. Schemaförändringar som medför berättigande till skolskjuts ska meddelas minst två veckor i förväg.

6 § Lovskola

Vid av kommunen anordnad obligatorisk lovskola utgår även skolskjuts till och från skolan för de elever som är skolskjutsberättigade inom ordinarie skoltid.

7 § Särskild omständighet

Om särskild omständighet föreligger kan skolskjuts beviljas även när skolvägen är kortare än de avstånd som riktlinjerna anger. Särskild omständighet kan exempelvis vara att eleven är funktionshindrad under kortare eller längre tid, att skolvägen har en svår trafiksituation, eller sociala omständigheter som gör att det finns ett behov av skolskjuts. Vid behov av skolskjuts vid särskild omständighet görs en skriftlig ansökan som skickas till kommunen, antingen brevlades eller till skolskjutsens mejladress. För kontaktuppgifter, se: Kap 3. Kontaktuppgifter. Vid varje ansökan sker en individuell prövning av ärendet.

8 § Växelvis boende

Med växelvis boende menas att barnet vistas ungefär lika mycket, och har ett varaktigt boende, hos två vårdnadshavare med skilda adresser. Växelvis boende gäller ej då någon förälder har domstolsbeslut om ensam vårdnad.

Elever i grundskola, förskoleklass, grundsärskola och gymnasiesärskola som bor växelvis hos respektive vårdnadshavare kan beviljas skolskjuts från båda adresserna när:

- Eleven och båda vårdnadshavarna är folkbokförda inom Vaggeryds kommun.
- Eleven går i den skola som kommunen placerat eleven i.
- Det finns ett intygat, regelbundet växelvis boende, som kan styrkas genom schema, avtal eller dom (med regelbundet menas exempelvis boende varannan vecka hos respektive vårdnadshavare; eller en fördelning av boendetiden som kan anges i procent, där inte boendet hos någon av vårdnadshavarna understiger 40%).
- Vaggeryds kommuns skolskjutsregler är i övrigt uppfyllda, t.ex. avståndsgränser för rätt till kostnadsfri skolskjuts.

Rätten till skolskjuts prövas till/från varje bostadsadress var för sig. Detta innebär att rätten till skolskjuts kan beviljas till enbart en vårdnadshavares hemadress, alternativet till båda.

Ansökan om skolskjuts vid växelvis boende kan ske löpande under året. Om behovet av skolskjuts vid växelvis boende uppstår ska en ansökan göras skyndsamt via skolskjutsens ansökningsblankett för växelvis boende.

För vårdnadshavare som tidigare ansökt om växelvis boende ska en ny ansökan göras årligen inför varje nytt läsår. Ansökan inför nytt läsår görs via kommunens ansökningsblankett senast den 30 maj varje år.

9 § Nyinflyttade elever

Ansökan om skolskjuts för nyinflyttade elever kan ske löpande under året. När en ny elev flyttar in i kommunen, görs en ansökan om skolskjuts via kommunens ansökningsblankett för nyinflyttade elever.

10 § Ansvar för elev på väg till/från skola eller på/avstigningsplats

Vårdnadshavaren har ansvar för eleven på väg till/från skola eller skolskjutsens påstigningsplats och förutsätts svara för att barn förbereds och tränas på att klara sin skolväg på ett så säkert sätt som möjligt. Det kan innebära att barnet måste följas till skolan eller till aktuell hållplats under en period, eller fram till dess att barnet klarar det på egen hand.

Vårdnadshavare/respektive skola ansvarar för att eleven finns på angiven plats vid rätt tid för hämtning och lämning. Föraren kan inte lämna fordonet när andra elever/resenärer finns i bilen/bussen.

Om en elev missar skolskjutsen har vårdnadshavaren ansvaret för att eleven kommer till skolan.

Tillfälliga förändringar av hämtnings- och lämnings-tider meddelar vårdnadshavarna själva till bussbolaget, exempelvis om vårdnadshavarna själva skjutsar till skolan eller vid sjukdom.

11 § Väntetid och restid

Eleven skall vara på plats minst 5 minuter före den i tidtabellen utsatta tiden vid skolskjutsens hållplats.

I normalfallet bör väntetiden efter skolans slut och tills dess bussen avgår från skolan inte överstiga en timme. Om väntetid av någon anledning är längre än så erbjuds efter samråd med rektor ett så kallat avgiftsfritt "bussfritids" då tillsynsansvaret ligger på skolan fram tills dess att bussen avgår. Oavsett om eleven väntar själv eller går på bussfritids har skolan ett tillsynsansvar fram till att bussen avgår.

En resväg bör inte överstiga en timme enkel resa från det att bussen avgår från hållplats/skola och kommer fram till avlämningsplatsen. Hastigt förändrade trafikförhållanden kan göra att tiden överstiger detta. I händelse av långvarig förändring avseende restid på en specifik tur ska kommunen informera vårdnadshavare.

12 § Val av annan busstur än den tilldelade bussturen

Varje skolskjutsberättigad elev har ett eget elevkort, där det framgår vilka bussturer som eleven har blivit tilldelad för respektive dag. Det är på dessa turer som eleven är garanterad en plats.

Vill en skolskjutsberättigad elev åka med en annan skolskjutstur än den tilldelade som avgår tidigare än tilldelad tur, finns det möjlighet att göra detta om det finns plats över i ett skolskjutsfordon när alla berättigade elever har stigit på sin busstur.

Det är då skolskjutsentreprenören som från fall till fall avgör om fler än de som är berättigade skall få åka. En elev som inte är berättigad till skolskjutsturen kan aldrig kräva att få åka med en busstur som eleven ej är tilldelad.

13 § Säkerhets- och likabehandlingsarbete

Rektor och aktuell entreprenör ansvarar för att utbildning genomförs för de elever som åker skolskjuts. Denna ska hållas minst en gång varje läsår.

Utbildning ska skapa motivation och insikt i trafiksäkerhet, samt lära eleverna om första hjälpen. Eleverna ska genomföra praktiska utrymningsövningar av bussarna. Bussföraren ansvarar för övningar och instruerar också hur säkerhetsutrustningen fungerar.

Utbildning ska även hållas för chaufförer kring Barn- och utbildningsnämndens likabehandlingsplan varje år. Ansvarig för att detta genomförs är Barn- och utbildningsförvaltningen.

Placering av hållplatser utgår från en trafiksäkerhetsbedömning, vilket kan innebära att elever måste samlas på en angiven plats för på- och avstigning. För vissa elever kan därmed ett gångavstånd till av- och påstigningsplatserna bli aktuellt (se avsnitt om avstånd till hållplats). I fall där trafiksäkerheten ifrågasätts sker ett samråd mellan skolskjutsansvarig och upphandlad entreprenör, där barn- och utbildningsförvaltningen fattar beslut i ärendet.

Det finns möjlighet för vårdnadshavare att ansöka om att få säkerheten vid hållplatsen prövad. Vid ett eventuellt avslag kan beslutet överklagas till Förvaltningsrätten.

14 § Enskild väg

Skolskjuts körs på enskild väg endast om den är av godtagbar kvalitet så att risk för olyckor inte uppkommer. Om vägunderhållet väsentligen eftersatts ställs skolskjutsen in och ansvaret för skjuts till skolan övergår till vårdnadshavaren. Skolskjuts kan även ställas in på väg eller del av väg under en på förhand angiven tidpunkt, t ex vintertid eller på återkommande problem. Ersättningsskjuts anordnas då inte.

15 § Skadegörelse

Ersättningsanspråk kan komma att riktas mot den eller dem som orsakar skada på skolskjutsfordonet. Skadegörelse kan komma att polisanmälas.

16 § Tillfälligt behov av skolskjuts på grund av olycksfall eller skada

En elev som skadar sig i samband med en olycka och därmed inte kan ta sig själv till skolan kan via kommunens försäkringsbolag få hjälp med tillfällig taxi till och från skolan.

Vid olycksfall eller skada skall anmälan göras direkt av vårdnadshavaren till kommunens försäkringsbolag. Vårdnadshavare i samråd med försäkringsbolaget beställer och organiserar de tillfälliga resorna enligt försäkringsbolagets riktlinjer.

Kap 2. Riktlinjer för Gymnasium

1 § Allmänna regler om elevresor för gymnasium

Enligt Lag (1991:1110) om kommunernas skyldighet att svara för vissa elevresor, §1 och §2; är hemkommunen ansvarig för kostnaderna för elevresor för:

- en elev som har rätt till studiehjälp enligt studiestödslagen (1999:1395), ska den kommun som enligt 29 kap. 6 § skollagen (2010:800) är elevens hemkommun, ansvara för elevens kostnader för dagliga resor mellan bostaden och skolan.
- ansvaret gäller för sådana resor där färdvägen är minst sex kilometer.
- stödet ska ges kontant eller på annat lämpligt sätt enligt kommunens bestämmande.
- om stödet ges kontant är kommunen inte skyldig att ge högre ersättning än vad som motsvarar 1/30 av prisbasbeloppet enligt 2 kap. 6 och 7 §§ socialförsäkringsbalken för varje hel kalendermånad som eleven har kostnader för resor mellan bostaden och skolan. Lag (2010:1250).

En förutsättning för att ovan ska gälla är att eleven är folkbokförd i kommunen.

För gymnasieelever med växelvis boende beviljas elevresor endast från folkbokföringsadressen.

2 § Regler för elevresor i Vaggeryds kommun

Gymnasieelever ska ha minst 6 km till skolan för att vara berättigade till elevresor.

Avståndsmätningen sker enligt följande prioritetsordning:

1. Gångväg
2. Cykelväg
3. Bilväg.

Avståndsmätningen genomförs på de vägar som är kortast möjliga, som är naturliga och rimliga att använda och som med få undantag är framkomliga hela året om.

Avståndet mellan hemmet och hållplatsen får vara max 6 km.

3 § Ersättning för elevresor i Vaggeryds kommun

Vid bedömning av hur elevresor ska ersättas för varje enskild elev gäller följande rangordning:

Elever som går på Fenix kultur- och kunskapscentrum och är folkbokförda inom Skillingaryds tätort:

1. Skolkort för skolresa med kollektivtrafiken.
2. Ekonomisk ersättning vid särskilda omständigheter.

Elever på Fenix kultur- och kunskapscentrum och är folkbokförda utanför Skillingaryds tätort:

1. Skolresa med ordinarie turer av upphandlad entreprenör.
2. Skolkort för skolresa med kollektivtrafiken.
3. Ekonomisk ersättning vid särskilda omständigheter.

Elever som är folkbokförda i Vaggeryds kommun och går på ett gymnasium i en annan kommun:

1. Skolkort för skolresa med kollektivtrafiken.
2. Ekonomisk ersättning vid särskilda omständigheter.

Anslutningsbidrag:

För de elever som är beviljade elevresor i form av skolkort, men som har längre än 6 km mellan hemmet och en av kollektivtrafikens hållplatser finns följande alternativ:

1. Möjlighet att åka med befintlig upphandlad skolskjuts för anknytning till kollektivtrafikens hållplats.
2. Möjlighet till ett anslutningsbidrag för kontant ersättning mellan hemmet och kollektivtrafikens hållplats, när det inte finns turer med befintlig upphandlad skolskjuts som matchar resan mellan hemmet och kollektivtrafikens hållplats.

4§ Bestämmelser om belopp för kontantersättning och anslutningsbidrag.

Tabell för kontantersättning

I tabellen nedan framgår det hur mycket kontantersättning en gymnasieelev kan vara berättigad till per månad utifrån avståndet mellan bostad och skola, eller vid anslutningsbidraget mellan bostad och hållplats.

Beloppen kommer att justeras årligen motsvarande den årliga ökningen av prisbasbeloppet.

| Avstånd km | 2020/2021 |
|------------|-----------|
| 6 | 403:- |
| 13 | 457:- |
| 19 | 511:- |
| 27 | 564:- |
| 36 | 618:- |
| 46 | 672:- |

Kap 3. Kontaktuppgifter

Skolskjutsentreprenör (Under perioden 2018-07-01 – 2024-06-30)

Karlssonbuss i Vaggeryd AB

Telefon 0393-160 00

Frågor om skolskjuts, kontakta:

Vid övergripande frågor om skolskjuts kontaktas i första hand skolskjutshandläggare på förvaltningen.

0370 - 67 80 00 (växel)

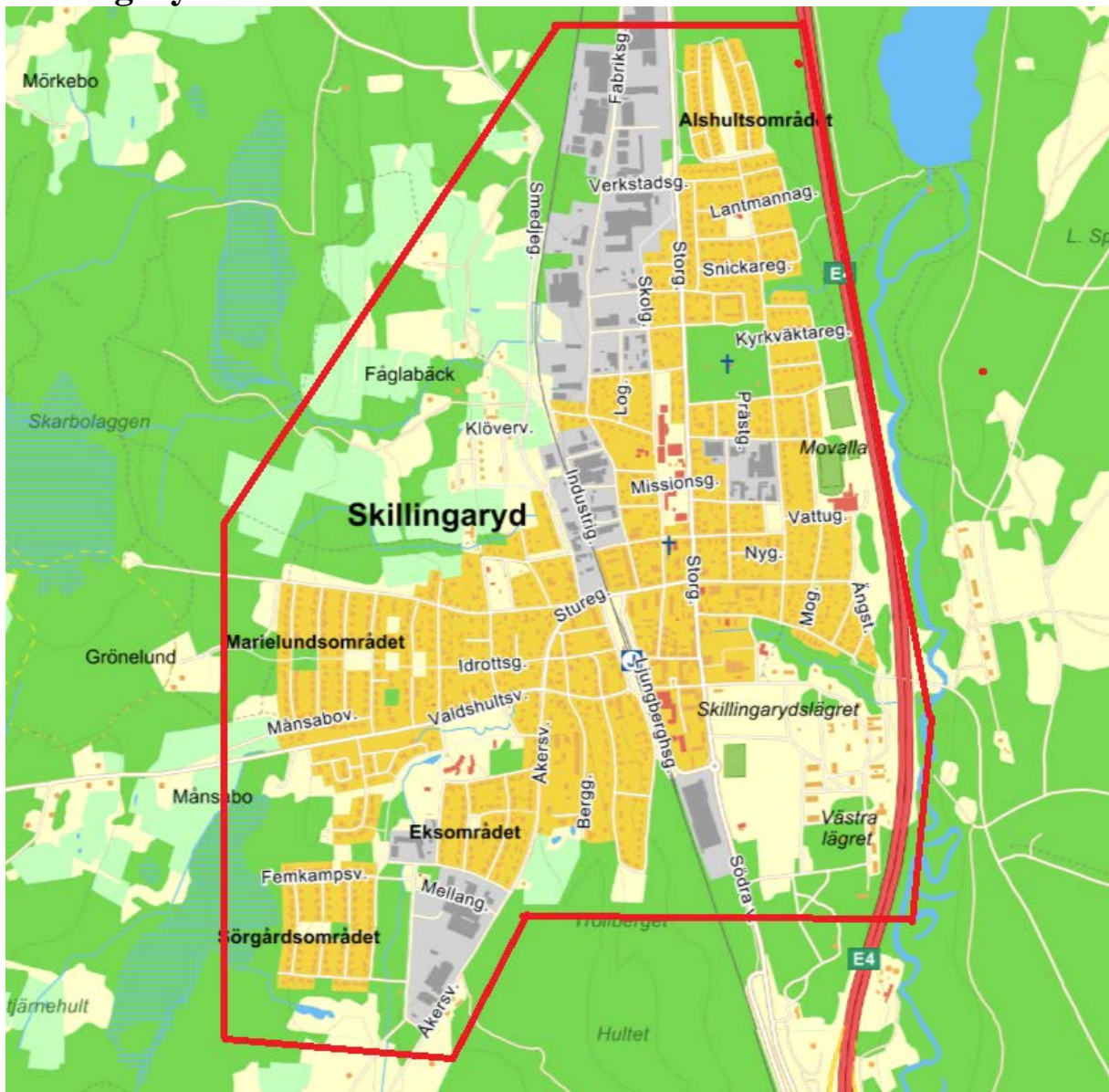
Vid specifika frågor avseende turer för enskilda elever kontakta respektive administratör på skolorna.

0370 – 67 80 00 (växel)

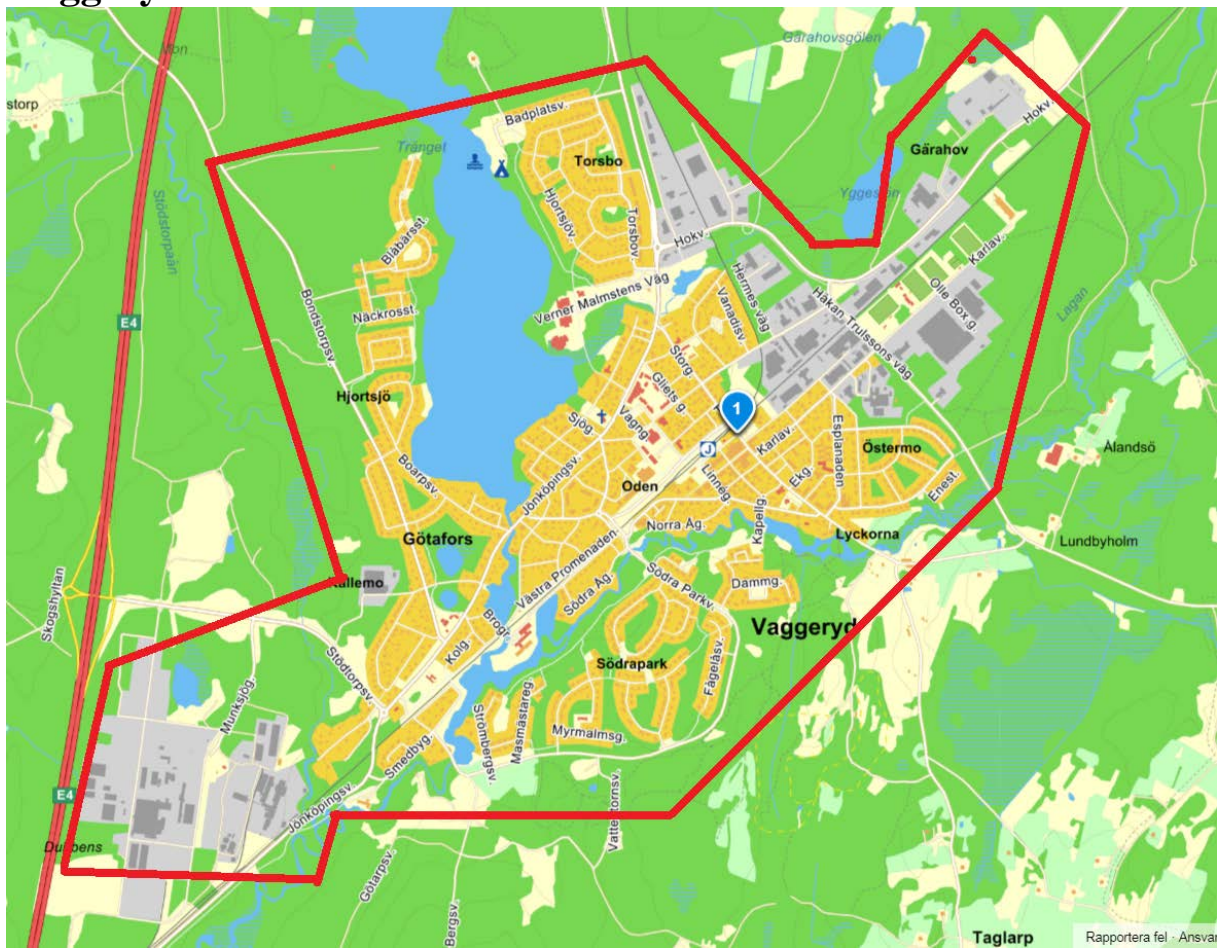
Kontaktuppgifter till skolskjutsteamets mejladress: skolskjuts@vaggeryd.se

Kap 4. Tätortsgränser inom vilka skolskjuts ej beviljas

Skillingaryd



Vaggeryd



Hok



Klevshult

